

การพัฒนา รูปแบบการบริหารสำนักวิจัยและพัฒนาในสถาบันการอาชีวศึกษา

ศุภกฤต โสภณจิตต์¹ สุราษฎร์ พรหมจันทร์² และ ปิยะ กรกชจินตนาการ³

บทคัดย่อ

การวิจัยนี้มีวัตถุประสงค์เพื่อศึกษาภาระหน้าที่ พัฒนาและประเมินรูปแบบการบริหารสำนักวิจัยและพัฒนาในสถาบันการอาชีวศึกษา เริ่มจากการศึกษาภาระหน้าที่ของหน่วยงานวิจัยและพัฒนาในสถานศึกษาต่าง ๆ จัดทำเป็นรายการและแบบสอบถาม แล้วนำไปสอบถามผู้เกี่ยวข้องในสถานศึกษา จำนวน 16 คน สรุปเป็นภาระหน้าที่ที่ควรมีในสำนักวิจัยและพัฒนาในสถาบันการอาชีวศึกษาได้ 22 ภาระหน้าที่ จึงทำการศึกษาโครงสร้างการบริหารของหน่วยงานวิจัยขนาดต่าง ๆ รวมถึงขั้นตอนการดำเนินงานตามภาระหน้าที่ พัฒนาเป็นรูปแบบการบริหารสำนักวิจัยและพัฒนาในสถาบันการอาชีวศึกษาซึ่งประกอบด้วย รูปแบบการบริหารสำนักวิจัยและพัฒนา โครงสร้างผังองค์กร การแบ่งฝ่ายการบริหาร บุคลากรที่รับผิดชอบในภาระหน้าที่ต่าง ๆ รูปแบบการดำเนินงานในแต่ละภาระหน้าที่ รวมถึงคู่มือการดำเนินงาน จากนั้นได้จัดทำแบบประเมินเพื่อประเมินรูปแบบที่ได้พัฒนาขึ้น

ในการเก็บรวบรวมข้อมูล ผู้วิจัยได้เชิญผู้เชี่ยวชาญซึ่งเป็นผู้บริหารสถานอาชีวศึกษาจำนวน 29 ท่านทำการประเมินรูปแบบการบริหารสำนักวิจัยและพัฒนาในสถาบันการอาชีวศึกษา ผลการประเมินพบว่าผู้เชี่ยวชาญประเมินให้รูปแบบการบริหารสำนักวิจัยและพัฒนาในสถาบันการอาชีวศึกษามีความสำคัญในระดับสูง ($\bar{X} = 4.40$) และค่าความเบี่ยงเบนมาตรฐาน (S.D. = 0.60) แสดงให้เห็นว่ารูปแบบดังกล่าวสามารถนำไปดำเนินการได้ต่อไป

คำสำคัญ: รูปแบบการบริหารสำนักวิจัยและพัฒนา, สถาบันการอาชีวศึกษา

¹ นักศึกษาระดับปริญญาโท สาขาวิชาวิจัยและพัฒนาหลักสูตร ภาควิชาบริหารเทคนิคศึกษา คณะครุศาสตร์อุตสาหกรรม มหาวิทยาลัยเทคโนโลยีพระจอมเกล้าพระนครเหนือ

² ผู้ช่วยศาสตราจารย์ ภาควิชาครุศาสตร์เครื่องกล คณะครุศาสตร์อุตสาหกรรม มหาวิทยาลัยเทคโนโลยีพระจอมเกล้าพระนครเหนือ

³ อาจารย์ ภาควิชาครุศาสตร์เครื่องกล คณะครุศาสตร์อุตสาหกรรม มหาวิทยาลัยเทคโนโลยีพระจอมเกล้าพระนครเหนือ

* ผู้ติดต่อประสานงาน โทร. 08-9779-4321 อีเมล: Subhakrit55@gmail.com

The Development of Management model of the Research and Development Center

Subhakrit Sobhanachitta^{1*} Surat Promchun² and Piya Korachotjintanakarn³

Abstract

This research aims to study tasks of responsibility develop and evaluate a management model of the research and development center for the Institute of Vocational Education. The methodologies of this research consist of: investigation an administration of the research and development center. The 22 summary tasks of responsibility this center can obtain from questionnaires of the questions related to educational research for 16 delegates. Subsequently, the management, organization structure, and this Job Description were examining of the research units of various sizes as well. In this implementation method, the summary of the investigation processes were utilize for implementing its obligations and develop a management model framework. This research management framework consists of patterns of research and development organization structure, responsibilities of the executive committee, agendas, Job Description of personnel responsible for various duties, a format for each task, and a manual operation. After model center was implementation, the study of 29 questionnaires from the Committee of the Administrative Office was conducted to evaluate this developed model center.

In evaluation result, we found that the experts strongly agree with this developed model center (= 4.40) and the standard deviation (SD = 0.60), indicating that this management model of the research and development center can be to operate it further.

Keywords: management model for the office of research and development, vocational education institutes

¹ Doctoral Degree Student, Department of Technical Education Management, Faculty of Technical Education, King Mongkut's University of Technology North Bangkok

² Assistant Professor Department of Mechanical Education , Faculty of Technical Education, King Mongkut's University of Technology North Bangkok

³ Lecturer Department of Mechanical Education, Faculty of Technical Education, King Mongkut's University of Technology North Bangkok

* Corresponding Author, Tel 08-9779-4321 Email: Subhakrit55@gmail.com

1. ความเป็นมาและความสำคัญของปัญหา

ประเทศที่พัฒนาแล้วใช้การวิจัยและพัฒนาเป็นเครื่องมือในการพัฒนาประเทศมาเป็นเวลานาน ทำอย่างเป็นระบบเกือบ 100 ปี จนเวลานี้ระบบการวิจัยและพัฒนาของประเทศพัฒนาแล้วมี “วุฒิภาวะ” และฝังรากลึกอยู่ในวัฒนธรรมทั้งในสาธารณชนทั่วไป การเมือง การบริหาร การงบประมาณ การพัฒนาทรัพยากรมนุษย์ การศึกษา การผลิตและอื่น ๆ รวมทั้งสามารถสร้าง “นวัตกรรม” ของระบบการวิจัยและพัฒนาของตนต่อไปได้อย่างรวดเร็ว ตามการเปลี่ยนแปลงของเทคโนโลยีและระบบสังคมเศรษฐกิจ [1] ในปัจจุบันประเทศที่พัฒนาแล้วลงทุนด้านการวิจัยและพัฒนา ร้อยละ 2 - 3 ของผลิตภัณฑ์มวลรวมภายในประเทศ (GDP) และมีนักวิจัย 50 - 70 คน ต่อประชากร 10,000 คน ในขณะที่ไทยมีบุคลากรวิจัยประมาณ 4 หมื่นคนถ้าคิดแบบทำงานเต็มเวลา หรือเท่ากับ 5.9 คนต่อประชากร 10,000 คน ซึ่งเป็นสัดส่วนที่น้อยกว่าญี่ปุ่น 12 เท่า [2]

ตารางที่ 1 แสดงอันดับขีดความสามารถทางการแข่งขันด้านวิทยาศาสตร์และเทคโนโลยีของประเทศไทย [3]

ปี พ.ศ. ผ่าน	2547	2548	2549	2550	2551	2552	2553
โครงสร้างพื้นฐานด้านเทคโนโลยี	45	45	48	48	43	36	48
โครงสร้างพื้นฐานด้านวิทยาศาสตร์	55	56	53	49	37	40	40
จำนวนประเทศ	60	60	61	55	55	57	58

ที่มา: www.bu.ac.th/knowledgecenter/executive_journal/oct.../aw013.pdf

จากตารางแสดงให้เห็นว่าการที่ประเทศไทยมีบุคลากรด้านวิจัยและพัฒนาน้อย ขาดการลงทุนด้านการวิจัยและพัฒนา ส่งผลทำให้ประเทศไทยมีอันดับขีดความสามารถในการแข่งขันด้านวิทยาศาสตร์และเทคโนโลยีต่ำ

เนื่องจากสถานศึกษาสังกัดสำนักงานคณะกรรมการการอาชีวศึกษา เป็นหน่วยที่จัดการศึกษาทางด้านวิทยาศาสตร์และเทคโนโลยีเป็นหลัก แต่บุคลากรยังขาดความสามารถในการทำวิจัย จึงทำให้ประเทศขาดบุคลากรทางด้านวิจัยและพัฒนาทางด้านวิทยาศาสตร์และเทคโนโลยี ทั้งหมดนี้มาจากขาดระบบการบริหารจัดการงานวิจัย การเพิ่มขีดความสามารถในการแข่งขันด้านวิทยาศาสตร์และเทคโนโลยี

จะต้องมีระบบการพัฒนา นักวิจัยที่มีคุณภาพและประสิทธิภาพ มีการลงทุนด้านการวิจัยอย่างคุ้มค่า มีสถาบันหรือหน่วยงานวิจัยเฉพาะทางกระจายตามจังหวัดต่าง ๆ ทั่วประเทศ ผู้วิจัยจึงเห็นว่าถ้าจะเพิ่มขีดความสามารถทางการแข่งขันทางด้านวิทยาศาสตร์และเทคโนโลยี จะต้องมีการสร้างระบบการบริหารจัดการงานวิจัย ประกอบกับ สำนักงานคณะกรรมการการอาชีวศึกษาเป็นหน่วยงานที่จัดการเรียนการสอน ทางด้านวิทยาศาสตร์และเทคโนโลยี ทั้งภาคทฤษฎีและภาคปฏิบัติ และมีสถานศึกษาในสังกัดกระจายอยู่ทุกจังหวัดโดยเฉพาะอย่างยิ่งตาม พ.ร.บ. การอาชีวศึกษา พ.ศ. 2551 ในมาตรา 13 [4] ที่กำหนดให้วิทยาลัยอาชีวศึกษาต้องรวมกลุ่มกันเป็นสถาบัน ปัจจุบันมีสถานศึกษาอาชีวศึกษาอยู่ทั่วประเทศทั้งสิ้น 414 แห่ง โดยระบุให้รวมเป็นสถาบันการอาชีวศึกษาทั้งหมด 19 แห่ง เชื่อมโยงกับกลุ่มจังหวัดบูรณาการ ตามระเบียบบริหารราชการแผ่นดิน และแผนพัฒนาการศึกษากลุ่มจังหวัด โดยมีเป้าหมายสำคัญ คือ

1. เพื่อให้มีการใช้ทรัพยากรร่วมกัน ทั้งบุคลากร งบประมาณ เครื่องมือเครื่องใช้ และกลไกอื่น ๆ ที่เกี่ยวข้องกันอย่างมีประสิทธิภาพ

2. เพื่อให้เดินไปสู่การเป็นสถาบันที่มีความเชี่ยวชาญเฉพาะทาง ในการดำเนินการสร้างความเข้มแข็งให้แก่สถาบันการศึกษาสายอาชีพเพื่อให้ก้าวเข้าสู่การเป็นประชาคมอาเซียนในปี 2015 และให้สถาบันเป็นหลักสำคัญในการเรียนการสอนแบบทวิภาคีอย่างเต็มรูปแบบจากมาตรฐานและตัวบ่งชี้สำหรับภาระประเมินคุณภาพภายในสถาบันการอาชีวศึกษา มาตรฐานที่ 5 นวัตกรรมและการวิจัย ให้ส่งเสริมสนับสนุนให้มีการสร้างและพัฒนานวัตกรรม สิ่งประดิษฐ์ งานวิจัย และโครงการที่นำไปใช้ในการพัฒนา [5]

จากความเป็นมาและความสำคัญของปัญหาดังกล่าว ผู้วิจัยเห็นว่าการพัฒนาการวิจัยในสถาบันการอาชีวศึกษา จะเป็นการพัฒนาศักยภาพการสร้างนวัตกรรม งานวิจัย นักวิจัยได้อย่างดี จึงสนใจจะพัฒนารูปแบบการบริหารสำนักวิจัยและพัฒนาในสถาบันการอาชีวศึกษา

2. วัตถุประสงค์ของการวิจัย

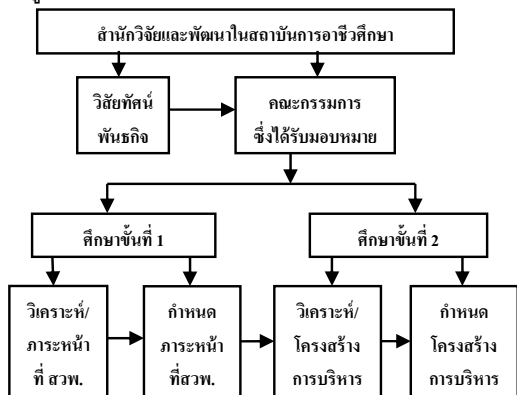
- 2.1 เพื่อศึกษาภาระหน้าที่สำนักวิจัยและพัฒนาในสถาบันการอาชีวศึกษา

2.2 เพื่อพัฒนารูปแบบการบริหารสำนักวิจัยและ
พัฒนาในสถาบันการอาชีวศึกษา

2.3 เพื่อประเมินรูปแบบการบริหารสำนักวิจัยและ
พัฒนาในสถาบันการอาชีวศึกษา

3. กรอบแนวคิด

การพัฒนารูปแบบการบริหารหน่วยงานวิจัยและพัฒนา
ใหม่ เริ่มจากการกำหนด เป้าหมายหลักหรือทิศทางของ
องค์กรให้ชัดเจน โดยการกำหนดวิสัยทัศน์และพันธกิจ
กำหนดหรือแต่งตั้งคณะกรรมการดำเนินการงานเพื่อ
รับผิดชอบงาน ซึ่งงานในขั้นตอนที่ 1 คือศึกษา วิเคราะห์
ภาระหน้าที่ต่าง ๆ ที่เกี่ยวข้องกับหน่วยงานวิจัย เพื่อศึกษา
ขอบเขตของภาระหน้าที่ที่เกี่ยวข้องกับหน่วยงานวิจัยและ
พัฒนา และกำหนดภาระหน้าที่หลักที่หน่วยงานวิจัยและ
พัฒนานั้นจะจัดทำ ซึ่งพิจารณาจากวิสัยทัศน์และพันธกิจที่
กำหนดไว้ รวมถึงองค์ประกอบของหน่วยงาน เช่น สถาน
ที่ตั้งสภาพแวดล้อมทางภูมิศาสตร์และความพร้อมด้าน
บุคลากรเป็นต้น ในขั้นตอนที่ 2 ศึกษาวิเคราะห์โครงสร้าง
การบริหารของหน่วยงานวิจัยและพัฒนาต่าง ๆ เพื่อศึกษา
รูปแบบการจัดการองค์กร และจัดวางภาระหน้าที่ของหน่วย
งานวิจัยอื่น ๆ ซึ่งมีวิสัยทัศน์และพันธกิจของแต่ละแห่งที่
แตกต่างกัน และกำหนดโครงสร้างการบริหารของหน่วย
งานวิจัยและพัฒนาโดยพิจารณาจาก วิสัยทัศน์และพันธกิจ
ขององค์กรโครงสร้างการบริหารที่หน่วยงานวิจัยและพัฒนานั้น
สังกัดอยู่ รวมทั้งภาระหน้าที่ที่กำหนดไว้จากขั้นตอนแรก
ดังรูปที่ 1



รูปที่ 1 แสดงการพัฒนารูปแบบการบริหารหน่วย
งานวิจัยและพัฒนาใหม่

4. วิธีการดำเนินการวิจัย

4.1 กลุ่มเป้าหมายในการวิจัย

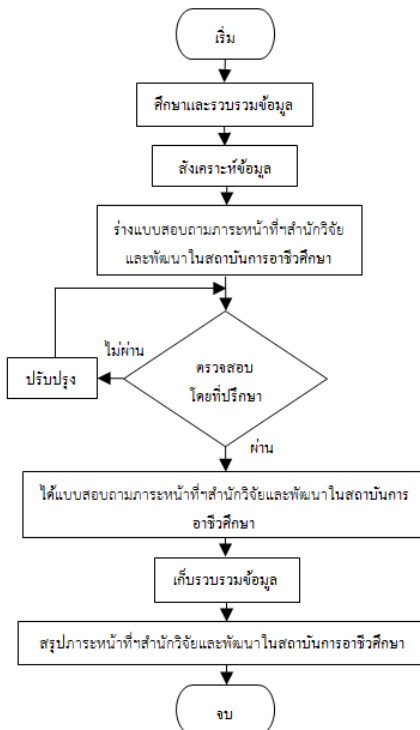
กลุ่มเป้าหมายที่ใช้ในการวิจัยครั้งนี้จำแนก กลุ่ม
เป้าหมายเป็น 2 กลุ่ม ประกอบด้วย

1. กลุ่มที่ 1 เป็นกลุ่มเป้าหมายที่ใช้ในการสำรวจความ
คิดเห็นเกี่ยวกับภาระหน้าที่ของสำนักวิจัยและพัฒนา ได้แก่
ผู้บริหารสถานศึกษา ที่มีตำแหน่งระดับผู้อำนวยการ และ
หรือ รองผู้อำนวยการ ของสถานศึกษา และนักวิจัย สังกัด
สำนักงานคณะกรรมการการอาชีวศึกษา จำนวน 16 คน

2. กลุ่มที่ 2 เป็นกลุ่มเป้าหมายที่ใช้ในการประเมิน
รูปแบบการบริหารสำนักวิจัยและพัฒนาในสถาบันการ
อาชีวศึกษาและคู่มือการดำเนินงานตามรูปแบบการบริหาร
สำนักวิจัยและพัฒนาในสถาบันการอาชีวศึกษา ประกอบด้วย
ผู้บริหารสถานศึกษา ที่มีตำแหน่งระดับผู้อำนวยการ
และหรือ รองผู้อำนวยการ ของสถานศึกษา สังกัดสำนัก
งานคณะกรรมการการอาชีวศึกษา จำนวน 29 คน

4.2 การศึกษาภาระหน้าที่สำนักวิจัยและพัฒนา

ในสถาบันการอาชีวศึกษา



รูปที่ 2 แสดงขั้นตอนการศึกษาภาระหน้าที่ของ
สำนักวิจัยและพัฒนา

การศึกษาภาระหน้าที่ สำนักวิจัยและพัฒนาผู้วิจัยได้
ดำเนินการตามขั้นตอนดังในรูปที่ 2

ศึกษาและรวบรวมข้อมูลจาก เว็บไซต์งานวิจัยของ
หน่วยงานวิจัยในระดับสถาบันวิจัย สำนักวิจัยและศูนย์วิจัย
ต่าง ๆ จำนวน 31 แห่งตลอดจนไปเยี่ยมชมหน่วยงานวิจัย
บางแห่ง รวมทั้งสัมภาษณ์ผู้บริหารหน่วยงานบุคลากร และ
นักวิจัยที่มีประสบการณ์ที่เกี่ยวข้องกับหน่วยงานวิจัย เพื่อ
สอบถามถึง แนวความคิด ปัญหาที่เกิดขึ้น และข้อมูลอื่น ๆ
ที่เป็นประโยชน์

สังเคราะห์ข้อมูลที่ได้ศึกษามาได้เป็นร่างรายการ
ภาระหน้าที่ในหน่วยงานวิจัยได้ 22 ภาระหน้าที่ โดย
พิจารณาจากภาระหน้าที่ของหน่วยงานวิจัยและพัฒนา ใน
ระดับสถาบัน สำนักและศูนย์วิจัยและพัฒนา ทั้งทางด้าน
การศึกษาและหน่วยงานอื่นที่จัดทำสรุปเป็นรูปเล่มเพื่อ
แสดงให้กลุ่มเป้าหมายได้ศึกษาก่อนการเก็บรวบรวมข้อมูล

จัดทำเป็นแบบสอบถามจากรายการภาระหน้าที่ใน
หน่วยงานวิจัย 22 ภาระหน้าที่ และเสนอให้อาจารย์ที่
ปรึกษาตรวจสอบความสมบูรณ์

นำแบบสอบถามไปเก็บรวบรวมข้อมูลโดยการ
สอบถามหรือสัมภาษณ์กับกลุ่มเป้าหมายทั้งในกลุ่ม
ผู้บริหารและกลุ่มนักวิชาการจำนวน 16 คน

สรุปผลการศึกษาภาระหน้าที่สำนักวิจัยและพัฒนาใน
สถาบันการอาชีวศึกษา พบว่าภาระหน้าที่ที่จำเป็นต้องมี
ในหน่วยงานวิจัยและพัฒนาในสถาบันการอาชีวศึกษา
จำนวน 22 ภาระหน้าที่ ดังนี้

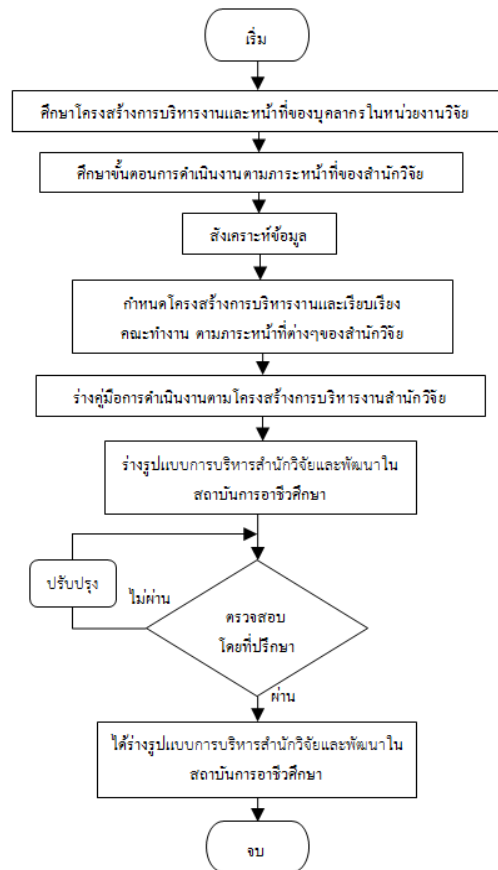
1. โครงการพัฒนานักวิจัย
2. ดำเนินการวิจัย
3. คลินิกวิจัย และนักวิจัยพี่เลี้ยง
4. ติดตาม งานวิจัย ประเมินผลงานวิจัย
5. ระบบฐานข้อมูลงานวิจัย
6. Resource และห้องสมุด สนับสนุนงานวิจัย
7. ระบบกองทุน งานวิจัย การจัดหาแหล่งทุน
8. ระบบกลั่นกรอง พิจารณาโครงการวิจัย
9. ระบบการจัดสรรทุนวิจัย
10. เครือข่ายการวิจัย
11. การจัดประชุมวิชาการ
12. การจัดนิทรรศการ/ Open House
13. การจัดทำ Website งานวิจัย

14. จัดทำวารสารงานวิจัย (เผยแพร่งานวิจัยและถ่ายทอด
งานวิจัย)

15. สิทธิบัตร/ ลิขสิทธิ์
16. ศูนย์บ่มเพาะธุรกิจ
17. งานประชาสัมพันธ์
18. แผนยุทธศาสตร์และแผนปฏิบัติงานของหน่วยงาน
19. การบริหารทรัพยากรบุคคลของหน่วยงาน
20. การประเมินความพึงพอใจในการให้บริการ
21. งานประกันคุณภาพทางการศึกษา
22. วิเคราะห์ความต้องการใช้ทรัพยากรของหน่วยงาน

4.3 การพัฒนารูปแบบการบริหารสำนักวิจัยและ พัฒนาในสถาบันการอาชีวศึกษา

การพัฒนารูปแบบการบริหารสำนักวิจัยและพัฒนาใน
สถาบันการอาชีวศึกษาผู้วิจัยได้ดำเนินการตามขั้นตอน
ดังในรูปที่ 3



รูปที่ 3 แสดงขั้นตอนการพัฒนาารูปแบบการบริหาร
สำนักวิจัยและพัฒนา

ศึกษาโครงสร้างการบริหารงานและผังองค์กรของหน่วยงานวิจัยต่าง ๆ 18 แห่ง ตลอดจนศึกษาหน้าที่ ความรับผิดชอบของบุคลากรในหน่วยงานวิจัยจากเว็บไซต์งานวิจัยของหน่วยงานวิจัยในระดับ ต่าง ๆ โดยนำภาระหน้าที่ที่พึงมีมาพิจารณา

ศึกษารายละเอียดขั้นตอนการดำเนินงานตามภาระหน้าที่แต่ละหน้าที่ ที่ได้จากการศึกษาในขั้นตอนแรก

สังเคราะห์ข้อมูล เพื่อกำหนดทิศทางของสำนักงานวิจัย แนวทางกำหนด โครงสร้างการบริหาร คณะทำงาน ผู้รับผิดชอบและขั้นตอนการดำเนินงานของแต่ละภาระหน้าที่ในสำนักงานวิจัยและพัฒนา

ร่างรูปแบบการบริหารงานในหน่วยโดยกำหนดวิสัยทัศน์และพันธกิจ วัตถุประสงค์การวิจัย โครงสร้างการบริหาร คณะทำงาน ผู้รับผิดชอบและขั้นตอนการดำเนินงานของแต่ละภาระหน้าที่ในสำนักงานวิจัยและพัฒนา และพิจารณาถึงสายงานการบริหารของสถาบันการอาชีวศึกษาเพื่อกำหนดรูปแบบการบริหารให้เหมาะสมกับสำนักงานวิจัยและพัฒนาในสถาบันการอาชีวศึกษา

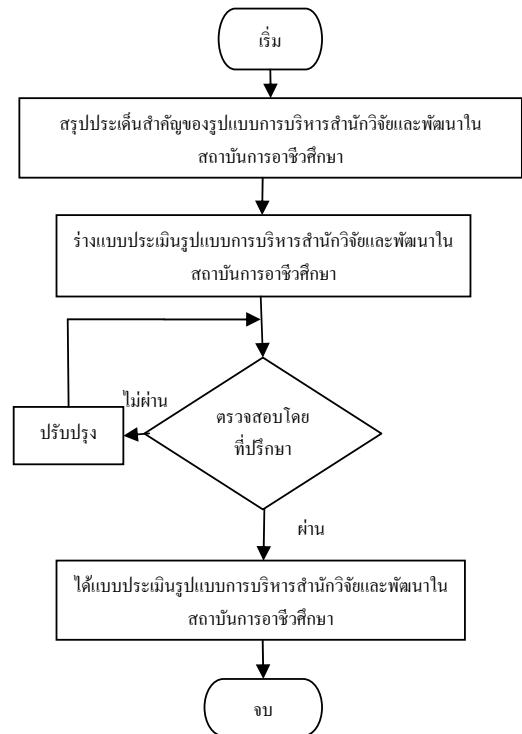
ร่างคู่มือการดำเนินงานตามรูปแบบการบริหารสำนักงานวิจัยและพัฒนาในสถาบันการอาชีวศึกษา โดยนำข้อมูลที่ได้จากการศึกษา มาจัดทำเป็นลักษณะไดอะแกรมแสดงขั้นตอนที่เข้าใจได้ง่ายและมีคำอธิบายแต่ละขั้นตอนประกอบด้านหลัง และจัดทำเป็นรูปเล่มอธิบายถึงที่มาของการจัดทำในข้อ 4.2

นำโครงสร้างการบริหารสำนักงานวิจัยและพัฒนาในสถาบันการอาชีวศึกษาและร่างคู่มือการดำเนินงานตามรูปแบบการบริหารสำนักงานวิจัยและพัฒนา มา เพื่อพัฒนาร่วมกันเป็นรูปแบบการบริหารสำนักงานวิจัยและพัฒนาในสถาบันการอาชีวศึกษา

เสนอร่างรูปแบบการบริหารงานในสำนักงานวิจัยและพัฒนาในสถาบันการอาชีวศึกษา ให้อาจารย์ที่ปรึกษาตรวจสอบความสมบูรณ์

4.4 การสร้างแบบประเมินรูปแบบการบริหารสำนักงานวิจัยและพัฒนาในสถาบันการอาชีวศึกษา

แบบประเมินรูปแบบการบริหารสำนักงานวิจัยและพัฒนาในสถาบันการอาชีวศึกษา มีขั้นตอนการออกแบบและพัฒนา ดังในรูปที่ 4



รูปที่ 4 แสดงการสร้างแบบประเมินรูปแบบการบริหารสำนักงานวิจัยและพัฒนา

สรุปประเด็นสำคัญของโครงสร้างการบริหารและคู่มือการดำเนินงานตามรูปแบบการบริหารสำนักงานวิจัยและพัฒนาในสถาบันการอาชีวศึกษา มาจัดทำเป็นรายการคำถาม

ร่างแบบประเมินโครงสร้างการบริหารและคู่มือการดำเนินงานตามรูปแบบการบริหารสำนักงานวิจัยและพัฒนา โดยแบบประเมิน แบ่งออกเป็น 2 ตอน

ก) ตอนที่ 1 เป็นแบบประเมินโครงสร้างการบริหารสำนักงานวิจัยและพัฒนาในสถาบันการอาชีวศึกษา เป็นแบบประเมินแบบมาตราส่วนประมาณค่า 5 ระดับ (Rating Scale) และมีลักษณะเป็นคำถามแบบปลายเปิด

ข) ตอนที่ 2 เป็นแบบประเมินคู่มือการดำเนินงานตามรูปแบบการบริหารสำนักงานวิจัยและพัฒนาในสถาบันการอาชีวศึกษา เป็นแบบประเมินแบบมาตราส่วนประมาณค่า 5 ระดับ (Rating Scale) และมีลักษณะเป็นคำถามแบบปลายเปิด [6]

4.5 การเก็บรวบรวมข้อมูลจากกลุ่มเป้าหมาย

ในขั้นตอนนี้ กลุ่มเป้าหมาย คือ ผู้บริหารสถานศึกษาระดับผู้อำนวยการหรือรองผู้อำนวยการวิทยาลัย และ

ผู้บริหารในสถานศึกษา จำนวน 29 ท่าน ทำการประเมินรูปแบบการบริหารและคู่มือการดำเนินงานตามรูปแบบการบริหารสำนักวิจัยและพัฒนาตามขั้นตอนต่อไปนี้

4.5.1 ผู้วิจัยกำหนดกลุ่มเป้าหมายจากผู้บริหารสถานศึกษาระดับผู้อำนวยการหรือรองผู้อำนวยการวิทยาลัย และผู้บริหารในสำนักงานคณะกรรมการการอาชีวศึกษา จำนวน 29 ท่านและขอหนังสือแต่งตั้งผู้เชี่ยวชาญจากภาควิชาบริหารเทคนิคศึกษา คณะครุศาสตร์อุตสาหกรรม มหาวิทยาลัย เทคโนโลยีพระจอมเกล้าพระนครเหนือ

4.5.2 นัดวันเวลาและสถานที่กับผู้เชี่ยวชาญแต่ละท่าน

4.5.3 ผู้วิจัยนำเสนอรูปแบบการบริหารและคู่มือการดำเนินงานตามรูปแบบการบริหารสำนักวิจัยและพัฒนาให้ผู้เชี่ยวชาญพิจารณา

4.5.4 ผู้เชี่ยวชาญประเมินรูปแบบการบริหารและคู่มือการดำเนินงานตามรูปแบบการบริหารสำนักวิจัยและพัฒนา

4.5.5 ผู้วิจัยเก็บรวบรวมข้อมูลและวิเคราะห์ผล

5. สรุปผลการวิจัย

5.1 ความความคิดเห็นของผู้เชี่ยวชาญต่อภาระหน้าที่สำนักวิจัยและพัฒนาในสถาบันการอาชีวศึกษา

ผลการวิเคราะห์ความคิดเห็นของผู้เชี่ยวชาญที่มีต่อระดับความจำเป็นของภาระหน้าที่ที่พึงมีในสำนักวิจัยและพัฒนาในสถาบันการอาชีวศึกษา พบว่าผู้เชี่ยวชาญมีความคิดเห็นในระดับเห็นควรต้องจัดทำ ภาระหน้าที่ทั้ง 22 ข้อ คือมีค่าเฉลี่ย (\bar{X}) มากกว่า 3.50 และในทั้ง 22 ภาระหน้าที่นี้ผู้เชี่ยวชาญมีความคิดเห็นในระดับเห็นควรต้องจัดทำอย่างยิ่งถึง 9 ภาระหน้าที่คือมีค่าเฉลี่ย (\bar{X}) มากกว่า 4.50 โดยเฉพาะอย่างยิ่งในโครงการพัฒนานักวิจัย ผู้เชี่ยวชาญทุกท่านเห็นว่าควรต้องจัดทำอย่างยิ่งทุกท่านคือมีค่าเฉลี่ย (\bar{X} = 5.00) สรุปได้ว่าควรนำภาระหน้าที่ทั้ง 22 ภาระหน้าที่นี้ไป ศึกษา รายละเอียดด้านโครงสร้าง การดำเนินงานและพัฒนาเป็นรูปแบบการบริหารสำนักวิจัยและพัฒนาในสถาบันการอาชีวศึกษาต่อไป

5.2 ความสำคัญของโครงสร้างการบริหารสำนักวิจัยและพัฒนาในสถาบันการอาชีวศึกษา

แบบประเมินระดับความสำคัญของโครงสร้างการบริหารสำนักวิจัยและพัฒนาในสถาบันการอาชีวศึกษา

แบ่งออกเป็น 4 ด้าน ทำการประเมินโดยผู้เชี่ยวชาญจำนวน 29 ท่าน มีผลการประเมินดังนี้

5.2.1 ผลการประเมินรูปแบบการบริหารสำนักวิจัยและพัฒนาในสถาบันการอาชีวศึกษา ด้านวิสัยทัศน์ พันธกิจและวัตถุประสงค์ พบว่า มีความสำคัญในระดับมาก มีค่าเฉลี่ย (\bar{X} = 4.34) และค่าความเบี่ยงเบนมาตรฐาน (S.D. = 0.80) โดยผู้เชี่ยวชาญประเมินให้วัตถุประสงค์ของสำนักวิจัย มีความสำคัญในระดับมากที่สุด

5.2.2 ผลการประเมินรูปแบบการบริหารสำนักวิจัยและพัฒนาในสถาบันการอาชีวศึกษาด้านโครงสร้างและรูปแบบการบริหาร พบว่า มีความสำคัญในระดับมาก มีค่าเฉลี่ย (\bar{X} = 4.39) และค่าความเบี่ยงเบนมาตรฐาน (S.D. = 0.61)

5.2.3 ผลการประเมินรูปแบบการบริหารสำนักวิจัยและพัฒนาในสถาบันการอาชีวศึกษาด้านหน้าที่ของคณะกรรมการและบุคลากร พบว่ามีความสำคัญในระดับมากมีค่าเฉลี่ย (\bar{X} = 4.43) และค่าความเบี่ยงเบนมาตรฐาน (S.D. = 0.56) โดยผู้เชี่ยวชาญประเมินให้ หน้าที่คณะกรรมการบริหารสำนักวิจัยและพัฒนา และ หน้าที่ผู้อำนวยการสำนักวิจัยและพัฒนา มีความสำคัญในระดับมากที่สุด

5.2.4 ผลการประเมินรูปแบบการบริหารสำนักวิจัยและพัฒนาในสถาบันการอาชีวศึกษาด้านภาระหน้าที่ของฝ่ายต่าง ๆ พบว่า มีความสำคัญในระดับมาก มีค่าเฉลี่ย (\bar{X} = 4.46) และค่าความเบี่ยงเบนมาตรฐาน (S.D. = 0.52) โดยผู้เชี่ยวชาญประเมินให้ภาระหน้าที่ในฝ่ายการเงินและทรัพย์สิน มีความสำคัญในระดับ มากที่สุด

สรุปค่าเฉลี่ยผลการประเมินความสำคัญของโครงสร้างการบริหารตามรูปแบบการบริหารสำนักวิจัยและพัฒนาในสถาบันการอาชีวศึกษา ทั้ง 4 ด้าน มีค่าเฉลี่ยรวมทั้งหมดอยู่ในระดับความสำคัญมาก (\bar{X} = 4.42) และค่าความเบี่ยงเบนมาตรฐาน (S.D. = 0.60)

5.3 ความสำคัญของคู่มือการดำเนินงานตามรูปแบบการบริหารสำนักวิจัยและพัฒนาในสถาบันการอาชีวศึกษา

แบบประเมินความสำคัญของคู่มือการดำเนินงานตามรูปแบบการบริหารสำนักวิจัยและพัฒนาในสถาบันการอาชีวศึกษา แบ่งออกเป็น 5 ด้าน ทำการประเมิน

ความสำคัญโดยผู้เชี่ยวชาญจำนวน 29 ท่าน มีผลการประเมินดังนี้

5.3.1 ผลการประเมินคู่มือการดำเนินงานตามรูปแบบการบริหารสำนักวิจัยและพัฒนาในสถาบันการอาชีวศึกษาด้านรายละเอียดรูปเล่ม พบว่า มีความสำคัญในระดับมาก มีค่าเฉลี่ย ($\bar{X} = 4.27$) และค่าความเบี่ยงเบนมาตรฐาน (S.D. = 0.91)

5.3.2 ผลการประเมินคู่มือการดำเนินงานตามรูปแบบการบริหารสำนักวิจัยและพัฒนาในสถาบันการอาชีวศึกษาฝ่ายวิชาการ/วิจัย พบว่า มีความสำคัญในระดับมาก มีค่าเฉลี่ย ($\bar{X} = 4.40$) และค่าความเบี่ยงเบนมาตรฐาน (S.D. = 0.61)

5.3.3 ผลการประเมินคู่มือการดำเนินงานตามรูปแบบการบริหารสำนักวิจัยและพัฒนาในสถาบันการอาชีวศึกษาฝ่ายสารสนเทศการวิจัย พบว่า มีความสำคัญในระดับมาก มีค่าเฉลี่ย ($\bar{X} = 4.41$) และค่าความเบี่ยงเบนมาตรฐาน (S.D. = 0.53)

5.3.4 ผลการประเมินคู่มือการดำเนินงานตามรูปแบบการบริหารสำนักวิจัยและพัฒนาในสถาบันการอาชีวศึกษาฝ่ายการเงินและทรัพย์สิน พบว่า มีความสำคัญในระดับมาก มีค่าเฉลี่ย ($\bar{X} = 4.33$) และค่าความเบี่ยงเบนมาตรฐาน (S.D. = 0.56)

5.3.5 ผลการประเมินคู่มือการดำเนินงานตามรูปแบบการบริหารสำนักวิจัยและพัฒนาในสถาบันการอาชีวศึกษาฝ่ายบริการงานวิจัย พบว่า มีความสำคัญในระดับมาก มีค่าเฉลี่ย ($\bar{X} = 4.41$) และค่าความเบี่ยงเบนมาตรฐาน (S.D. = 0.56)

สรุปค่าเฉลี่ยผลการประเมินคู่มือการดำเนินงานตามรูปแบบการบริหารสำนักวิจัยและพัฒนาในสถาบันการอาชีวศึกษา ทั้ง 5 ด้าน พบว่า มีค่าเฉลี่ยรวมทั้งหมดอยู่ในระดับความสำคัญมาก ($\bar{X} = 4.38$) และค่าความเบี่ยงเบนมาตรฐาน (S.D. = 0.60)

เมื่อนำผลการประเมินรูปแบบการบริหารสำนักวิจัยและพัฒนาในสถาบันการอาชีวศึกษา ทุกด้าน มาจัดทำเป็นค่าเฉลี่ยรวม พบว่าผู้เชี่ยวชาญประเมินให้รูปแบบการบริหารสำนักวิจัยและพัฒนาในสถาบันการอาชีวศึกษาในระดับมาก มีค่าเฉลี่ย ($\bar{X} = 4.40$) และค่าความ

เบี่ยงเบนมาตรฐาน (S.D. = 0.60) เมื่อพิจารณาเป็นรายด้าน พบว่าทุกด้านมีระดับความสำคัญอยู่ในระดับมากขึ้นไป

6. อภิปรายผลการวิจัย

จากการพัฒนารูปแบบการบริหารสำนักวิจัยและพัฒนาในสถาบันการอาชีวศึกษาอย่างมีระบบโดย ศึกษาวิเคราะห์ วิสัยทัศน์และพันธกิจของสำนักวิจัยและพัฒนาเพื่อกำหนดเป้าหมายหลักของสำนักวิจัยและพัฒนา รวมถึงศึกษาและวิเคราะห์ภาระหน้าที่ของสำนักวิจัยและพัฒนาเพื่อศึกษาขอบเขตของภาระหน้าที่ที่เกี่ยวข้องกับงานของสำนักวิจัยและพัฒนา และสังเคราะห์ภาระหน้าที่หลักที่สำนักวิจัยและพัฒนาในสถาบันการอาชีวศึกษา โดยการสำรวจความคิดเห็นจากผู้เชี่ยวชาญ 16 ท่าน ต่อมาได้ศึกษาและวิเคราะห์โครงสร้างการบริหารของหน่วยงานวิจัยและพัฒนาต่าง ๆ เพื่อศึกษารูปแบบการจัดการองค์กร และจัดวางภาระหน้าที่ของหน่วยงานวิจัยอื่น ๆ ซึ่งมีวิสัยทัศน์และพันธกิจของแต่ละแห่งที่แตกต่างกัน และสังเคราะห์โครงสร้างการบริหารของหน่วยงานวิจัยและพัฒนา จาก วิสัยทัศน์พันธกิจขององค์กร โครงสร้างการบริหารของสำนักวิจัยและพัฒนาตามสายงานเช่น โครงสร้างสถาบันการอาชีวศึกษาและสำนักงานการอาชีวศึกษา และภาระหน้าที่ที่กำหนดไว้จากขั้นตอนแรกทำให้รูปแบบการบริหารสำนักวิจัยและพัฒนาในสถาบันการอาชีวศึกษา ผ่านการประเมินรูปแบบการบริหารสำนักวิจัยและพัฒนาในสถาบันการอาชีวศึกษาโดยรวมมีค่าเฉลี่ย ($\bar{X} = 4.40$) และค่าความเบี่ยงเบนมาตรฐาน (S.D. = 0.60) และไม่มีหัวข้อใดมีค่าเฉลี่ยการประเมินต่ำกว่า 3.50 แสดงว่า สถาบันการอาชีวศึกษา สังกัดสำนักงานคณะกรรมการการอาชีวศึกษาสามารถดำเนินการตามการพัฒนารูปแบบการบริหารสำนักวิจัยและพัฒนาในสถาบันการอาชีวศึกษา ดังรูปที่ 1 ได้

7. ข้อเสนอแนะ

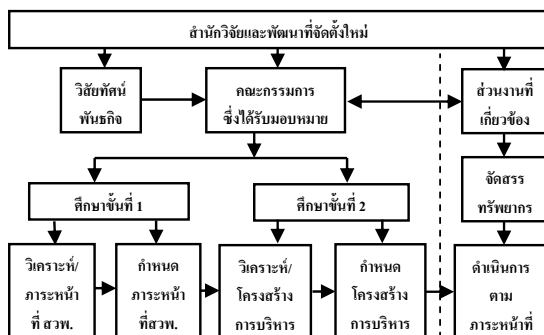
7.1 ข้อเสนอแนะในการวิจัยครั้งนี้

แม้ว่ารูปแบบการบริหารสำนักวิจัยและพัฒนาในสถาบันการอาชีวศึกษานี้ได้ผ่านการประเมินจากผู้เกี่ยวข้องในระดับความสำคัญมาก แต่สถาบันการอาชีวศึกษา ควรที่จะพิจารณาถึงเป้าหมาย วิสัยทัศน์ พันธกิจ ของแต่ละ

สถาบัน รวมถึงตัวแปรอื่น ๆ เช่น สถานที่ตั้งสภาพแวดล้อมของสถาบัน ตามแนวทางการพัฒนาการพัฒนารูปแบบบริหารสำนักวิจัยและพัฒนาในสถาบันการอาชีวศึกษา เพื่อให้เกิดความเหมาะสมมากยิ่งขึ้น

7.2 ข้อเสนอแนะในการวิจัยครั้งต่อไป

ในการวิจัยครั้งนี้ผู้วิจัยได้พัฒนารูปแบบบริหารสำนักวิจัยและพัฒนาในสถาบันการอาชีวศึกษา โดยศึกษาภาระหน้าที่ในงานวิจัยและศึกษาโครงสร้างการบริหารและจัดทำคู่มือดำเนินการตามรูปแบบบริหารสำนักวิจัยและพัฒนาในสถาบันการอาชีวศึกษาเอาไว้เท่านั้น แต่ผู้วิจัยไม่สามารถดำเนินการต่อได้ เนื่องจากสถาบันการอาชีวศึกษายังไม่ก่อตั้งขึ้น อย่างไรก็ตามเมื่อสถาบันการอาชีวศึกษาได้ก่อตั้งขึ้นแล้ว จะสามารถดำเนินการพัฒนารูปแบบการบริหารสำนักวิจัยและพัฒนาได้ตามข้อเสนอแนะการพัฒนารูปแบบการบริหารสำนักวิจัยและพัฒนาในสถาบันการอาชีวศึกษาในอนาคต ซึ่งสถาบันการอาชีวศึกษาที่ประกอบด้วยวิทยาลัยต่าง ๆ สามารถร่วมกันจัดเตรียมทรัพยากรต่าง ๆ เพื่อรองรับการจัดตั้งสำนักวิจัยและพัฒนาและดำเนินการสำนักวิจัยและพัฒนาได้ต่อไป โดยการดำเนินงานของสำนักวิจัยและพัฒนาจะต้องให้ความสำคัญในการพัฒนานักวิจัยเป็นอันดับแรก และจัดตั้งกองทุนวิจัยเพื่อสนับสนุนโครงการวิจัยได้อย่างทั่วถึงและเป็นธรรม นอกจากนี้สำนักวิจัยและพัฒนาควรดำเนินการด้านการประกันคุณภาพทางการวิจัย [7] เพื่อสามารถพัฒนาตนเองได้อย่างยั่งยืน ดังรูปที่ 5



รูปที่ 5 แสดงข้อเสนอแนะการพัฒนารูปแบบการบริหารสำนักวิจัยและพัฒนาในสถาบันการอาชีวศึกษาในอนาคต

8. เอกสารอ้างอิง

- [1] ปิยะ กรกชจินตนาการ. การพัฒนารูปแบบศูนย์วิจัยและพัฒนาเทคนิคศึกษา. วิทยานิพนธ์ครุศาสตร์อุตสาหกรรมดุสิตบัณฑิต สาขาวิชาบริหารอาชีวและเทคนิคศึกษา ภาควิชาบริหารเทคนิคศึกษา บัณฑิตวิทยาลัย สถาบันเทคโนโลยีพระจอมเกล้าพระนครเหนือ, 2549.
- [2] สมเกียรติ ตั้งกิจวานิชย์. ถึงเวลาประเมินผลความคุ้มค่างานวิจัยไทย. [ออนไลน์] 2555. [สืบค้นวันที่ 19 สิงหาคม 2555]. จาก <http://www.newsplus.co.th/NewsDetail.php?id=50687>
- [3] ธมกร ธาราศรีสุทธิ. ความสามารถในการแข่งขันของประเทศไทยจากการจัดอันดับของ WEF และ IMD. [ออนไลน์] 2554. [สืบค้นวันที่ 20 สิงหาคม 2555]. จาก www.bu.ac.th/knowledgecenter/executive_journal/oct../aw013.pdf
- [4] สำนักงานคณะกรรมการการอาชีวศึกษา. พระราชบัญญัติการอาชีวศึกษา พ.ศ. 2551. กรุงเทพมหานคร, 2551. (อัดสำเนา)
- [5] สำนักงานคณะกรรมการการอาชีวศึกษา. มาตรฐานการอาชีวศึกษา พ.ศ. 2555. กรุงเทพมหานคร, 2555
- [6] บุญชม ศรีสะอาด. วิธีการสร้างสถิติสำหรับการวิจัย. พิมพ์ครั้งที่ 6. กรุงเทพฯ : สุวีริยาสาส์น, 2545.
- [7] ศิริลักษณ์ ดีไพบูลย์ น.อ.หญิง. การประกันคุณภาพงานวิจัยของหน่วยงาน. จุลสารสำนักวิจัยและพัฒนาการทางทหารกองทัพเรือ ฉบับที่ 1 ปี 2549