

การประเมินความต้องการจำเป็นในการใช้เครือข่ายสังคมออนไลน์ เพื่อการจัดการเรียนการสอนสำหรับนักศึกษาระดับปริญญาตรี

ชวินทร์ ชุกกุล^{1*} และ ชนะกัญจน์ ศรีรัตนบัลล์²

บทคัดย่อ

การศึกษาค้นคว้าครั้งนี้มีวัตถุประสงค์ เพื่อประเมินและจัดลำดับความสำคัญของความต้องการจำเป็นในการใช้เครือข่ายสังคมออนไลน์เพื่อการจัดการเรียนการสอนสำหรับนักศึกษาระดับปริญญาตรี กลุ่มตัวอย่างเป็นนักศึกษาระดับปริญญาตรี ของมหาวิทยาลัยในสังกัดกระทรวงศึกษาธิการ ทั้ง 4 กลุ่มมหาวิทยาลัย จำนวน 120 คน เครื่องมือที่ใช้ในการเก็บรวบรวมข้อมูลคือ แบบประเมินความต้องการจำเป็นในการใช้เครือข่ายสังคมออนไลน์เพื่อการจัดการเรียนการสอน โดยมีค่าสัมประสิทธิ์ความเชื่อมั่นตามสูตรอัลฟา (α -Coefficient) ของ Cronbach อยู่ที่ 0.93 และคำนวณหาค่าดัชนีความต้องการจำเป็นโดยใช้สูตร $PNI_{modified}$ ผลการศึกษาพบว่า นักศึกษาระดับปริญญาตรี มีสถานภาพการเป็นสมาชิกเครือข่ายสังคมออนไลน์ทั้งหมด คิดเป็นร้อยละ 100 โดยมีสถานภาพการเป็นสมาชิก Facebook ร้อยละ 61.7 และเป็นสมาชิกทั้ง Facebook และ Twitter ร้อยละ 38.3 โดยมีความถี่ในการเข้าใช้เครือข่ายสังคมออนไลน์ที่สูงที่สุด คือ มีการเข้าใช้ทุกวัน ร้อยละ 70.0 และมีการใช้เวลาในการเข้าใช้ มากที่สุดคือ ใช้เวลา 3-6 ชั่วโมง/วัน คิดเป็นร้อยละ 40.8 ของกลุ่มตัวอย่าง ผลศึกษาความต้องการจำเป็นด้วยค่าดัชนี $PNI_{modified}$ ในภาพรวมคือ ต้องการให้จัดการเรียนการสอนโดยใช้เครือข่ายสังคมออนไลน์มากที่สุด และเมื่อจัดลำดับความสำคัญของความต้องการจำเป็นในการใช้เครือข่ายสังคมออนไลน์เพื่อการจัดการเรียนการสอนพบว่า กิจกรรมการสื่อสารที่มีค่าดัชนีความต้องการจำเป็นสูงลำดับแรกคือ ความต้องการจำเป็นในการใช้ Twitter ในการส่งผลงาน รองลงมาคือ การสรุปทบทวนผ่าน Twitter และเมื่อพิจารณาเฉพาะลำดับความสำคัญในการใช้ Facebook ตามค่าดัชนีความต้องการจำเป็น ลำดับแรกคือ การสรุปทบทวน รองลงมาได้แก่ การส่งผลงาน การเรียนเนื้อหาวิชาภาคทฤษฎี และเมื่อพิจารณาความต้องการจำเป็นจำแนกตามลักษณะการสื่อสาร พบว่า ประเด็นที่มีค่าดัชนีอยู่ระดับสูงคือ การสื่อสารจากผู้สอนถึงผู้เรียนและจากผู้เรียนถึงผู้สอน โดยมีค่า $PNI_{modified}$ เท่ากัน

คำสำคัญ : เครือข่ายสังคมออนไลน์ การประเมินความต้องการจำเป็น

^{1*} นักศึกษาหลักสูตรวิทยาศาสตรมหาบัณฑิต สาขาวิชาการจัดการเทคโนโลยีสารสนเทศและการสื่อสาร มหาวิทยาลัยหอการค้าไทย
โทร. 090-972-5618, e-Mail address: rena_narak@hotmail.com

² อาจารย์ประจำสาขาวิชาการจัดการเทคโนโลยีสารสนเทศและการสื่อสาร หลักสูตรวิทยาศาสตรมหาบัณฑิต มหาวิทยาลัยหอการค้าไทย
e-Mail address: chanas26@msn.com



Needs Assessment for Using the Social Network with Instructional Management for Undergraduate Student

Chawin Chukusol^{1*} and Chanakan Sriratanaban²

Abstract

The objective of this study was: to identify the needs assessment for using the social network with instructional management for undergraduate student. The sample size of this study was 120 students who studied in 4 universities under the ministry of education. The research instrument was a 5-rating scale questionnaire of which the Cronbach's Alpha reliability coefficients was 0.93, needs identification using $PNI_{modified}$. The research was found that all undergraduate students were member of a social network online (100 percent), by that Facebook status was 61.7 percent and 38.3 percent of members on Facebook and Twitter. The daily maximum frequency of access to social networks was 70.0 percents, and spent the most time was 3-6 hours/day, equivalent to 40.8 percent of the sample group. The study of the needs assessment with the overall index value $PNI_{modified}$ was to using social networking for instructional management that was the highest. The prioritization of needs to run an social network for instructional management was found that communication activities with the highest was needs to use Twitter for submissions, followed by a summary of lessons through Twitter. When given the priority of the needs to use Facebook as the $PNI_{modified}$ index, the first was a summary of lessons through Facebook. The next in rank were: use Facebook for submissions and learning theoretical course. When considered needs by the communication, the communication from teachers to students and the communication from students to teachers was the same.

Keywords : Social Network, Needs Assessment

^{1*} Master Degree Student, Information and Communication Technology Management, The University of the Thai Chamber of Commerce, Tel. 090-972-5618, e-Mail address: rena_narak@hotmail.com

² Lecturer of Information and Communication Technology Management, The University of the Thai Chamber of Commerce, e-Mail address: chanas26@msn.com

1. ความเป็นมาและความสำคัญของปัญหา

การศึกษาเป็นกลไกสำคัญในการเตรียมประชากรให้เรียนรู้เพื่อเผชิญสภาวะการณ์ต่าง ๆ โดยระบบการศึกษาจะต้องส่งเสริมให้การเรียนรู้ตลอดชีวิต โดยภาครัฐกำหนดกรอบการดำเนินงานในการจัดการเรียนรู้ให้เน้นผู้เรียนเป็นสำคัญ และมีเป้าหมายให้มีการใช้เทคโนโลยีสารสนเทศ เพื่อพัฒนาคุณภาพการศึกษาอย่างทั่วถึงและทัดเทียมกันทุกเขตพื้นที่การศึกษา [1] ขณะที่ปัจจุบันผู้ที่อยู่ในวัยเรียนส่วนใหญ่ใช้เวลาอยู่กับเครือข่ายสังคมออนไลน์ (Social Networking) ที่สามารถเชื่อมโยงสายสัมพันธ์ของบุคคลที่มีความสนใจในเรื่องที่คล้ายคลึงกันเข้าไว้ด้วยกัน สามารถติดต่อสื่อสารกันอย่างอิสระไร้พรมแดน ดังนั้นควรมีการพัฒนากิจกรรมการเรียนการสอนให้คล้องกับสภาพการณ์ของสังคม โดยการรวมเอารูปแบบการเรียนเข้าไว้ด้วยกันกับการติดต่อสื่อสารในรูปแบบของเครือข่ายสังคมออนไลน์ เพื่อเพิ่มประสิทธิภาพในการเรียนการสอนอีกทางหนึ่งด้วย เพื่อการพัฒนาผู้เรียนให้เกิดการเรียนรู้โดยใช้เทคโนโลยีสารสนเทศและการสื่อสารเข้ามาใช้ได้อย่างสอดคล้องกับนโยบายของภาครัฐ ทั้งนี้ควรมีการประเมินความต้องการจำเป็น (Needs Assessment) ของผู้เรียน ซึ่งผลจากการประเมินความต้องการจำเป็นนั้นสามารถนำมาใช้เป็นข้อมูลพื้นฐานที่สำคัญในการวางแผนกำหนดแนวทางในการพัฒนาการจัดการเรียนการสอนให้สอดคล้องกับสภาพที่เกิดขึ้นจริง และสนองความต้องการได้อย่างแท้จริง [2]

2. วัตถุประสงค์ของการวิจัย

2.1 เพื่อประเมินความต้องการจำเป็นในการใช้เครือข่ายสังคมออนไลน์เพื่อการจัดการเรียนการสอนสำหรับนักศึกษาระดับปริญญาตรี

2.2 เพื่อจัดลำดับความสำคัญของความต้องการจำเป็นในการใช้เครือข่ายสังคมออนไลน์เพื่อการจัดการเรียนการสอนสำหรับนักศึกษาระดับปริญญาตรี

2.3 เพื่อเผยแพร่ลำดับความความต้องการจำเป็นในการใช้เครือข่ายสังคมออนไลน์เพื่อการจัดการเรียนการสอนสำหรับนักศึกษาระดับปริญญาตรี

3. สมมติฐานของการวิจัย

นักศึกษาระดับปริญญาตรี ของมหาวิทยาลัยในสังกัดกระทรวงศึกษาธิการมีความต้องการจำเป็นในการใช้เครือข่ายสังคมออนไลน์เพื่อการสื่อสารจากผู้สอนถึงผู้เรียน จากผู้เรียนถึงผู้สอน จากเพื่อนถึงเพื่อน และการสื่อสารเพื่อการเรียนรู้ร่วมกันภายในกลุ่มการเรียนทั้งผู้สอนและผู้เรียน อยู่ในระดับสูง

4. ขอบเขตของการวิจัย มีขอบเขตดังนี้

4.1 ประชากรและกลุ่มตัวอย่าง

ประชากรที่ใช้ในการวิจัย คือ นักศึกษาระดับปริญญาตรี ของกลุ่มสถาบันอุดมศึกษาในกำกับของรัฐ กลุ่ม คือ กลุ่มมหาวิทยาลัยราชภัฏ กลุ่มมหาวิทยาลัยราชภัฏวชิรเวศน์ กลุ่มสถาบันอุดมศึกษาของรัฐ-ในกำกับของรัฐ และกลุ่มมหาวิทยาลัยเอกชน กลุ่มตัวอย่าง จำนวน 120 คน จาก 4 กลุ่มสถาบันอุดมศึกษาในกำกับของรัฐ โดยผู้วิจัยใช้สุ่มตัวอย่างแบบง่าย (Simple Random Sampling) ใช้การจับฉลากเพื่อให้ได้ตัวแทนมหาวิทยาลัยทั้ง 4 กลุ่ม คือ มหาวิทยาลัยราชภัฏบ้านสมเด็จเจ้าพระยา มหาวิทยาลัยราชภัฏวชิรเวศน์ มหาวิทยาลัยหอการค้าไทย และมหาวิทยาลัยมหิดล และผู้วิจัยจะใช้การสุ่มตัวอย่างแบบบังเอิญ (Accidental Sampling) ให้ได้นักศึกษาที่กำลังศึกษาในระดับปริญญาตรี สถาบัน ๆ ละ 30 คน

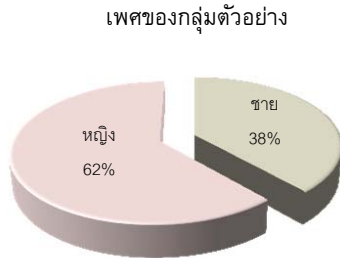
4.2 เครื่องมือที่ใช้ในการวิจัย

เครื่องมือที่ใช้ในการศึกษาวิจัยครั้งนี้เป็นแบบประเมินความต้องการจำเป็นในการใช้เครือข่ายสังคมออนไลน์เพื่อการจัดการเรียนการสอนสำหรับนักศึกษาระดับปริญญาตรี ประกอบด้วยข้อถาม 2 ตอน คือ ตอนที่ 1 เป็นคำถามเกี่ยวกับข้อมูลพื้นฐานของผู้ตอบแบบสอบถาม และตอนที่ 2 เป็นคำถามเกี่ยวกับสภาพการจัดการเรียนการสอนที่นักศึกษากำลังศึกษาอยู่และสภาพที่นักศึกษาคาดหวังในการใช้เครือข่ายสังคมออนไลน์จำนวน 15 ข้อ มีค่า IOC เท่ากับ 0.99 และมีค่าสัมประสิทธิ์อัลฟา (α -Coefficient) ของ Cronbach ทั้งฉบับมีค่าเท่ากับ 0.93

5. ผลการศึกษา

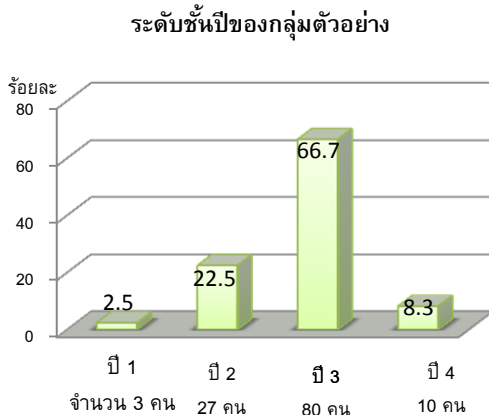
5.1 ข้อมูลพื้นฐานของกลุ่มตัวอย่าง

จากข้อมูลพื้นฐานของผู้ตอบแบบประเมินความต้องการจำเป็น จำนวน 120 คน ปรากฏผลดังรูปต่อไปนี้



รูปที่ 1 เพศของกลุ่มนักศึกษาตัวอย่าง

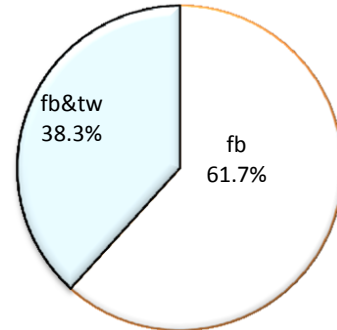
จากรูปที่ 1 แสดงว่านักศึกษาในกลุ่มตัวอย่าง จำนวน 120 คน เป็นนักศึกษาเพศหญิงจำนวน 74 คน คิดเป็นร้อยละ 61.7 เพศชายจำนวน 46 คน คิดเป็นร้อยละ 38.3



รูปที่ 2 ระดับชั้นปีของกลุ่มผู้ตอบแบบประเมิน

จากรูปที่ 2 แสดงว่ากลุ่มตัวอย่างเป็นนักศึกษาที่กำลังศึกษาในระดับชั้นปีที่ 1 จำนวน 3 คน คิดเป็นร้อยละ 2.5 กำลังศึกษาในระดับชั้นปีที่ 2 จำนวน 27 คน คิดเป็นร้อยละ 22.5 กำลังศึกษาในระดับชั้นปีที่ 3 จำนวน 80 คน คิดเป็นร้อยละ 66.7 และกำลังศึกษาในระดับชั้นปีที่ 4 จำนวน 10 คน คิดเป็นร้อยละ 8.3

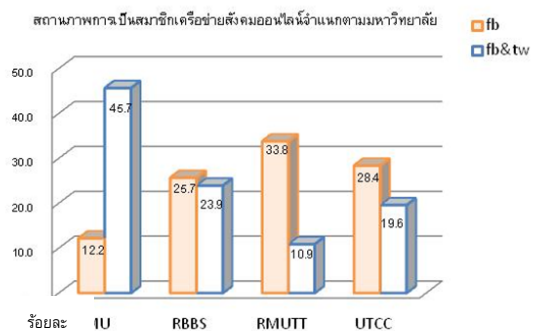
สถานภาพการเป็นสมาชิกเครือข่ายสังคม



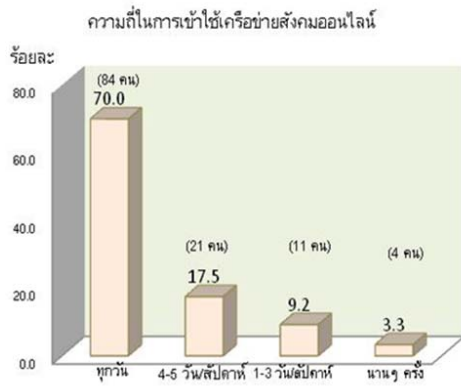
รูปที่ 3 สถานภาพการเป็นสมาชิกเครือข่ายสังคมออนไลน์

จากรูปที่ 3 แสดงว่านักศึกษาจำนวน 120 คน มีสถานภาพการเป็นสมาชิกเครือข่ายสังคมออนไลน์ทั้งหมด คิดเป็นร้อยละ 100 โดยมีสถานภาพการเป็นสมาชิก facebook ร้อยละ 61.7 และมีสถานภาพการเป็นสมาชิก facebook และ Twitter ร้อยละ 38.3

เมื่อพิจารณาตามกลุ่มตัวอย่างพบว่า นักศึกษากลุ่มมหาวิทยาลัยกลุ่มสถาบันอุดมศึกษาในกำกับของรัฐ มีสถานภาพการเป็นสมาชิกทั้ง facebook และ Twitter สูงที่สุด (ร้อยละ 45.7) ซึ่งแสดงในภาพต่อไปนี้

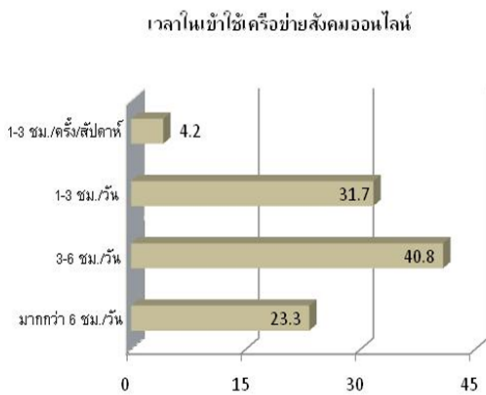


รูปที่ 4 สถานภาพการเป็นสมาชิกเครือข่ายสังคมออนไลน์จำแนกตามมหาวิทยาลัย



รูปที่ 5 ความถี่ในการเข้าใช้เครือข่ายสังคมออนไลน์

รูปที่ 5 แสดงว่า ความถี่ในการเข้าใช้เครือข่ายสังคมออนไลน์ที่สูงที่สุด คือ มีการเข้าใช้ทุกวันร้อยละ 70.0 รองลงมาคือ มีความถี่ในการเข้าใช้ 4-5 วัน/สัปดาห์ ร้อยละ 17.5 และเข้าใช้ 1-3 วัน/สัปดาห์ ร้อยละ 9.2 และเข้าใช้น้อยกว่าวัน/สัปดาห์ ร้อยละ 3.3 ตามลำดับ



รูปที่ 6 เวลาเข้าใช้เครือข่ายสังคมออนไลน์

จากรูปที่ 6 แสดงการใช้เวลาในการเข้าใช้เครือข่ายสังคมออนไลน์ ซึ่งพบว่า มีการใช้เวลาในการเข้าใช้เครือข่ายสังคมออนไลน์ มากที่สุดคือ ใช้เวลา 3-6 ชั่วโมง/วัน คิดเป็นร้อยละ 40.8 ของกลุ่มตัวอย่าง รองลงมาได้แก่ ใช้เวลา 1-3 ชั่วโมง/วัน ร้อยละ 31.7 ใช้เครือข่ายสังคมออนไลน์ มากกว่า 6 ชั่วโมง/วัน โดยคิดเป็นร้อยละ 23.3 และใช้เวลาในการเข้าใช้เครือข่ายสังคมออนไลน์ 1-3 ชั่วโมง/วัน/สัปดาห์ ตามลำดับ

5.2 ผลการประเมินความต้องการจำเป็นในการใช้เครือข่ายสังคมออนไลน์ เมื่อวิเคราะห์ค่านวนหาค่าดัชนีความต้องการจำเป็นโดยใช้สูตร $PNI_{modified}$ แล้วมีผล ซึ่งพบว่าความต้องการจำเป็นในการใช้เครือข่ายสังคมออนไลน์เพื่อการจัดการเรียนการสอนสำหรับนักศึกษาระดับปริญญาตรี ที่มีลำดับความสำคัญลำดับต้น ๆ เป็นการสื่อสารผ่านเครือข่ายสังคมออนไลน์ของ Twitter (เช่น การส่งผลงาน การสรุปบทเรียน และการเรียนเนื้อหาวิชาภาคทฤษฎีผ่าน)

เมื่อจำแนกความต้องการจำเป็นในการใช้เครือข่ายสังคมออนไลน์เพื่อการจัดการเรียนการสอนของนักศึกษาตามมหาวิทยาลัย สามารถอธิบายด้วยแผนภูมิต่อไปนี้

ความต้องการจำเป็นในการใช้เครือข่ายสังคมออนไลน์ของนักศึกษาในกลุ่มสถาบันอุดมศึกษาในกำกับของรัฐ ที่มีค่าดัชนีความต้องการจำเป็นสูง 5 ลำดับแรกนั้นเป็นความต้องการจำเป็นในการ Twitter ซึ่งได้แก่ การส่งผลงาน การเรียนเนื้อหาวิชาภาคทฤษฎี การสรุปบทเรียน การขอคำปรึกษาจากผู้สอน และการมอบหมายงานให้ศึกษาเพิ่มเติม ส่วนที่มีค่าดัชนี $PNI_{modified}$ ต่ำที่สุดคือ การร่วมมือกันในการทำงานกลุ่มผ่าน Facebook

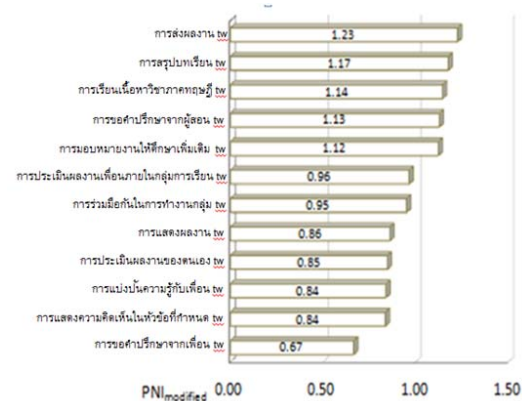
ความต้องการจำเป็นในการใช้เครือข่ายสังคมออนไลน์สำหรับนักศึกษาในกลุ่มมหาวิทยาลัยราชภัฏ ที่มีค่าดัชนีความต้องการจำเป็นสูง 5 ลำดับแรกคือการใช้ Twitter ซึ่งได้แก่ การส่งผลงาน การสรุปบทเรียน การร่วมมือกันทำงานกลุ่ม การเรียนเนื้อหาวิชาภาคทฤษฎี และการขอคำปรึกษาจากผู้สอน ส่วนลำดับที่มีค่าดัชนีต่ำที่สุดคือ การขอคำปรึกษาจากเพื่อนผ่าน Facebook

ความต้องการจำเป็นในการใช้เครือข่ายสังคมออนไลน์ของนักศึกษาในกลุ่มมหาวิทยาลัยราชภัฏที่มีค่าดัชนีความต้องการจำเป็นสูง 5 ลำดับแรกนั้นเป็นความต้องการจำเป็นในการ Facebook ซึ่งได้แก่ การประเมินผลงานของตนเอง การประเมินผลงานเพื่อนภายในกลุ่มการเรียน การแสดงผลงาน การส่งผลงาน และการสรุปบทเรียน ส่วนลำดับที่มีค่าดัชนีต่ำที่สุดคือ การขอคำปรึกษาจากเพื่อนผ่าน Facebook

ความต้องการจำเป็นในการใช้เครือข่ายสังคมออนไลน์ของกลุ่มมหาวิทยาลัยเอกชนที่มีค่าดัชนีความต้องการจำเป็นสูงคือ การใช้ Twitter 4 ลำดับ ดังนี้ การขอ

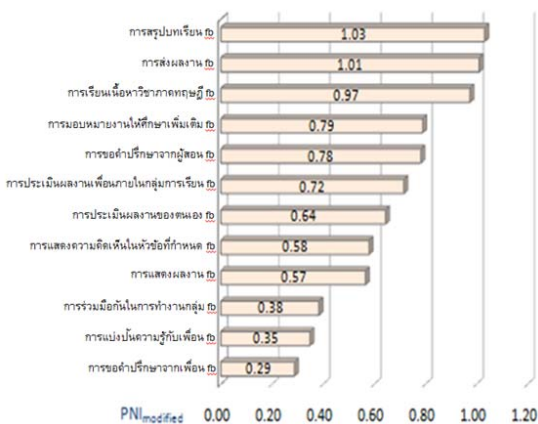
คำปรึกษาจากผู้สอน การมอบหมายงานให้ศึกษาเพิ่มเติม การสรุปทบทเรียน การจัดการเรียนการสอนเนื้อหาวิชา ภาคทฤษฎี และลำดับที่ 5 เป็นการขอคำปรึกษาจากผู้สอน ผ่าน Facebook ส่วนลำดับที่มีค่าดัชนีต่ำที่สุดคือ การแบ่งปันความรู้กับเพื่อนผ่าน Facebook

เมื่อพิจารณาเฉพาะความต้องการจำเป็นในการใช้ Twitter เพื่อการจัดการเรียนการสอนตามค่าดัชนี $PNI_{modified}$ สามารถอธิบายได้ดังนี้



รูปที่ 7 ความต้องการจำเป็นในการใช้ Twitter เพื่อการจัดการเรียนการสอน

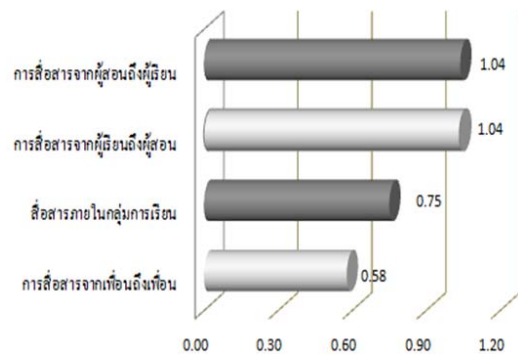
เมื่อพิจารณาเฉพาะลำดับความสำคัญของความต้องการจำเป็นในการใช้ Facebook ตามค่าดัชนี $PNI_{modified}$ สามารถอธิบายได้ดังนี้



รูปที่ 8 ความต้องการจำเป็นในการใช้ Facebook เพื่อการจัดการเรียนการสอน

จากรูปที่ 8 แสดงว่า ความต้องการจำเป็นในการใช้ Facebook ที่มีลำดับความสำคัญตามค่าดัชนี $PNI_{modified}$ ลำดับแรกคือ การสรุปทบทเรียนผ่าน รองลงมาได้แก่ การส่งผลงาน การเรียนเนื้อหาวิชาภาคทฤษฎี การมอบหมายงานให้ศึกษาเพิ่มเติม เป็นต้น

และเมื่อพิจารณาความต้องการจำเป็นจำแนกตามลักษณะการสื่อสารทั้ง Facebook และ Twitter เพื่อการจัดการเรียนการสอนตามค่าดัชนี $PNI_{modified}$ สามารถอธิบายได้ดังนี้



รูปที่ 9 ความต้องการจำเป็นในการใช้เครือข่ายสังคมออนไลน์จำแนกตามลักษณะการสื่อสาร

จากรูปที่ 9 แสดงว่า ความต้องการจำเป็นในการใช้เครือข่ายสังคมออนไลน์เพื่อการจัดการเรียนการสอนสำหรับนักศึกษาระดับปริญญาตรี เมื่อจำแนกตามลักษณะการสื่อสารที่มีลำดับความสำคัญตามค่าดัชนี $PNI_{modified}$ มีค่าดัชนีอยู่ระดับสูงมี 2 ลักษณะคือ การสื่อสารจากผู้สอนถึงผู้เรียน และการสื่อสารจากผู้เรียนถึงผู้สอน โดยมีค่า $PNI_{modified} = 1.04$ เท่ากันทั้งสองลักษณะ รองลงมาได้แก่ การสื่อสารกันภายในกลุ่มเพื่อเรียนรู้ร่วมกัน และการสื่อสารจากเพื่อนถึงเพื่อน ตามลำดับ

6. สรุปผลการศึกษา

6.1 ข้อมูลพื้นฐานของกลุ่มตัวอย่างที่ใช้ในการศึกษาครั้งนี้ เป็นนักศึกษาระดับปริญญาตรี ของมหาวิทยาลัยในสังกัดกระทรวงศึกษาธิการ จำนวน 120 คน เป็นนักศึกษาเพศหญิงร้อยละ 61.7 เพศชายร้อยละ 38.3 ซึ่งเป็นนักศึกษาที่กำลังศึกษาในระดับชั้นปีที่ ร้อยละ 2.5 ปีที่

2 ร้อยละ 22.5 ชั้นปีที่ 3 ร้อยละ 66.7 และชั้นปีที่ 4 ร้อยละ 8.3 มีสถานภาพการเป็นสมาชิกเครือข่ายสังคมออนไลน์ทั้งหมด คิดเป็นร้อยละ 100 โดยมีสถานภาพการเป็นสมาชิก Facebook ร้อยละ 61.7 และเป็นสมาชิกทั้ง Facebook และ Twitter ร้อยละ 38.3 และมีความถี่ในการเข้าใช้เครือข่ายสังคมออนไลน์สูงสุด คือ มีการเข้าใช้เครือข่ายสังคมออนไลน์ทุกวัน ร้อยละ 70.0 รองลงมาได้แก่ เข้าใช้เครือข่ายสังคมออนไลน์ 4-5 วัน/สัปดาห์ ร้อยละ 17.5 ใช้เครือข่ายสังคมออนไลน์ 1-3 วัน/สัปดาห์ ร้อยละ 9.2 และเข้าใช้เครือข่ายสังคมออนไลน์ น้อยกว่าวัน/สัปดาห์ ร้อยละ 3.3 ตามลำดับ และมีการใช้เวลาในการเข้าใช้เครือข่ายสังคมออนไลน์มากที่สุดคือ ใช้เวลา 3-6 ชั่วโมง/วัน (ร้อยละ 40.8) รองลงมาได้แก่ ใช้เวลา 1-3 ชั่วโมง/วัน ร้อยละ 31.7 ใช้เครือข่ายสังคมออนไลน์ มากกว่า 6 ชั่วโมง/วัน โดยคิดเป็นร้อยละ 23.3 และใช้เวลา 1-3 ชั่วโมง/วัน/สัปดาห์ ตามลำดับ

6.2 ผลการจัดลำดับความสำคัญของความต้องการจำเป็นด้วยค่าดัชนี $PNI_{modified}$ พบว่า กิจกรรมการสื่อสารที่มีค่าดัชนีความต้องการจำเป็นสูง 3 ลำดับแรกนั้นเป็นความต้องการจำเป็นในการใช้ Twitter ซึ่งได้แก่ การใช้ Twitter ในการส่งผลงาน, การสรุปทเรียน, และการเรียนเนื้อหาวิชาภาคทฤษฎีผ่าน Twitter ตามลำดับ และ เมื่อพิจารณาเฉพาะลำดับความสำคัญของความต้องการจำเป็นในการใช้ Facebook ตามค่าดัชนีความต้องการจำเป็น ลำดับแรกคือ การสรุปทเรียนผ่าน รองลงมาได้แก่ การส่งผลงาน การเรียนเนื้อหาวิชาภาคทฤษฎี เป็นต้น และเมื่อพิจารณาเฉพาะความต้องการจำเป็นในการใช้เครือข่ายสังคมออนไลน์จำแนกตามลักษณะการสื่อสาร พบว่า ประเด็นที่มีค่าดัชนีอยู่ระดับสูงมี 2 ลักษณะคือ การสื่อสารจากผู้สอนถึงผู้เรียน และการสื่อสารจากผู้เรียนถึงผู้สอน โดยมีค่า $PNI_{modified}$ เท่ากันทั้งสองลักษณะ รองลงมาได้แก่ การสื่อสารกันภายในกลุ่มเพื่อเรียนรู้ร่วมกัน และการสื่อสารจากเพื่อนถึงเพื่อน ตามลำดับ

7. อภิปรายผล

จากผลการศึกษาข้อมูลพื้นฐานของนักศึกษาระดับปริญญาตรี ของมหาวิทยาลัยในสังกัดกระทรวงศึกษาธิการ พบว่า นักศึกษาระดับปริญญาตรี มีสถานภาพการเป็นสมาชิกเครือข่ายสังคมออนไลน์ทั้งหมด คิดเป็นร้อยละ 100 โดยมีสถานภาพการเป็นสมาชิก Facebook ร้อยละ 61.7 และเป็นสมาชิกทั้ง Facebook และ Twitter ร้อยละ 38.3 เมื่อพิจารณาตามกลุ่มตัวอย่างพบว่า นักศึกษากลุ่มมหาวิทยาลัยกลุ่มสถาบันอุดมศึกษาในกำกับของรัฐ มีสถานภาพการเป็นสมาชิกทั้ง Facebook และ Twitter สูงที่สุด (ร้อยละ 45.7) โดยมีความถี่ในการเข้าใช้เครือข่ายสังคมออนไลน์ที่สูงที่สุดคือ มีการเข้าใช้เครือข่ายสังคมออนไลน์ทุกวัน ร้อยละ 70.0 และมีการใช้เวลาในการเข้าใช้เครือข่ายสังคมออนไลน์มากที่สุดคือ ใช้เวลา 3-6 ชั่วโมง/วัน คิดเป็นร้อยละ 40.8 ของกลุ่มตัวอย่าง ซึ่งการที่นักศึกษาระดับปริญญาตรีมีการเข้าใช้เครือข่ายสังคมออนไลน์ในอัตราที่สูงนั้น สอดคล้องกับที่ Tiryakioglu & Erzurum (2011: 148-149) ได้กล่าวถึง เครือข่ายสังคมออนไลน์ ว่ามีเหมาะสมสำหรับ นักการศึกษา ในการส่งมอบของข้อมูลสารสนเทศต่าง ๆ ที่เกี่ยวกับหลักสูตรที่เรียนอยู่ รวมทั้งยังสามารถนำเสนอ งานที่มอบหมาย เอกสารอ้างอิง การกำหนดกลุ่มการเรียนรู้ร่วมกัน รวมทั้งยังสามารถนำเสนองานที่มอบหมาย และข้อมูลอื่น ๆ

จัดลำดับความสำคัญของความต้องการจำเป็นด้วยค่าดัชนี $PNI_{modified}$ ในการใช้เครือข่ายสังคมออนไลน์ เพื่อการจัดการเรียนการสอนสำหรับนักศึกษาระดับปริญญาตรีการจัดการเรียนการสอนในภาพรวม ที่มีความต้องการจำเป็นมากที่สุดคือ ต้องการให้จัดการเรียนการสอนโดยใช้เครือข่ายสังคมออนไลน์ ซึ่งสอดคล้องสถิติการเป็นสมาชิกเครือข่ายสังคมออนไลน์ของประชากรไทยที่ปัจจุบัน (กันยายน 2554) ที่ประเทศไทยมีการใช้เครือข่ายสังคมออนไลน์ Facebook อยู่ อันดับที่ 16 ของโลก และอยู่ อันดับที่ 4 ของเอเชีย โดยกลุ่มที่เป็นสมาชิกมากที่สุดมีอายุอยู่ระหว่าง 18-24 ปี[3] ซึ่งเป็นกลุ่มวัยที่กำลังศึกษาในระดับปริญญาตรี เมื่อพิจารณาลำดับความสำคัญพบว่า เมื่อพิจารณาความต้องการจำเป็นในการใช้เครือข่ายสังคมออนไลน์จำแนก

ตามลักษณะการสื่อสาร อธิบายได้ว่า ประเด็นที่มีค่าดัชนีอยู่ระดับสูงมี 2 ลักษณะคือ การสื่อสารจากผู้สอนถึงผู้เรียน และการสื่อสารจากผู้เรียนถึงผู้สอนเมื่อพิจารณาความต้องการจำเป็นในการใช้เครือข่ายสังคมออนไลน์จำแนกตามลักษณะการสื่อสาร อธิบายได้ว่า ประเด็นที่มีค่าดัชนีอยู่ระดับสูงมี 2 ลักษณะคือ การสื่อสารจากผู้สอนถึงผู้เรียน และการสื่อสารจากผู้เรียนถึงผู้สอน ซึ่งสอดคล้องกับสมมุติฐาน ในส่วนที่กำหนดไว้ว่า นักศึกษาระดับปริญญาตรี ของมหาวิทยาลัยในสังกัดกระทรวงศึกษาธิการมีความต้องการจำเป็นในการใช้เครือข่ายสังคมออนไลน์เพื่อการสื่อสารจากผู้สอนถึงผู้เรียน จากผู้เรียนถึง อยู่ในระดับสูง เมื่อพิจารณาถึงกิจกรรมการสื่อสารที่มีค่าดัชนีความต้องการจำเป็นสูงลำดับแรก ๆ นั้นเป็นความต้องการจำเป็นในการใช้ Twitter ทั้งนี้เป็นผลจากการคำนวณค่าอัตราการพัฒนาเข้าสู่สภาพที่คาดหวังด้วยวิธีการที่หาค่าผลต่างของสภาพที่คาดหวังลบด้วย (I) สภาพปัจจุบัน (D) แล้วหารด้วยค่า สภาพปัจจุบัน (D) ซึ่งค่าทางคณิตศาสตร์ที่ใช้เป็นค่าสภาพที่คาดหวังลบด้วย (I) ค่าสภาพปัจจุบัน (D) คือค่าเฉลี่ย (\bar{X}) ของสภาพที่คาดหวังและสภาพปัจจุบัน ดังนั้นเมื่อผลการประเมินออกมาว่า ค่าเฉลี่ยของสภาพปัจจุบันมีการใช้อยู่ต่ำมากหรือมีค่า เท่ากับ 1 หรือหมายถึงการที่สภาพปัจจุบันมีการใช้ Twitter เพื่อการจัดการเรียนการสอนน้อยมาก ขณะที่ผู้เรียนมาความคาดหวังให้มีการใช้ Twitter เพื่อการจัดการเรียนการสอนในระดับมากที่สุด ซึ่งมีผลให้ค่าเฉลี่ย (\bar{X}) ของสภาพที่คาดหวังอยู่ในระดับสูงมาก และเมื่อคำนวณค่า $PNI_{modified}$ จึงอยู่ในระดับสูงด้วย ซึ่งต่างไปจากความต้องการจำเป็นในการใช้ Facebook ที่ผลการจัดลำดับความสำคัญตามค่าดัชนี $PNI_{modified}$ ที่อยู่ในลำดับรองลงมาถึง 5 ลำดับ ซึ่งเกิดจากการที่ค่าเฉลี่ย (\bar{X}) ของสภาพปัจจุบัน (D) มีการใช้เครือข่ายสังคมออนไลน์เพื่อการจัดการเรียนการสอนอยู่ในระดับหนึ่งแล้ว ถึงแม้ว่าค่าเฉลี่ย (\bar{X}) ของสภาพที่คาดหวังอยู่ในระดับสูงมาก เมื่อคำนวณค่า $PNI_{modified}$ ก็จะไม่ทำให้การคำนวณสูงดังเช่น ค่าดัชนี $PNI_{modified}$ ของ Twitter เมื่อเมื่อพิจารณาความต้องการจำเป็นในการใช้เครือข่ายสังคมออนไลน์จำแนกตามเว็บไซต์ อภิปรายผลได้ดังนี้

ความต้องการจำเป็นในการใช้ Twitter ที่มีลำดับความสำคัญลำดับต้น ๆ ได้แก่ การส่งผลงาน การสรุปบทเรียน และการเรียนเนื้อหาวิชาภาคทฤษฎี Twitter สอดคล้องกับที่ Grosseck & Holotescu [4] ได้ทำศึกษาศักยภาพในการใช้ Twitter เพื่อเป็นเครื่องมือสำหรับการเรียนการสอนที่พบว่า Twitter มีลักษณะการบริการที่ตรงกับเป้าหมายของการเรียนแบบใช้หลักสูตรเป็นศูนย์กลาง ที่ผู้สอนสามารถโพสต์บันทึกการบรรยายผ่าน Twitter ได้ อย่างไรก็ตาม ลักษณะการบริการของ Twitter ที่จำกัดความยาวของข้อความไว้ที่ 140 อักขระอาจเป็นข้อจำกัดสำหรับการอธิบายเนื้อหาทฤษฎีได้

ความต้องการจำเป็นในการใช้ Facebook ที่มีลำดับความสำคัญตามค่าดัชนี $PNI_{modified}$ ลำดับต้น ๆ คือ การสรุปบทเรียนผ่าน การส่งผลงาน การเรียนเนื้อหาวิชาภาคทฤษฎี การมอบหมายงานให้ศึกษาเพิ่มเติม ซึ่งสอดคล้องกับศักยภาพของ Facebook ที่มีสะดวกในการนำเสนอเนื้อหาบทเรียน และสามารถใช้กับสื่ออิเล็กทรอนิกส์ได้อย่างมีประสิทธิภาพและหลากหลายชนิด เช่น ไฟล์วิดีโอ ไฟล์เสียง ไฟล์ภาพ เป็นต้น[5]

เมื่อพิจารณาความต้องการจำเป็นในการใช้เครือข่ายสังคมออนไลน์จำแนกตามลักษณะการสื่อสาร อธิบายได้ว่า ประเด็นที่มีค่าดัชนีอยู่ระดับสูงมี 2 ลักษณะคือ การสื่อสารจากผู้สอนถึงผู้เรียน และการสื่อสารจากผู้เรียนถึงผู้สอนเท่ากันทั้งสองลักษณะ ซึ่งสะท้อนให้เห็นว่าผู้เรียนในระดับปริญญาตรี มีความต้องการที่จะสื่อสารแบบสองทาง (Two-way Communication) กับผู้สอนผ่านเครือข่ายสังคมออนไลน์ได้อย่างอิสระในเรื่องของเวลาและสถานที่ ซึ่งเป็นข้อได้เปรียบของเครือข่ายสังคมออนไลน์ในการจัดการเรียนการสอน [5]

ข้อค้นพบเพิ่มเติมที่ได้จากการศึกษาครั้งนี้ พบว่าความแตกต่างของกลุ่มมหาวิทยาลัยส่งผลต่อผลการศึกษาย่างชัดเจน โดยที่กลุ่มสถาบันอุดมศึกษาในกำกับของรัฐเป็นกลุ่มเดียวที่นักศึกษาเป็นผู้ใช้ทั้ง Facebook และ Twitter มากกว่าใช้ Facebook เพียงอย่างเดียว ซึ่งแสดงให้เห็นว่าการเข้าถึงสังคมออนไลน์ของนักศึกษามีความต่างกัน ทั้งนี้อาจเป็นผลจากการให้การสนับสนุนของสถาบันการศึกษาซึ่งอาจส่งผลถึงรูปแบบความคิด และแนวทางการใช้เครือข่ายสังคม

ออนไลน์กับการเรียนการสอน และเมื่อพิจารณาความต้องการจำเป็นในการใช้เครือข่ายสังคมออนไลน์จำแนกตามกลุ่มมหาวิทยาลัย พบว่า ความต้องการจำเป็นที่อยู่ในระดับสูงเหมือนกันคือ การใช้ Twitter ในการเรียนเนื้อหาวิชาภาคทฤษฎี การสรุปบทเรียน การขอคำปรึกษาจากผู้สอน และการมอบหมายงานให้ศึกษาเพิ่มเติม ของ 3 กลุ่มมหาวิทยาลัย ได้แก่ กลุ่มสถาบันอุดมศึกษาในกำกับของรัฐ กลุ่มมหาวิทยาลัยราชภัฏ และกลุ่มมหาวิทยาลัยเอกชน ส่วนกลุ่มมหาวิทยาลัยราชชมงคล มีความต้องการจำเป็นที่อยู่ในระดับสูงในการใช้ Facebook เพื่อการประเมินผลงานของตนเอง การประเมินผลงานเพื่อนภายในกลุ่มการเรียน และการแสดงผลงาน เป็นต้น

8. ข้อเสนอแนะ

8.1 ควรศึกษาหรือประเมินความต้องการจำเป็นในการใช้เครือข่ายสังคมออนไลน์เพื่อการจัดการเรียนการสอน โดยจำแนกตามความแตกต่างของลักษณะสภาพแวดล้อมของแต่ละสถาบัน ทั้งในเชิงนโยบาย และสภาพความพร้อมของผู้เรียนและสถาบัน

8.2 ควรวิจัยและพัฒนาการจัดการเรียนการสอนให้สอดคล้องกับความต้องการของผู้เรียน ในการใช้เครือข่ายสังคมออนไลน์กับการเรียนการสอนเพื่อการพัฒนาการจัดการเรียนการสอนให้สอดคล้องกับเทคโนโลยีสารสนเทศและการสื่อสาร

8.3 ควรศึกษาถึงผลการใช้เครือข่ายสังคมออนไลน์กับการจัดกิจกรรมการเรียนการสอนในแต่ละระดับ เช่น ระดับอุดมศึกษา มัธยมศึกษา และอาชีวศึกษา เป็นต้น

8.4 ควรศึกษาเครือข่ายสังคมออนไลน์ชนิดใหม่ ๆ อื่น ที่มีคุณสมบัติในการเรียนการสอน เทียบเท่าหรือดีกว่า Facebook และ Twitter

9. บรรณานุกรม

- [1] สำนักงานคณะกรรมการการศึกษาแห่งชาติ. 7 ก.ค. 2554. แผนการศึกษาแห่งชาติ (พ.ศ.2545-2559). [ออนไลน์]. เข้าถึงจาก: www.onec.go.th/plan.htm

- [2] สุวิมล ว่องวาณิช. 2550. การวิจัยประเมินความต้องการจำเป็น. กรุงเทพฯ: สำนักพิมพ์จุฬาลงกรณ์มหาวิทยาลัย.
- [3] Socialbakers. July 20, 2011. Thailand Facebook Statistics. [Online]. Available: <http://www.socialbakers.com/countries/continent-detail/asia>
- [4] Grosseck, Gabriela and Holotescu, Carmen. April 17-18, 2008. Can We Use Twitter for Educational Activities? [Online]. Available:<http://adlunap.ro/Grosseck%20Gabriela-Can%20use.pdf>.
- [5] Tiryakioglu, Filiz and Erzurum, Funda. 2011. "Use of Social Networks as an Education Tool." Contemporary Educational Technology. 2, 2: 135-150