

รูปแบบสถานีวิทยุชุมชนเพื่อการเรียนรู้ตามอัธยาศัยในระดับอุดมศึกษา

ณพรต พิมพ์พิพัฒน์^{1*} สัญชัย พัฒนสิทธิ์² สาโรช โศภีรักษ์³ และ กฤตย์ตัญญ์ ชารารัตนสุวรรณ⁴

บทคัดย่อ

การวิจัยครั้งนี้มีวัตถุประสงค์ 1) เพื่อศึกษาสภาพปัญหาสถานีวิทยุชุมชนเพื่อการเรียนรู้ตามอัธยาศัยในระดับอุดมศึกษา 2) เพื่อพัฒนารูปแบบสถานีวิทยุชุมชนเพื่อการเรียนรู้ตามอัธยาศัยในระดับอุดมศึกษาและ 3) เพื่อประเมินรูปแบบสถานีวิทยุชุมชนเพื่อการเรียนรู้ตามอัธยาศัยในระดับอุดมศึกษา การวิจัยครั้งนี้ผู้วิจัยได้ทำการวิเคราะห์ สังเคราะห์เอกสารและงานวิจัยที่เกี่ยวข้องแล้วใช้วิธีการเชิงสำรวจกับกลุ่มตัวอย่างโดยใช้แบบสอบถาม และใช้เทคนิคการสัมภาษณ์เชิงลึก แล้วนำข้อมูลที่ได้ไปสร้างรูปแบบสถานีวิทยุชุมชนเพื่อการเรียนรู้ตามอัธยาศัยในระดับอุดมศึกษาหลังจากนั้นนำรูปแบบสถานีวิทยุชุมชนเพื่อการเรียนรู้ตามอัธยาศัยในระดับอุดมศึกษาไปสัมภาษณ์กลุ่มย่อยเพื่อหาข้อยุติ กลุ่มตัวอย่างที่ใช้ในการวิจัยคือ ผู้บริหารสถานีวิทยุชุมชนในสถาบันอุดมศึกษา 21 คน เจ้าหน้าที่ผู้ให้บริการสถานีวิทยุชุมชนในสถาบันอุดมศึกษา 86 คน กลุ่มผู้เชี่ยวชาญ 10 คน จากสถาบันอุดมศึกษา 22 แห่ง ผู้ปฏิบัติงานในสถานีวิทยุชุมชนในสถาบันอุดมศึกษาจำนวน 21 คน กลุ่มผู้บริหารสถานีวิทยุชุมชนในสถาบันอุดมศึกษา 15 คน ผลการวิจัยพบว่า 1) สภาพปัญหาของสถานีวิทยุชุมชนเพื่อการเรียนรู้ตามอัธยาศัยในระดับอุดมศึกษา จากการศึกษากลุ่มผู้บริหารสถานีวิทยุชุมชน กลุ่มผู้ให้บริการพบว่าปัญหาที่เกิดขึ้นประกอบด้วย วัสดุทัศน ทัศนกิจ โครงสร้างการบริหารสถานีวิทยุชุมชนเพื่อการเรียนรู้ตามอัธยาศัยในระดับอุดมศึกษา การบริหารจัดการสถานีวิทยุชุมชนเพื่อการเรียนรู้ตามอัธยาศัยในระดับ อุดมศึกษา อันเป็นปัญหาอุปสรรคต่อการบริหารงานที่มีประสิทธิภาพ 2) รูปแบบสถานีวิทยุชุมชนเพื่อการเรียนรู้ตามอัธยาศัยในระดับอุดมศึกษาประกอบด้วย (MEDIA B ONE) M : Management, E : Education, D : Directing, I : Information, A : Analyzing, B : Budgeting, O : Organization, N : Network, E : Evaluation และ 3) ผลการประเมิน รูปแบบสถานีวิทยุชุมชนเพื่อการเรียนรู้ตามอัธยาศัยในระดับอุดมศึกษาพบว่ามีความสอดคล้องระดับมาก ($\bar{x} = 0.98$) ผลการประเมินความเหมาะสมของรูปแบบสถานีวิทยุชุมชนเพื่อการเรียนรู้ตามอัธยาศัยในระดับอุดมศึกษาพบว่า มีความเหมาะสม มีความเป็นไปได้ต่อการนำไปสู่การปฏิบัติงาน อยู่ในระดับมาก ($\bar{x} = 4.37$)

คำสำคัญ: รูปแบบสถานีวิทยุชุมชน, การเรียนรู้ตามอัธยาศัย, ระดับอุดมศึกษา

¹ นิสิตปริญญาเอก สาขาวิชาเทคโนโลยีการศึกษา คณะศึกษาศาสตร์ มหาวิทยาลัยเกษตรศาสตร์

² ผู้ช่วยศาสตราจารย์ น.ต. สาขาวิชาเทคโนโลยีการศึกษา คณะศึกษาศาสตร์ มหาวิทยาลัยเกษตรศาสตร์

³ รองศาสตราจารย์ สาขาวิชาเทคโนโลยีการศึกษา คณะศึกษาศาสตร์ มหาวิทยาลัยเกษตรศาสตร์

⁴ อาจารย์ สาขาวิชาเทคนิคศึกษา คณะครุศาสตร์อุตสาหกรรม มหาวิทยาลัยเทคโนโลยีราชมงคลสุวรรณภูมิ

* ผู้นิพนธ์ประสานงาน โทร. +669-6789-2915 อีเมล: cdmplusthailand@gmail.com

Model of a Community Radio for Non-Formal Learning at Higher Education

Napat Pimphiphatn^{1*} Sunchai Pattanasit² Saroch Sopeerak³ and Krittanai Thararattanasuwan⁴

Abstract

A Model of a Community Radio for Non-Formal Learning at Higher Education The purposes of this study are: 1) to investigate the problems of community radio for informal education in higher education, 2) to develop the model of the local radio station for higher education, and 3) to assess the model of the local radio station for higher education. To design the model, the documents and related research studies had been analyzed and synthesized. Furthermore, a questionnaire and in-depth interview techniques were also used to collect the data from a sample group. A sample group comprised of 21 Community radio station executives, 86 Community radio service providers, a group of 10 experts from 22 different higher education institutes, 21 Community radio station staff, and 15 Community radio station executives working in higher education. The results indicated that the problems of a community radio were consisted of unclear and lack of vision, organization's mission, structure and administration. Therefore, all of the aspects mentioned could be led to the insufficient management. In addition, the models of Community radio stations for higher education were (MEDIA B ONE) M-management, E-education, D-directing, I-information, A-analyzing, B-budgeting, O-organization, N-network, E-evaluation. The level of the model of a community radio for informal learning stands high ($\bar{x} = 0.98$) Additionally, the appropriateness of the model of a community radio for informal learning in higher education was adequate and acceptable, and had a high potential level ($\bar{x} = 4.37$). Accordingly, the model could be applied and continued to other missions.

Keywords: A Model of a Community Radio, Non-formal learning, higher education

¹ Graduate Student, Educational Technology, Kasetsart University

² Assistant Professor Sqn. Ldr., Educational Technology, Kasetsart University

³ Associate Professor, Educational Technology, Kasetsart University

⁴ Teacher, Technical Education, Rajamangala university of Technology Suvarnabhumi

* Corresponding Author Tel. +669-6789-2915 e-mail: cdmplusthailand@gmail.com

1. บทนำ

ในปัจจุบันการติดต่อสื่อสารถือเป็นพื้นฐานในการเผยแพร่ข้อมูลข่าวสาร ความรู้ ให้คนในสังคมรับรู้ รับทราบ การที่จะเผยแพร่ข้อมูลข่าวสารต่างๆ ได้อย่างรวดเร็วจึงจำเป็นต้องอาศัยเทคโนโลยีสื่อสารมวลชนเป็นเครื่องมือ เทคโนโลยีสื่อมวลชนอันได้แก่ สื่อสิ่งพิมพ์ โทรทัศน์ สื่อดิจิทัล และสื่อวิทยุกระจายเสียง

วิทยุกระจายเสียงเป็นสื่อที่เข้ามามีบทบาทในชีวิตประจำวันของคนในสังคมมาก [1] วิทยุกระจายเสียงสามารถให้ข้อมูลข่าวสาร ความรู้ ความบันเทิงแก่ผู้คนจำนวนมากในเวลาเดียวกัน และเป็นสื่อที่มีอิทธิพลต่อผู้ฟังในการถ่ายทอดความคิด ทัศนคติได้เป็นอย่างดี อีกทั้งวิทยุกระจายเสียงนั้นได้เข้ามามีบทบาทอย่างมากต่อวิถีชีวิตของคนไทยและถือได้ว่าเป็นสื่อที่ใกล้ชิดกับประชาชนมากเนื่องจากวิทยุกระจายเสียงเป็นสื่อมวลชนที่มีลักษณะพิเศษบางประการคือมีความรวดเร็วในการถ่ายทอดเหตุการณ์การเตรียมรายการการนำเสนอรายการที่สะดวกและรวดเร็ว สื่อวิทยุกระจายเสียงเป็นสื่อที่มีความแพร่หลายกว้างขวางอย่างรวดเร็วเป็นสื่อหนึ่งที่มีความสำคัญต่อการสื่อสารไปยังประชาชนเนื่องจากเข้าถึงประชาชนได้เป็นอย่างดีประชาชนทุกฐานะสามารถที่จะซื้อหาเป็นเจ้าของได้อีกทั้งวิทยุยังให้ทั้งความรู้ ข่าวสารและความบันเทิงโดยที่ประชาชนมีโอกาสที่จะได้รับข่าวสาร

ในสถาบันอุดมศึกษาของประเทศไทยได้เล็งเห็นความสำคัญของสื่อประชาสัมพันธ์ทางวิทยุวิทยุกระจายเสียงเป็นสื่อที่สามารถให้ข่าวสารต่างๆ [2] ในรูปของเสียงซึ่งมีบทบาทสำคัญต่อประชาชนในประเทศที่กำลังพัฒนา เพราะสามารถเข้าถึงประชาชนในท้องถิ่นทุรกันดาร หรือขาดการคมนาคมโดยเฉพาะอย่างยิ่งประชาชนผู้ไม่รู้หนังสือก็อาจรับฟังข่าวสาร จากวิทยุกระจายเสียงได้อีกทั้งสามารถกระจายเสียงครอบคลุมพื้นที่ได้อย่างกว้างขวางมีความรวดเร็วในการส่งข่าวสารผู้ฟังได้รับข่าวสารอย่างรวดเร็วและทันต่อเหตุการณ์เป็นสื่อที่มีผลทางจิตวิทยาสูง เข้าถึงผู้บริโภคได้มากและสามารถเลือกกลุ่มผู้ฟังได้ตั้งเช่นมหาวิทยาลัยทักษิณ วิทยาเขตพัทลุง อยู่ระหว่างการดำเนินการจัดตั้งวิทยุชุมชนเพื่อการศึกษาในวิทยาเขตพัทลุงโดยมีวัตถุประสงค์เพื่อการประชาสัมพันธ์มหาวิทยาลัยทักษิณและเป็นการเผยแพร่ข้อมูลข่าวสาร

สู่ชุมชนตลอดถึงการให้ชุมชนเข้ามามีส่วนร่วมกับมหาวิทยาลัยสร้างความสัมพันธ์ระหว่างมหาวิทยาลัยกับชุมชน บุคลากรและนิสิตได้มีส่วนร่วมกับชุมชนมากขึ้น ยึดแนวทางการเสนอข่าวสารของมหาวิทยาลัยและชุมชนเป็นหลัก ภายใต้ความเชื่อ สิ่งแวดล้อมภูมิปัญญาวิถีชีวิต และวัฒนธรรมของท้องถิ่นเปิดโอกาสให้ประชาชนในชุมชนมีส่วนร่วมในการวางแผนจัดรายการการเข้าไปบริหารจัดการหรือเข้าไปปฏิบัติงานได้ [3] ปัจจุบันมีสถานีวิทยุเกิดขึ้นจำนวนมากในมหาวิทยาลัยโดยใช้คลื่นที่ลงท้ายด้วย .25 MHz และ .75MHz ซึ่งมหาวิทยาลัยเทคโนโลยีราชมงคล และ มหาวิทยาลัยราชภัฏทั้งหมดมีหลายแห่ง แต่ละแห่งมีหลายวิทยาเขตก็เช่นเดียวกัน และคลื่นเหล่านี้เป็นคลื่นที่สถานีวิทยุชุมชนที่ดำเนินงาน โดยทั้งภาคเอกชนและหน่วยงานของภาครัฐใช้กันอยู่ขณะนี้ นอกจากประโยชน์ทางตรงในการสื่อสารบริการข้อมูลข่าวสาร บันเทิงให้กับประชาชนได้มีทางเลือกมากขึ้น ประกอบกับภารกิจของมหาวิทยาลัยที่ต้องบริการวิชาการแก่สังคมซึ่งช่องทางของการเผยแพร่ความรู้สู่ชุมชนอย่างดีคือการใช้วิทยุ กระจายเสียงมหาวิทยาลัยควรใช้โอกาสและช่องทางนี้ในการทำภารกิจบริการทางวิชาการให้กับสังคมและชุมชนได้อย่างเต็มที่

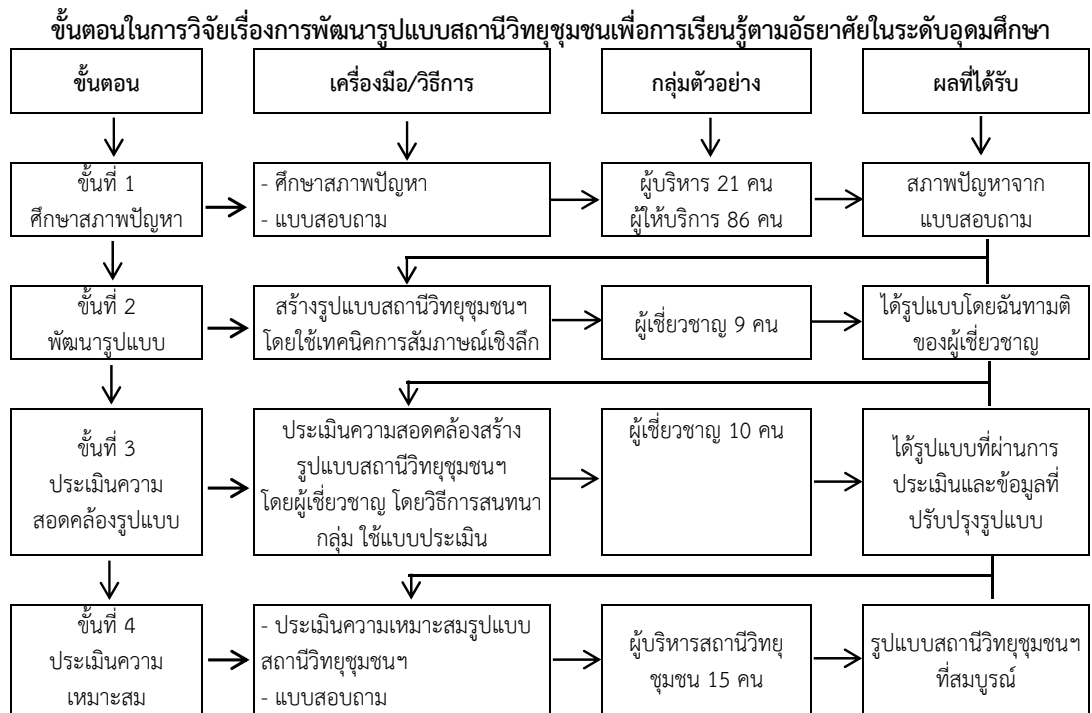
ดังนั้นในการจัดตั้งสถานีวิทยุชุมชนในสถาบัน อุดมศึกษาให้ถูกต้องตามกฎหมาย มีมาตรฐาน และเป็นไปตามวัตถุประสงค์ของวิทยุชุมชน [4] ผู้วิจัยจึงมีความต้องการศึกษาสภาพปัญหาสถานีวิทยุชุมชนเพื่อการเรียนรู้ตามอัธยาศัยในระดับอุดมศึกษา เพื่อนำไปสู่การพัฒนาสถานีวิทยุชุมชนในสถาบันอุดมศึกษา เพื่อการเผยแพร่ความรู้แก่ประชาชนที่เหมาะสมแก่ชุมชนเป็นช่องทางสื่อสารระหว่างสถาบันอุดมศึกษาและชุมชนโดยรอบ [5] ทั้งในด้านโครงสร้างการบริหารงาน คุณสมบัติด้านเทคนิคการกระจายเสียง คุณสมบัติของตัวผู้จัดรายการผังรายการเนื้อหารายการช่วงเวลาของการออกอากาศและระยะเวลาในการออกอากาศที่เหมาะสมสำหรับผู้ฟังในแต่ละเพศและวัยและเป็นรูปแบบสถานีวิทยุชุมชนในสถาบันอุดมศึกษาที่ถูกต้องตามกฎหมายและมีมาตรฐานในการดำเนินการออกอากาศ นอกจากนั้นยังจะเป็นประโยชน์ในการจัดตั้งสถานีวิทยุชุมชนเพื่อการเรียนรู้ตามอัธยาศัยในระดับอุดมศึกษาแห่งอื่นด้วย

2. วัตถุประสงค์ของการวิจัย

- 2.1 เพื่อศึกษาสภาพปัญหาสถานีวิทยชุมชนเพื่อการเรียนรู้ตามอัธยาศัยในระดับอุดมศึกษา
- 2.2 เพื่อพัฒนารูปแบบสถานีวิทยชุมชนเพื่อการเรียนรู้ตามอัธยาศัยในระดับอุดมศึกษา
- 2.3 เพื่อประเมินรูปแบบสถานีวิทยชุมชนเพื่อการเรียนรู้ตามอัธยาศัยในระดับอุดมศึกษา

3. วิธีดำเนินการวิจัย

การศึกษาในครั้งนี้เป็นการวิจัยเชิงบรรยาย (Descriptive Research) เพื่อพัฒนารูปแบบสถานีวิทยชุมชนเพื่อการเรียนรู้ตามอัธยาศัยในระดับอุดมศึกษา โดยมีขั้นตอนการดำเนินงานดังนี้คือ



รูปที่ 1 แสดงขั้นตอนการวิจัย

3.1 ขั้นศึกษาสภาพปัญหาสถานีวิทยชุมชนเพื่อการเรียนรู้ตามอัธยาศัยในระดับอุดมศึกษา โดยการนำแบบสอบถามที่สร้างขึ้นไปสอบถามกลุ่มผู้บริหารสถานีวิทยชุมชนในสถาบันอุดมศึกษา และกลุ่มเจ้าหน้าที่ผู้ให้บริการสถานีวิทยชุมชนในสถาบันอุดมศึกษา วิธีการเลือกกลุ่มตัวอย่างใช้วิธีการเลือกตัวอย่างแบบเจาะจง (Purposive sampling) จากสูตรการคำนวณหาขนาดตัวอย่างของ ทาโร ยามาเน่ (Yamane) [6] สามารถกำหนดขนาดของกลุ่มตัวอย่างได้ เป็นผู้บริหารสถานีวิทยชุมชนในสถาบันอุดมศึกษา จำนวน 21 คน กลุ่มเจ้าหน้าที่ผู้ให้บริการสถานีวิทยชุมชนในสถาบันอุดมศึกษา จำนวน 86 คน โดยใช้เกณฑ์การประเมิน ของลิเคิร์ท (Likert

Scale) [7] เกณฑ์ที่ใช้ คือ ค่าเฉลี่ยตั้งแต่ 1.00-1.80, 1.81-2.60, 2.61-3.40, 3.41-4.20 และ 4.21-5.00 หมายถึง มีความพึงพอใจอยู่ในระดับ “น้อยที่สุด” “น้อย” “ปานกลาง” “มาก” และ “มากที่สุด” ตามลำดับ

3.2 ขั้นพัฒนารูปแบบสถานีวิทยชุมชนเพื่อการเรียนรู้ตามอัธยาศัยในสถาบันอุดมศึกษา โดยนำผลจากการศึกษาสภาพปัญหาสถานีวิทยชุมชนเพื่อการเรียนรู้ตามอัธยาศัยในระดับอุดมศึกษา มาเป็นข้อมูลในการสร้างเครื่องมือ โดยใช้วิธีสัมภาษณ์เชิงลึก (in-depth interview) [8] โดยเลือก ผู้เชี่ยวชาญแบบบอกต่อ (snowball sampling) จำนวน 9 คน ซึ่งประกอบด้วยผู้เชี่ยวชาญด้านจัดผังรายการ ผู้เชี่ยวชาญด้านเนื้อหาและ

รูปแบบรายการ ผู้เชี่ยวชาญด้านบริหารองค์กร เพื่อร่างรูปแบบสถานีวิทยชุมชนเพื่อการเรียนรู้ตามอัธยาศัยในสถาบันอุดมศึกษา

3.3 ชั้นประเมินความสอดคล้องรูปแบบสถานีวิทยชุมชนเพื่อการเรียนรู้ตามอัธยาศัยในสถาบันอุดมศึกษา โดยใช้ผู้เชี่ยวชาญจาก สถาบันการศึกษาระดับอุดมศึกษา 10 คน เพื่อประเมินความสอดคล้องของรูปแบบสถานีวิทยชุมชนเพื่อการเรียนรู้ตามอัธยาศัยในสถาบันอุดมศึกษา ใช้วิธีการสนทนากลุ่ม (Focus group) โดยประเมินด้าน วิสัยทัศน์ พันธกิจ โครงสร้างการบริหารงานสถานีวิทยชุมชนเพื่อการเรียนรู้ตามอัธยาศัยในระดับอุดมศึกษา การบริหารจัดการสถานีวิทยชุมชนเพื่อการเรียนรู้ตามอัธยาศัยในระดับอุดมศึกษา

3.4 ชั้นประเมินความเหมาะสมรูปแบบสถานีวิทยชุมชนเพื่อการเรียนรู้ตามอัธยาศัยในสถาบัน อุดมศึกษา โดยผู้บริหารในสถานีวิทยชุมชนในสถาบัน อุดมศึกษา จำนวน 15 คน เพื่อประเมินความเหมาะสมของรูปแบบสถานีวิทยชุมชนเพื่อการเรียนรู้ตามอัธยาศัยในสถาบัน อุดมศึกษา ใช้วิธีการสัมภาษณ์ โดยประเมินด้าน วิสัยทัศน์ พันธกิจ โครงสร้างการบริหารงานสถานีวิทยชุมชนเพื่อการเรียนรู้ตามอัธยาศัยในระดับอุดมศึกษา การบริหารจัดการสถานีวิทยชุมชนเพื่อการเรียนรู้ตามอัธยาศัยในระดับอุดมศึกษา

4. ผลการวิจัย

4.1 ผลการศึกษาสภาพปัญหาสถานีวิทยชุมชนเพื่อการเรียนรู้ตามอัธยาศัยในระดับอุดมศึกษา

ตารางที่ 1 แสดงค่าเฉลี่ย และส่วนเบี่ยงเบนมาตรฐาน สถานีวิทยชุมชนเพื่อการเรียนรู้ตามอัธยาศัย ในระดับอุดมศึกษา

รายการ	\bar{X}	S.D.	แปลผล
ด้านวิสัยทัศน์	4.75	0.24	มากที่สุด
1. ความชัดเจนของวิสัยทัศน์	5.00	0.00	มากที่สุด
2. มีแรงดึงดูด และน่าสนใจสำหรับบุคลากร	4.64	0.49	มากที่สุด
3. แสดงถึงทิศทางในอนาคตขององค์กรอย่างชัดเจน	5.00	0.00	มากที่สุด
4. นำไปสู่การปฏิบัติงานได้ขององค์กร	4.55	0.51	มากที่สุด
5. สามารถสื่อสารให้เข้าใจได้ง่ายและชัดเจน	4.36	0.49	มากที่สุด
6. วิสัยทัศน์สอดคล้อง	5.00	0.00	มากที่สุด
ด้านพันธกิจ	4.22	0.28	มากที่สุด
1. พันธกิจมีความชัดเจน	4.86	0.35	มากที่สุด
2. กำหนดขอบเขตการดำเนินงานของสถานีวิทยชัดเจน	5.00	0.00	มากที่สุด
3. กำหนดกลุ่มเป้าหมายการให้บริการอย่างชัดเจน	4.32	0.48	มากที่สุด
4. กำหนดงานบริการหลักของสถานีวิทยอย่างชัดเจน	4.64	0.49	มากที่สุด
5. กำหนดงานให้บริการของสถานีวิทยที่ครอบคลุม	4.91	0.29	มากที่สุด
6. กำหนดถึงสิ่งที่ทำให้สถานีวิทยเกิดการได้เปรียบทางการแข่งขัน	4.73	0.46	มากที่สุด
ด้านพันธกิจ	4.22	0.28	มากที่สุด
7. กำหนดให้ความสำคัญต่อชุมชนสังคมและสิ่งแวดล้อม	4.36	0.49	มากที่สุด
8. กำหนดให้ความสำคัญต่อบุคลากรในสถานีวิทย	5.00	0.00	มากที่สุด
9. มีความสอดคล้องของพันธกิจกับวิสัยทัศน์ของสถานีวิทย	5.00	0.00	มากที่สุด
ด้าน โครงสร้างการบริหารงาน	4.65	0.46	มากที่สุด
1. กำหนดโครงสร้างการบริหารงานแบบองค์รวม	4.41	0.50	มากที่สุด
2. กำหนดการบริหารงานแบบมีส่วนร่วม	4.73	0.63	มากที่สุด
3. กำหนดตำแหน่งและสายการบังคับบัญชาที่ชัดเจน	4.55	0.67	มากที่สุด
4. กำหนดหน้าที่ของบุคลากรอย่างชัดเจน	3.82	0.73	มาก
5. กำหนดระเบียบแบบแผนในการปฏิบัติงานอย่างชัดเจน	4.91	0.29	มากที่สุด
6. มีการประเมินผลการดำเนินงานในรูปแบบคณะกรรมการ	4.91	0.29	มากที่สุด

ตารางที่ 1 แสดงค่าเฉลี่ย และส่วนเบี่ยงเบนมาตรฐาน สถานีวิทยชุมชนเพื่อการเรียนรู้ตามอัธยาศัย ในระดับอุดมศึกษา (ต่อ)

รายการ	\bar{X}	S.D.	แปลผล
ด้าน โครงสร้างการบริหารงาน	4.65	0.46	มากที่สุด
7. มีการรายงานผลดำเนินการของสถานีวิทย ต่อสาธารณะ	5.00	0.00	มากที่สุด
8. การกำหนดนโยบายของสถานีวิทยเป็นลายลักษณ์อักษร	4.45	0.91	มากที่สุด
9. มีคณะกรรมการกำหนดนโยบายและคณะกรรมการบริหารงานสถานีวิทยที่ชัดเจน	5.00	0.00	มากที่สุด
10. มีการประเมินคุณภาพการบริการของสถานีวิทยโดยทุกภาคส่วนมีส่วนร่วมในกระบวนการ	4.50	0.67	มากที่สุด
11. การบริหารงานบุคคลมีระบบ การประเมินตามสมรรถนะ	4.68	0.48	มากที่สุด
12. การมีส่วนร่วมของภาคประชาชน	4.86	0.35	มากที่สุด
ด้านการบริหารจัดการ	4.45	0.32	มากที่สุด
1. มีการวางแผนและดำเนินงานของสถานีวิทยอย่างเป็นระบบ	4.91	0.29	มากที่สุด
2. มีการดำเนินงานของสถานีวิทยสอดคล้องกับนโยบายของมหาวิทยาลัย	4.82	0.39	มากที่สุด
3. มีงบประมาณสนับสนุนที่เพียงพอ ต่อการบริหารสถานีวิทย	5.00	0.00	มากที่สุด
4. มีระบบบริหารการเงินที่ชัดเจนตรวจสอบได้	5.00	0.00	มากที่สุด
5. มีการทบทวนและปรับปรุงระบบบริหารการเงิน	5.00	0.00	มากที่สุด
6. มีระบบบัญชีและการตรวจสอบเป็นไปตามมาตรฐานการบัญชี	4.45	0.67	มากที่สุด
7. มีการจัดผังรายการเพื่อการเรียนรู้ชัดเจน	4.59	0.67	มากที่สุด
8. มีการผลิตรายการวิทยุที่ครอบคลุมทุกกลุ่มเป้าหมาย	4.82	0.39	มากที่สุด
9. มีรายการวิทยุเพื่อการเรียนรู้สัมพันธ์กับเป้าหมายของแผนดำเนินการ	4.50	0.67	มากที่สุด
10. มีการพัฒนาเพื่อกระบวนการผลิตรายการอย่างต่อเนื่อง	4.73	0.46	มากที่สุด
11. มีการพัฒนาบุคลากรของสถานีวิทยอย่างต่อเนื่อง	4.82	0.39	มากที่สุด
12. มีช่องทางการกระจายเสียงผ่านอินเทอร์เน็ต	4.68	0.48	มากที่สุด
13. มีช่องทางรับฟังรายการย้อนหลัง ได้ตามอัธยาศัย	5.00	0.00	มากที่สุด
14. มีการประเมินผลดำเนินการของสถานีวิทย	5.00	0.00	มากที่สุด

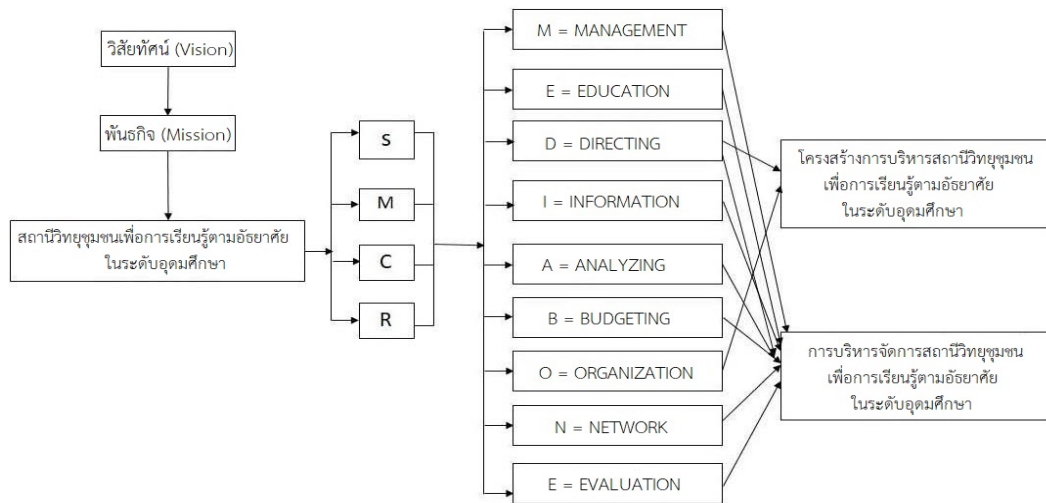
จากตารางที่ 1 แสดงค่าเฉลี่ยและส่วนเบี่ยงเบนมาตรฐานของการศึกษาสภาพปัญหาของสถานีวิทยชุมชนเพื่อการเรียนรู้ตามอัธยาศัยในระดับอุดมศึกษาเมื่อพิจารณาทุกด้านพบว่า มีสภาพปัญหาอยู่ในระดับมากที่สุดทุกด้าน และเมื่อพิจารณาเป็นรายด้านพบว่า ด้านวิสัยทัศน์มีสภาพปัญหามากที่สุด ($\bar{X} = 4.75$, S.D. = 0.24) รองลงมา คือ ด้านโครงสร้างการบริหาร ($\bar{X} = 4.65$, S.D. = 0.46) ด้านการบริหารจัดการ ($\bar{X} = 4.45$, S.D. = 0.32) และด้านพันธกิจ ($\bar{X} = 4.22$, S.D. = 0.28) ตามลำดับ

4.2 ผลการพัฒนารูปแบบสถานีวิทยชุมชนเพื่อการเรียนรู้ตามอัธยาศัยในระดับอุดมศึกษาได้รูปแบบที่มีชื่อว่า MEDIA B ONE MODEL ดังแสดงดังรูปที่ 2

4.2.1 วิสัยทัศน์ (Vision) สถานีวิทยชุมชนเพื่อการเรียนรู้ตามอัธยาศัยในระดับอุดมศึกษา เป็นแหล่งเรียนรู้ด้านวิชาการ สู่การบริการอย่างยั่งยืน

4.2.2 พันธกิจ (Mission) 1) สร้างแหล่งเรียนรู้และยกระดับการให้บริการความรู้ที่มีคุณภาพ เพื่อความเป็นเลิศตอบสนองความต้องการของชุมชนและสังคม 2) ทำนุบำรุงศิลปวัฒนธรรมและอนุรักษ์สิ่งแวดล้อม 3) บริหารจัดการอย่างมีประสิทธิภาพ ยึดหลักธรรมาภิบาล

4.2.3 MANAGEMENT หมายถึง การบริหาร หลักการบริหารที่สำคัญคือหลักการบริหารแบบประชาธิปไตยโดยมีชุมชนร่วมเป็นคณะกรรมการวิทยุชุมชนและให้ ทุกฝ่ายทุกส่วนบริหารจัดการสถานีวิทยชุมชนร่วมกันโดยยึดหลัก การบริหารที่เป็นอิสระปราศจากการครอบงำกันเองภายในคณะกรรมการและอิทธิพลจากภายนอก สถานี เช่น นักการเมือง และกลุ่มทุน



รูปที่ 2 รูปแบบสถานีวิทยเพื่อการเรียนรู้ตามอัธยาศัยในระดับอุดมศึกษา (MEDIA B ONE MODEL)

4.2.4 EDUCATION หมายถึง เนื้อหาสาระที่เน้นเนื้อหาวิชาการเพื่อการเรียนรู้ที่เรียนรู้อย่างเหมาะสมกับสภาพชุมชนและการให้ความรู้ตามความต้องการของผู้ศึกษาเป็นเรื่องสำคัญความรู้ในชุมชนที่ใช้ในระดับอุดมศึกษา เป็นข้อกำหนดบทบาทของวิทยชุมชนนี้ เพราะฉะนั้นสถานีวิทยจึงเป็นแหล่งที่ให้ความรู้สำหรับผู้ต้องการเรียนรู้ด้วยตัวเองเข้ามาค้นหาข้อมูลได้

4.2.5 DIRECTING หมายถึง การอำนวยความสะดวกในการกำหนดในการมอบหมายสั่งการในการดำเนินงานจากผู้บริหารระดับสูงลงมายังระดับปฏิบัติการอย่างเป็นขั้นตอนเพื่อให้การบริหารสถานีวิทยอย่างมีประสิทธิภาพ

4.2.6 INFORMATION หมายถึง ข้อมูลข่าวสาร ความรู้ ในชุมชน ที่สถานีวิทยชุมชนเพื่อการเรียนรู้ตามอัธยาศัยในระดับ อุดมศึกษาต้องจัดสรรให้กับชุมชนนั้น โดยข่าวสารที่ให้นั้นจะเป็นประโยชน์ต่อชุมชนและผู้คนที่ยังอาศัยอยู่ในชุมชนนั้นโดยที่ไม่ใช่เรื่องการเมือง

4.2.7 ANALYZING หมายถึง การวิเคราะห์กระบวนการในการจัดทำรูปแบบสถานีวิทยเพื่อการเรียนรู้ตามอัธยาศัย เพื่อจัดการกับรูปแบบผังรายการให้ถูกต้องกับความต้องการของชุมชนและเพื่อให้ได้มาซึ่งเนื้อหาสาระรายการ

4.2.8 BUDGETING หมายถึง งบประมาณเป็นเรื่องสำคัญในการทำวิทยชุมชนแบบสาธารณะเพราะเงินลงทุนเป็นสิ่งสำคัญและต้องจัดหาแหล่งเงินทุนให้ได้ในระยะยาว

4.2.9 ORGANIZATION หมายถึง โครงสร้างองค์กรมีการกำหนดภาระงานแต่ละงานไว้อย่างชัดเจน

4.2.10 NET WORK หมายถึง ระบบเครือข่ายเมื่อแต่ละชุมชนมีจุดเด่นในการเรียนรู้ของแต่ละชุมชนก็น่าจะขยายตัวไปยังการสร้างเครือข่ายการเรียนรู้ที่ข้ามไปยังชุมชนอื่นได้ การขยายเครือข่ายเพื่อให้ การส่งผ่านข้อมูลเป็นไปได้ในวงกว้างซึ่งจะเป็นระบบออกอากาศจากเสาส่งสัญญาณและระบบส่งสัญญาณผ่านระบบอินเทอร์เนต

4.2.11 EVALUATION หมายถึง การประเมินผลจากการออกอากาศจะทำให้ผู้ผลิตรู้ว่า สถานีวิทยชุมชนเพื่อการเรียนรู้ตามอัธยาศัยที่กำลังทำอยู่ ตรงใจกับกลุ่มเป้าหมายหรือยัง ต้องมีอะไรแก้ไขบ้าง ทั้งระบบและ CONTENT

4.3 ผลจากการประเมินความสอดคล้องของรูปแบบสถานีวิทยชุมชนเพื่อการเรียนรู้ตามอัธยาศัยโดยผู้เชี่ยวชาญจำนวน 10 คน มีความเห็นว่ารูปแบบ MEDIA B ONE MODEL มีความสอดคล้องมาก

4.4 ผลจากการประเมินความเหมาะสมรูปแบบสถานีวิทยชุมชนเพื่อการเรียนรู้ตามอัธยาศัยในระดับอุดมศึกษาดังแสดงในตารางที่ 2

ตารางที่ 2 แสดงผลการประเมินความเหมาะสมรูปแบบ
สถานีวิทยชุมชนเพื่อการเรียนรู้ตามอัธยาศัย
ในระดับอุดมศึกษา

รายการ	\bar{X}	S.D.	แปลผล
1. รูปแบบการบริหารจัดการมีความเหมาะสมกับหลักการบริหารจัดการที่ดีของสถานีวิทยชุมชนเพื่อการเรียนรู้ตามอัธยาศัยในระดับอุดมศึกษา	4.53	0.52	มากที่สุด
2. วิสัยทัศน์มีความเหมาะสมกับ สถานีวิทยชุมชนเพื่อการเรียนรู้ตามอัธยาศัยในระดับอุดมศึกษา	4.47	0.52	มากที่สุด
3. วิสัยทัศน์มีการกำหนดทิศทางที่ชัดเจน	4.33	0.62	มากที่สุด
4. พันธกิจมีความสอดคล้อง กับสถานีวิทยชุมชนเพื่อการเรียนรู้ตามอัธยาศัยในระดับอุดมศึกษา	4.40	0.63	มากที่สุด
5. พันธกิจมีความชัดเจนครอบคลุมขอบเขตการดำเนินงาน	4.13	0.64	มาก
6. รูปแบบการบริหารงานมีความสอดคล้องกับวิสัยทัศน์และพันธกิจ	4.40	0.63	มากที่สุด
7. รูปแบบแสดงโครงสร้างการบริหารงานสถานีวิทยชุมชนเพื่อการเรียนรู้ตามอัธยาศัยในระดับอุดมศึกษาชัดเจนถูกต้องตามหลักสากล	4.40	0.63	มากที่สุด
8. รูปแบบแสดงถึงการบริหารจัดการสถานีวิทยชุมชนเพื่อการเรียนรู้ตามอัธยาศัยในระดับอุดมศึกษา ชัดเจน	4.27	0.59	มากที่สุด
รวม	4.37	0.24	มากที่สุด

จากตารางที่ 2 พบว่าผู้ตอบแบบประเมินความเหมาะสมรูปแบบสถานีวิทยชุมชนเพื่อการเรียนรู้ตามอัธยาศัยในระดับอุดมศึกษา (ผู้บริหารสถานีวิทยชุมชน) ส่วนใหญ่มีความคิดเห็นด้านต่าง ๆ อยู่ในระดับเหมาะสมมากที่สุด

5. สรุปผลและอภิปรายผลการวิจัย

ผลการวิจัยรูปแบบสถานีวิทยเพื่อการเรียนรู้ตามอัธยาศัยในระดับอุดมศึกษา ผู้วิจัยได้ทราบผลซึ่งแบ่งออกเป็น 4 ส่วน คือ ส่วนแรกทราบถึงสภาพปัญหาสถานีวิทยเพื่อการเรียนรู้ตามอัธยาศัยในระดับอุดมศึกษาที่เกิดขึ้นเพื่อนำไปสู่ส่วนที่ 2 เพื่อพัฒนารูปแบบสถานีวิทยเพื่อการเรียนรู้ตามอัธยาศัยในระดับอุดมศึกษาโดยใช้หลักทฤษฎี สื่อสารของ เบอร์โล (SMCR) [9] และนำไปสู่ส่วนที่ 3 เพื่อประเมินความสอดคล้องรูปแบบสถานีวิทย

เพื่อการเรียนรู้ตามอัธยาศัยในระดับอุดมศึกษา ส่วนที่ 4 เพื่อประเมินความเหมาะสมรูปแบบสถานีวิทยเพื่อการเรียนรู้ตามอัธยาศัยในระดับอุดมศึกษา ผู้วิจัยได้ทำการกำหนด วิสัยทัศน์ พันธกิจ ขึ้นมาในรูปแบบสถานีวิทยเพื่อการเรียนรู้ตามอัธยาศัยในระดับอุดมศึกษา โดยใช้ทฤษฎี การสื่อสาร (SMCR) เข้ามาเป็นแนวคิด จนได้รูปแบบที่มีชื่อว่า MEDIA B ONE แต่ละชื่อย่อของรูปแบบที่ได้ สามารถนำมาแก้ปัญหา ในสถานีวิทยเพื่อการเรียนรู้ตามอัธยาศัยในระดับอุดมศึกษาได้ทั้งหมดตามกรอบที่ผู้วิจัยกำหนดไว้ ตัว M (Management) การบริหารจัดการ เข้าไปแก้ปัญหาด้านการบริหารจัดการทั้งหมดของสถานีวิทยเพื่อการเรียนรู้ตามอัธยาศัยในระดับ อุดมศึกษา ตัว E (Education) เนื้อหาสาระด้านการศึกษา เข้าไปแก้ปัญหาในด้านการบริหารจัดการสถานีวิทยเพื่อการเรียนรู้ตามอัธยาศัยในระดับอุดมศึกษา ตัว D (Directing) การอำนวยความสะดวก การสั่งการ เข้าไปแก้ไขปัญหาด้านโครงสร้างการบริหารงานสถานีวิทยเพื่อการเรียนรู้ตามอัธยาศัยในระดับอุดมศึกษา ตัว I (Information) ข้อมูลข่าวสาร เข้าไปแก้ไขปัญหาด้านการบริหารจัดการสถานีวิทยเพื่อการเรียนรู้ตามอัธยาศัยในระดับอุดมศึกษา ตัว A (Analyzing) การวิเคราะห์เนื้อหา เพื่อให้ได้รายการที่เหมาะสมเข้าไปแก้ปัญหาด้านการบริหารจัดการสถานีวิทยเพื่อการเรียนรู้ตามอัธยาศัยในระดับอุดมศึกษา ตัว B (Budgeting) งบประมาณสนับสนุน เข้าไปแก้ปัญหาด้านการบริหารจัดการสถานีวิทยเพื่อการเรียนรู้ตามอัธยาศัยในระดับอุดมศึกษา ตัว O (Organization) โครงสร้างองค์กร เข้าไปแก้ปัญหาด้านโครงสร้างการบริหารจัดการสถานีวิทยเพื่อการเรียนรู้ตามอัธยาศัยในระดับอุดมศึกษา ตัว N (Network) เครือข่าย เข้าไปแก้ปัญหาด้านการบริหารจัดการสถานีวิทยเพื่อการเรียนรู้ตามอัธยาศัยในระดับอุดมศึกษา ให้ผู้ฟังได้เข้าถึงช่องทางมาyingขึ้น ตัว E (Evaluation) การประเมินผล เข้าไปแก้ปัญหาด้านการบริหารจัดการสถานีวิทยเพื่อการเรียนรู้ตามอัธยาศัยในระดับอุดมศึกษา ทำให้ทราบผลตอบรับเพื่อใช้ในการปรับปรุงรายการให้ได้รับความนิยมนมากยิ่งขึ้น

จากข้อความข้างต้นชี้ให้เห็นว่า รูปแบบสถานีวิทยเพื่อการเรียนรู้ตามอัธยาศัยในระดับอุดมศึกษาที่ผู้วิจัยได้ทำการศึกษาวิจัย สามารถนำไปใช้ในการแก้ปัญหสถานีวิ

วิทยุเพื่อการเรียนรู้ตามอัธยาศัยในระดับอุดมศึกษา ได้อย่างมีประสิทธิภาพมากยิ่งขึ้น

6. ข้อเสนอแนะ

6.1 จากการพัฒนารูปแบบสถานีวิทยุชุมชนเพื่อการเรียนรู้ตามอัธยาศัยในระดับอุดมศึกษาโดยภาพรวมสามารถนำไปประยุกต์ใช้กับสถาบันอุดมศึกษาที่มีสถานีวิทยุได้

6.2 แต่ละสถาบันอุดมศึกษาควรจัดสรรงบประมาณให้เพียงพอแก่สถานีวิทยุชุมชนเพื่อการเรียนรู้ตามอัธยาศัยในระดับอุดมศึกษา เพื่อให้เกิดกระบวนการพัฒนาอย่างต่อเนื่อง เนื่องจากงบประมาณส่วนใหญ่ต้องมาจากงบประมาณ เพื่อไม่สามารถหารายได้จากโฆษณาได้

7. ข้อเสนอแนะสำหรับการวิจัยครั้งต่อไป

7.1 ผลของการพัฒนารูปแบบสถานีวิทยุชุมชนเพื่อการเรียนรู้ตามอัธยาศัยในระดับอุดมศึกษาควรมีการนำไปขยายผลทดลองใช้หรือวิจัยต่อยอดเพื่อหาประสิทธิภาพของรูปแบบที่ได้

7.2 ควรการพัฒนาแบบสถานีวิทยุชุมชนเพื่อการเรียนรู้ตามอัธยาศัยในระดับอุดมศึกษาเชื่อมโยงเครือข่ายกันระหว่างสถาบันการศึกษาระดับอุดมศึกษาด้วยกันและสถานีวิทยุชุมชนท้องถิ่นเพื่อให้เกิดความร่วมมือกันอย่างเข้มแข็ง

8. เอกสารอ้างอิง

- [1] The Government Public Relations Department, [Online]. "The Preparation of the Community Radio," Available: <http://www.Pooyatayai.com/index52htm>. [Accessed 3 November 2006]. (in Thai)
- [2] K. Kaewthep, [Online]. "Community Radio Manual (FNS)," Available: www.fmkorat.com/doc/doc01.doc. [Accessed 10 February 2011]. (in Thai)
- [3] K. Whattananarong, "How Important the University Radio Is," [Online]. Available: <http://www.thairath.co.th/content/edu/69339>, 2010. [Accessed 12 December 2010]. (in Thai)
- [4] C. Phakaedam, The Development of Broadcasting Models for Community Radio Stations in Mahasarakham Area. Dissertation of Master of Education Program in Educational Technology, Mahasarakham University, 2009. (in Thai)
- [5] The Community Radio Preparation Project in Bangkhen District, 2010. "Community Rules and Regulations," [Online]. Available: www.fm.ku.ac.th/history_law3.html, [Accessed 8 November 2010]. (in Thai)
- [6] T. Eakakul, The research methodology in behavioral sciences and social sciences. Ubon Ratchathani, Ubon Ratchathani Rajabhat university, 2007. (in Thai)
- [7] S. pongwichai, The Statistical analysis by computer, Bangkok: Chulalongkorn university press, 2008. (in Thai)
- [8] F.T. Neil, The role of the International Multimedia Center in the Adoption of Instructional Technologie at Lihigh University, Pennsylvania, 1999.
- [9] C. Brahmawong, Educational Technology and Communications, Bangkok: The Agricultural Co-operative Federation of Thailand, 2012. (in Thai)