

รูปแบบการจัดการวิสาหกิจชุมชนเพื่อการเติบโตอย่างยั่งยืน

ชนนิกันต์ อินทรเผือก^{1*} ประเพศ ไกรจันทร์² และ ทวีศักดิ์ รูปสิงห์³

บทคัดย่อ

การวิจัยครั้งนี้มีวัตถุประสงค์เพื่อ 1) ศึกษาสภาพการดำเนินงานของวิสาหกิจชุมชนที่ผ่านการประเมินศักยภาพวิสาหกิจชุมชนในระดับดี 2) ศึกษาองค์ประกอบของรูปแบบการจัดการวิสาหกิจชุมชนเพื่อการเติบโตอย่างยั่งยืน และ 3) พัฒนารูปแบบการจัดการวิสาหกิจชุมชนเพื่อการเติบโตอย่างยั่งยืน ผู้วิจัยได้ทำการศึกษาจากกลุ่มตัวอย่าง ซึ่งเป็นผู้ประกอบการวิสาหกิจชุมชนในกลุ่มภาคกลางที่อนุมัติการจดทะเบียนในประเภทวิสาหกิจการผลิตและผ่านประเมินศักยภาพในระดับดี จำนวนทั้งสิ้น 353 คน เครื่องมือที่ใช้ในการวิจัย ได้แก่ แบบสอบถามที่มีค่าความเชื่อมั่นรวม 0.98 สถิติที่ใช้คือ ค่าร้อยละ ค่าเฉลี่ย ส่วนเบี่ยงเบนมาตรฐาน วิเคราะห์ค่าสัมประสิทธิ์สหสัมพันธ์และวิเคราะห์สถิติเชิงพหุคูณแบบขั้นตอน ผลการวิจัยสรุปได้ว่า ระดับความสำคัญขององค์ประกอบจัดการวิสาหกิจชุมชนในภาพรวมอยู่ในระดับมากที่สุด ($\bar{X} = 4.34$) รูปแบบการจัดการวิสาหกิจชุมชนเพื่อการเติบโตอย่างยั่งยืน ประกอบด้วย 2 องค์ประกอบหลัก คือ 1) องค์ประกอบหลักด้านการพัฒนาคุณภาพการบริหารจัดการภาครัฐ (PMQA) โดยประกอบด้วยองค์ประกอบย่อย ดังนี้ (1) ความเชี่ยวชาญในการบริหารงาน (2) การผลิตสินค้าและผลิตภัณฑ์ให้มีความหลากหลาย (3) การสร้างนวัตกรรมในกระบวนการผลิต (4) การปรับปรุงคุณภาพของสินค้าและผลิตภัณฑ์อย่างต่อเนื่อง (5) การสร้างตราสินค้าเพื่อการจดจำ (6) ภาวะผู้นำของผู้บริหาร และ 2) องค์ประกอบหลักด้านการดำเนินการเพื่อให้เกิดความยั่งยืน โดยประกอบด้วยองค์ประกอบย่อย ดังนี้ (1) การมีวิสัยทัศน์ในการบริหารองค์กรของผู้นำ (2) การมีความซื่อสัตย์ มีคุณธรรม และจริยธรรม (3) การสร้างคุณภาพผลิตภัณฑ์ (4) การบริหารจัดการสมาชิกกลุ่ม (5) การพัฒนาบุคลากร และ (6) การบริหารการตลาด

คำสำคัญ: การจัดการ; การจัดการวิสาหกิจชุมชน; ความยั่งยืน

รับพิจารณา: 25 ธันวาคม 2560

แก้ไข: 3 มีนาคม 2564

ตอบรับ: 9 มีนาคม 2564

¹ นักศึกษาปริญญาโทหลักสูตรบริหารธุรกิจมหาบัณฑิต สาขาวิชาบริหารธุรกิจอุตสาหกรรม คณะบริหารธุรกิจ มหาวิทยาลัยเทคโนโลยีพระจอมเกล้าพระนครเหนือ

² ประธานสาขาวิชาศึกษาทั่วไป ภาควิชาบริหารธุรกิจอุตสาหกรรม คณะบริหารธุรกิจ มหาวิทยาลัยเทคโนโลยีพระจอมเกล้าพระนครเหนือ

³ รองศาสตราจารย์ประจำภาควิชาบริหารธุรกิจอุตสาหกรรม คณะบริหารธุรกิจ มหาวิทยาลัยเทคโนโลยีพระจอมเกล้าพระนครเหนือ

* ผู้นิพนธ์ประสานงาน โทร. +669 7232 3773 อีเมล: chonnikarn.kmutnb@gmail.com

The Model of Community Enterprise Management for Sustainable Growth

Chonnikarn Intaraphuek^{1*} Prapet Kraichan² and Taweesak Roopsing³

Abstract

The objectives of the study were 1) to study the operating conditions of the community enterprises with competency assessment at a good level 2) to study the model components of community enterprise management for sustainable growth 3) to develop the model of community enterprise management for sustainable growth. The Samplings were 353 people working for the community enterprises in the central region of Thailand with approved registration of manufacturing and potential assessment at a good level. The research instruments used were questionnaires with a total reliability of 0.98. The statistics used were percentage, mean, standard deviation, Pearson product moment correlation coefficient and Stepwise multiple regression analysis. The results of this study indicated that the significance of components of the Community Enterprise Management in general was at high level ($\bar{X} = 4.34$). the model of community enterprise management for sustainable growth consisted of 2 components 1) Public Sector Management Quality Award (PMQA) with the following sub-components - (1) skills of management (2) manufacturing of various types of goods and products (3) innovations for manufacturing process (4) constant improvement of goods and products (5) branding for memorization (6) leadership of executives 2) operating system for sustainability with the following sub-components – (1) vision of the leaders (2) honesty, morality and ethics of the leaders (3) quality of the products (4) membership management (5) personnel development (6) marketing management.

Keywords: Management; Community Enterprise Management; Sustainability

Received: December 25, 2017

Revised: March 3, 2021

Accepted: March 9, 2021

¹ Master Degree Graduate, Faculty of Business Administration, King Mongkut's University of Technology North Bangkok

² Chairman of the Department of General Education, Faculty of Business Administration, King Mongkut's University of Technology North Bangkok

³ Associate Professor, Faculty of Business Administration, King Mongkut's University of Technology North Bangkok

* Corresponding Author Tel. +669 7232 3773 e-mail: chonnikarn.kmutnb@gmail.com

1. บทนำ

จากสภาพเศรษฐกิจที่อ่อนไหวและการพัฒนาชนบทของประเทศไทยที่ผ่านมา เช่นกลุ่มเกษตรกร องค์กรชุมชน นั้นมีความอ่อนแอ ปรับตัวไม่ทันกับการเปลี่ยนแปลงทางสังคมและเศรษฐกิจ จึงทำให้ชุมชนพึ่งพาตนเองไม่ได้ โดยการสร้างความเข้มแข็งให้กับชุมชนและท้องถิ่นนั้น จำเป็นอย่างยิ่ง เริ่มจากการพัฒนาเศรษฐกิจระดับรากหญ้า เพื่อมุ่งพัฒนาขีดความสามารถและเพิ่มความเข้มแข็งให้กับประชาชนให้สามารถพึ่งพาตนเองได้มากขึ้น โดยการเสริมสร้างความมั่นคงด้านอาชีพและเพิ่มรายได้ด้วยการส่งเสริมการพัฒนาเศรษฐกิจชุมชนตามแนวพระราชดำริเศรษฐกิจพอเพียงของพระบาทสมเด็จพระเจ้าอยู่หัว ภูมิพลอดุลยเดชมหาราชและตามนโยบายแห่งรัฐด้านการสนับสนุนการพัฒนาเศรษฐกิจรากหญ้า มุ่งพัฒนาเศรษฐกิจของชุมชนในระดับรากหญ้าของประเทศให้มีความเข้มแข็ง ส่งเสริมชุมชนในการจัดการกระบวนการเรียนรู้ การจัดการทรัพยากร การผลิต การตลาด และการจัดการทุนให้เกิดประโยชน์แก่ชุมชน บนพื้นฐานของการสร้างความสงบสุขและระบบนิเวศทางสังคมโดยรวม โดยเฉพาะอย่างยิ่ง การส่งเสริมให้ชุมชนรวมกลุ่มกันประกอบการในแนวทาง “วิสาหกิจชุมชน” อันเป็นการประกอบการเพื่อการพึ่งพาตนเองของครอบครัว ชุมชน และระหว่างชุมชน โดยนำวัตถุดิบ ทรัพยากร และภูมิปัญญาของชุมชน รวมทั้งงาน วิจัยต้นแบบมาสร้างสรรค์ผลผลิต เพื่อก่อให้เกิดการพัฒนาเศรษฐกิจ สังคม และการเรียนรู้ของชุมชน [1]

นโยบายข้างต้นเป็นปัจจัยความสำเร็จที่สำคัญใน “การพัฒนาวิสาหกิจชุมชน” ซึ่งเป็นเรื่องที่สัมพันธ์กับการสร้างอาชีพ สร้างรายได้ การพัฒนาคุณภาพชีวิต และสิ่งแวดล้อมของชุมชนในท้องถิ่น และเป็นรากฐานของการพัฒนาประเทศ [1]

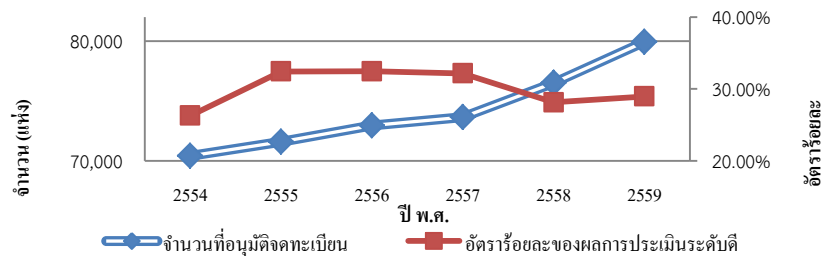
แนวทางการพัฒนาวิสาหกิจชุมชน เป็นแนวทางที่จะช่วยแก้ไขปัญหาความยากจนของประชาชน และเป็นแนวทางที่สร้างเศรษฐกิจ สังคม และชุมชนให้มีความยั่งยืน ทำให้สามารถพึ่งพาตนเองได้ในระยะยาว ซึ่งสำนักงานคณะกรรมการพัฒนาเศรษฐกิจและสังคมแห่งชาติ กล่าวว่า “วิสาหกิจชุมชน (Small and Micro Community Enterprise : SMCE) เป็นนโยบายของรัฐบาลที่ต้องการแก้ไขปัญหาหนี้สินของประชาชน โดยมีหลักคิดที่ว่า หาก

ประชาชนสามารถนำทรัพยากรต่าง ๆ มาทำให้เกิดมูลค่า ก็จะสามารถสร้างรายได้อาชีพที่มั่นคงยั่งยืนและขจัดปัญหาความยากจนได้ในที่สุด วิสาหกิจชุมชนจึงมีความสำคัญต่อการพัฒนาประเทศ เนื่องจากสามารถพัฒนาเศรษฐกิจด้วยการสร้างงาน สร้างอาชีพให้เกิดขึ้นกับคนในชุมชน รวมถึงสร้างความมั่นคง และความยั่งยืนให้กับเศรษฐกิจ โดยการนำเอาทรัพยากร วัตถุดิบ และภูมิปัญญาของท้องถิ่นมาใช้ประโยชน์อย่างคุ้มค่า สามารถแก้ปัญหาความยากจนและยกระดับคุณภาพชีวิตของคนในประเทศให้อยู่ดีมีสุข ดังปรากฏในแผนพัฒนาเศรษฐกิจและสังคมแห่งชาติ ฉบับที่ 10 (พ.ศ. 2550-2554) ซึ่งได้น้อมนำเอาปรัชญาเศรษฐกิจพอเพียงของพระบาทสมเด็จพระเจ้าอยู่หัวมาใช้เป็นแนวทาง ซึ่งเน้นการสร้าง ความเข้มแข็งของชุมชนและสังคมให้เป็นรากฐานการพัฒนาที่สำคัญของประเทศ” [2]

แต่วิสาหกิจชุมชนก็ยังคงมีปัญหาต่าง ๆ โดยปัญหาหลักของวิสาหกิจชุมชน มีดังนี้ 1) ปัญหาเครือข่ายวิสาหกิจ 2) ปัญหาด้านบริหารจัดการ 3) ปัญหาด้านการตลาด 4) ปัญหาด้านการผลิต 5) ปัญหาด้านการเงินและแหล่งเงินทุนต่ำ 6) ปัญหาด้านเทคโนโลยี 7) ปัญหาขาดการสนับสนุนจากภาครัฐ [3] ปัญหาดังกล่าวส่งผลต่อความมั่นคง และความยั่งยืนของเศรษฐกิจ

จากแผนการพัฒนาวิสาหกิจชุมชนของภาครัฐและพระราชบัญญัติส่งเสริมวิสาหกิจชุมชนพ.ศ. 2548 ได้มีกลุ่มวิสาหกิจชุมชนที่อนุมัติการจดทะเบียนทั่วประเทศจำนวนมาก และมีการประเมินศักยภาพวิสาหกิจชุมชน ซึ่งเป็นกระบวนการสำคัญที่ทำให้วิสาหกิจชุมชนได้เรียนรู้ตนเองในด้านต่าง ๆ ดังรูปที่ 1

จากความสัมพันธ์ระหว่างวิสาหกิจชุมชนที่อนุมัติการจดทะเบียนกับอัตราร้อยละผลการประเมินศักยภาพในระดับดี พบว่า จำนวนวิสาหกิจชุมชนที่ได้รับการประเมินมีอัตรามากกว่าร้อยละ 50.00 ของวิสาหกิจชุมชนที่อนุมัติการจดทะเบียน แต่จำนวนวิสาหกิจชุมชนที่มีผลการประเมินศักยภาพระดับดี นั้นมีอัตราน้อยกว่าร้อยละ 35.00 เมื่อเทียบกับที่ประเมินศักยภาพ โดยมีการอนุมัติจดทะเบียนในปี 2555 เพิ่มขึ้นจากปี 2554 อัตราร้อยละ 1.63, ปี 2556 เพิ่มขึ้นจากปี 2555 อัตราร้อยละ 1.85, ปี 2557 เพิ่มขึ้นจากปี 2556 อัตราร้อยละ 0.95, ปี 2558 เพิ่มขึ้นจากปี 2557 อัตราร้อยละ 3.72 และปี 2559



รูปที่ 1 แผนภูมิเส้นแสดงความสัมพันธ์ระหว่างวิสาหกิจชุมชนที่อนุมัติการจดทะเบียนกับอัตราร้อยละผลการประเมินศักยภาพในระดับดี

เพิ่มขึ้นจากปี 2558 อัตราร้อยละ 4.26 [4] แต่ผลการประเมินศักยภาพในระดับดีไม่แปรผลตามวิสาหกิจชุมชนที่มีการอนุมัติการจดทะเบียน โดยเริ่มมีการเปลี่ยนแปลงตั้งแต่ปี 2556 (ปีฐาน) มีอัตราการลดลงโดยเทียบจากปีฐานดังนี้ ปี 2557 มีอัตราการลดลงจากปีฐานคิดเป็นอัตราร้อยละ 0.89, ปี 2558 มีอัตราการลดลงจากปีฐานคิดเป็นอัตราร้อยละ 13.25 และปี 2559 มีอัตราการลดลงจากปีฐานคิดเป็นอัตราร้อยละ 10.72 และความสัมพันธระหว่างวิสาหกิจชุมชนที่อนุมัติการจดทะเบียนกับอัตราร้อยละผลการประเมินศักยภาพในระดับดีในแต่ละภาคพบว่าในทุกภาคของประเทศไทยมีการประเมินผลศักยภาพที่เพิ่มขึ้นจากปีฐาน (2557) อย่างต่อเนื่อง แต่เกณฑ์การประเมินผลระดับดีกลับลดน้อยลงจากปีฐาน (2557) อย่างต่อเนื่องเช่นกัน ซึ่งส่งผลกระทบต่อจัดการของกลุ่มวิสาหกิจชุมชน โดยเฉพาะในกลุ่มของภาคกลางที่ครอบคลุมทุกประเภทการผลิตสินค้าและปัจจุบันในปี 2559 ภาคกลางยังมีวิสาหกิจชุมชนที่ไม่ผ่านการประเมินศักยภาพน้อยที่สุดเพียงร้อยละ 13.14 [5] ดังนั้นเพื่อให้วิสาหกิจชุมชนที่มีผลการประเมินศักยภาพระดับปานกลาง ปรับปรุง รวมถึงที่ยังไม่ผ่านการประเมินศักยภาพให้มีทิศทางวิสาหกิจชุมชนตามรูปแบบของปัจจัยที่ประเมินศักยภาพของวิสาหกิจชุมชน โดยมีองค์ประกอบดังนี้ ผู้นำและการบริหารวิสาหกิจชุมชน การวางแผนการดำเนินงานวิสาหกิจชุมชน การบริหารตลาด การจัดการความรู้และข้อมูลการบริหารสมาชิกวิสาหกิจชุมชน การจัดการสินค้าหรือบริการ และผลลัพธ์การดำเนินงานวิสาหกิจชุมชน เพื่อกำหนดแนวทางพัฒนาตนเองและวางแผนส่งเสริมตามความพร้อมของวิสาหกิจชุมชนให้มีศักยภาพที่ดีขึ้น

จากประเด็นปัญหาปัญหาดังกล่าวผู้วิจัยจึงมีความสนใจในการศึกษาเพื่อหารูปแบบการจัดการวิสาหกิจชุมชนเพื่อการเติบโตอย่างยั่งยืน เพื่อให้กลุ่มวิสาหกิจชุมชนนำองค์ประกอบของระบบการบริหารไปพัฒนาศักยภาพของผู้นำและการบริหารวิสาหกิจชุมชน การวางแผนการดำเนินงานวิสาหกิจชุมชน การบริหารตลาด การจัดการความรู้และข้อมูล การบริหารสมาชิกวิสาหกิจชุมชน การจัดการสินค้าหรือบริการ ผลลัพธ์การดำเนินงานวิสาหกิจชุมชน เพื่อนำไปสู่การพัฒนาที่ยั่งยืน เป็นการกระตุ้นและพัฒนาประสิทธิภาพการประกอบการให้เกิดความมั่นคงของวิสาหกิจชุมชนในอนาคตต่อไป

2. วัตถุประสงค์ของการวิจัย

- 2.1 เพื่อศึกษาสภาพการดำเนินงานของวิสาหกิจชุมชนที่ผ่านการประเมินศักยภาพวิสาหกิจชุมชนในระดับดี
- 2.2 เพื่อศึกษาองค์ประกอบของรูปแบบการจัดการวิสาหกิจชุมชนเพื่อการเติบโตอย่างยั่งยืน
- 2.3 เพื่อพัฒนารูปแบบการจัดการวิสาหกิจชุมชนเพื่อการเติบโตอย่างยั่งยืน

3. ขอบเขตงานวิจัย

ในการวิจัยครั้งนี้ ผู้วิจัยใช้วิธีการวิจัยแบบผสม (Mixed Method) ส่วนที่ 1 การวิจัยเชิงคุณภาพ คือวิธีการสัมภาษณ์เชิงลึก และส่วนที่ 2 การวิจัยเชิงปริมาณ คือวิธีการเก็บแบบสอบถาม

- 3.1 ขอบเขตด้านเนื้อหา ในการวิจัยครั้งนี้ครอบคลุมถึงแนวคิดทฤษฎี การพัฒนาคุณภาพการบริหารจัดการภาครัฐ (PMQA), ทฤษฎีเศรษฐกิจพอเพียง และข้อมูลการจดทะเบียนและผลการประเมินศักยภาพวิสาหกิจชุมชน

3.2 ขอบเขตพื้นที่ การวิจัยครั้งนี้จะดำเนินการวิจัยในพื้นที่กลุ่มวิสาหกิจชุมชนในกลุ่มภาคกลางที่อนุมัติการจดทะเบียน

3.3 ขอบเขตด้านประชากร ประชากรที่ใช้ในการศึกษาค้นคว้าครั้งนี้ คือ ผู้ประกอบการกลุ่มวิสาหกิจชุมชนในกลุ่มภาคกลางที่อนุมัติการจดทะเบียนในประเภทวิสาหกิจการผลิตและผ่านประเมินศักยภาพในระดับดีจำนวน 26 จังหวัด โดยมีจำนวนทั้งหมด 2,973 แห่งและกลุ่มตัวอย่างทั้งสิ้น 353 คน ใช้การคำนวณหากลุ่มตัวอย่างตามตารางสำเร็จรูปของ Taro Yamane ที่ระดับความเชื่อมั่น 95% ค่าความคลาดเคลื่อน $\pm 5\%$ [6]

4. วิธีการวิจัย

งานวิจัยนี้แบ่งการดำเนินงานเป็น 7 ขั้นตอน ดังนี้

4.1 การศึกษาแนวคิด ทฤษฎีและข้อมูลที่เกี่ยวข้อง ศึกษาแนวคิดและทฤษฎีที่เกี่ยวข้องกับการจัดการวิสาหกิจชุมชนเพื่อการเติบโตอย่างยั่งยืน และทบทวนวรรณกรรมที่เกี่ยวข้องกับการจัดการวิสาหกิจชุมชนเพื่อการเติบโตอย่างยั่งยืน ทั้งในและต่างประเทศ

4.2 การสร้างแบบสัมภาษณ์เชิงลึกแบบมีโครงสร้าง

นำข้อมูลที่ได้จากการสังเคราะห์ แนวคิด ทฤษฎีงานวิจัยและข้อมูลที่เกี่ยวข้อง สรุปประเด็นเพื่อนำมาสร้างแบบสัมภาษณ์เชิงลึกแบบมีโครงสร้างเพื่อสัมภาษณ์ประธานวิสาหกิจชุมชนที่ได้รับรางวัลวิสาหกิจชุมชนดีเด่นระดับ ประเทศประจำปี 2558 จำนวน 3 แห่ง และผู้เชี่ยวชาญหรือผู้ที่มีส่วนเกี่ยวข้องกับวิสาหกิจชุมชนจำนวน 2 คน

4.3 สร้างแบบสอบถามเพื่อเก็บข้อมูลเชิงปริมาณ

4.3.1 สกัดข้อมูลที่ได้จากการศึกษาแนวคิด ทฤษฎี และงานวิจัยที่เกี่ยวข้อง เข้ากับความเห็นผู้เชี่ยวชาญและผู้ประกอบการวิสาหกิจชุมชน ที่ได้จากขั้นตอนที่ 3 เพื่อสร้างแบบสอบถาม

4.3.2 นำแบบสอบถามส่งผู้เชี่ยวชาญทางวิชาการ ด้านทรัพยากรมนุษย์ ด้านการจัดการ ด้านการตลาด 5 ท่าน ตรวจสอบคุณภาพเครื่องมือ ความเที่ยงตรง ดัชนีความสอดคล้องระหว่างข้อคำถามต่อวัตถุประสงค์และประเด็นวิจัย โดยใช้เทคนิค IOC (Item Objective Congruence) ได้ค่าความสอดคล้องอยู่ระหว่าง 0.60 -1.00

4.4 นำแบบสอบถามไปทดลองใช้กับกลุ่มที่ไม่ใช่กลุ่มตัวอย่าง

4.4.1 นำแบบสอบถามจากขั้นตอนที่ 4.3 ไปทดลองใช้กับกลุ่มที่ไม่ใช่ตัวอย่าง 30 ชุด มาวิเคราะห์หาค่าทางสถิติด้วยเทคนิคสัมประสิทธิ์อัลฟา (Alpha Coefficient) โดยใช้ค่าครอนบั้นซ์ อัลฟา (Cronbach's Alpha Coefficient) ได้ค่าความเชื่อมั่นในภาพรวมทั้งหมด เท่ากับ 0.986 เมื่อจำแนกรายด้าน ค่าความเชื่อมั่นองค์ประกอบด้านการจัดการวิสาหกิจชุมชน (PMQA) เท่ากับ 0.973 และ ค่าความเชื่อมั่นองค์ประกอบด้านความยั่งยืน เท่ากับ 0.975

4.5 การเก็บรวบรวมข้อมูลจากแบบสอบถาม

นำแบบสอบถามฉบับสมบูรณ์ไปเก็บข้อมูลกลุ่มตัวอย่าง ผู้ประกอบการวิสาหกิจชุมชน ในเขตพื้นที่ภาคกลางจำนวน 353 คน

4.6 การวิเคราะห์ข้อมูลจากแบบสอบถาม

4.6.1 นำข้อมูลที่ได้มาวิเคราะห์ด้วยโปรแกรมคอมพิวเตอร์สำเร็จรูปเพื่อหาค่าสถิติพื้นฐาน ได้แก่ ค่าความถี่ ร้อยละ ค่าเฉลี่ย และค่าเบี่ยงเบนมาตรฐาน เพื่อหาความสำคัญตามความคิดเห็นของผู้ให้ข้อมูล

4.6.2 นำผลที่ได้จากการวิเคราะห์ไปพิจารณาความความสัมพันธ์ขององค์ประกอบและปัจจัยที่ส่งผลต่อการจัดการวิสาหกิจชุมชน และรูปแบบการจัดการวิสาหกิจชุมชนเพื่อการเติบโตอย่างยั่งยืน

4.7 การประเมินความเหมาะสมขององค์ประกอบหลักของรูปแบบการจัดการวิสาหกิจชุมชนเพื่อการเติบโตอย่างยั่งยืน นำองค์ประกอบของรูปแบบการจัดการวิสาหกิจชุมชนเพื่อการเติบโตอย่างยั่งยืน ให้ผู้ทรงคุณวุฒิจำนวน 3 ท่านประเมินความเหมาะสมขององค์ประกอบของรูปแบบการจัดการวิสาหกิจชุมชนเพื่อการเติบโตอย่างยั่งยืน ได้ค่าการประเมินอยู่ระหว่าง ร้อยละ 33.33 - 100.00

5. ผลการวิจัย

5.1 ผลการศึกษาสภาพการดำเนินงานของวิสาหกิจชุมชนที่ผ่านการประเมินศักยภาพวิสาหกิจชุมชนในระดับดี จากที่ได้ทำการสัมภาษณ์ของประธานวิสาหกิจชุมชนผู้เชี่ยวชาญ และผู้ที่มีส่วนเกี่ยวข้องกับวิสาหกิจชุมชนสรุปได้ว่าประธานกลุ่มมีการกำหนดวิสัยทัศน์ให้สมาชิกกำหนดทิศทางและเป้าหมายให้กับกลุ่มอย่างชัดเจน มี

การจัดสรรทรัพยากรในการผลิต วางแผนการสร้างผลกำไรให้เหมาะสมกับคุณภาพสินค้า การหาแหล่งตลาด การพัฒนาผลิตภัณฑ์อยู่เสมอเพื่อเพิ่มจุดเด่นให้ผลิตภัณฑ์ และการควบคุมคุณภาพการผลิต รวมถึงการพัฒนาความสามารถของสมาชิกโดยการจัดอบรมและถ่ายทอดความรู้ให้แก่สมาชิกใหม่ ๆ

5.2 ผลการศึกษาองค์ประกอบของรูปแบบการจัดการวิสาหกิจชุมชนเพื่อการเติบโตอย่างยั่งยืน

5.2.1 การวิเคราะห์ค่าระดับความสำคัญขององค์ประกอบการจัดการวิสาหกิจชุมชนและการดำเนินการเพื่อให้เกิดความยั่งยืนในภาพรวม

ตารางที่ 1 ค่าเฉลี่ย และค่าส่วนเบี่ยงเบนมาตรฐานขององค์ประกอบการจัดการวิสาหกิจชุมชน และการดำเนินการเพื่อให้เกิดความยั่งยืน

ประเด็นที่ประเมิน	(\bar{X})	S.D.	ระดับความสำคัญ
องค์ประกอบการจัดการวิสาหกิจชุมชน			
1. ด้านการนำองค์กร	4.43	0.56	มากที่สุด
2. ด้านการบริหารจัดการองค์กร	4.28	0.62	มากที่สุด
3. ด้านคุณภาพการให้บริการ	4.50	0.52	มากที่สุด
4. ด้านการพัฒนาาระบบเทคโนโลยี	4.16	0.66	มาก
5. ด้านการจัดการทรัพยากรบุคคล	4.32	0.61	มากที่สุด
6. ด้านการจัดการพัฒนาองค์กร	4.36	0.57	มากที่สุด
7. ด้านประสิทธิภาพในการดำเนินงาน	4.35	0.54	มากที่สุด
รวม	4.34	0.50	มากที่สุด
การดำเนินการเพื่อให้เกิดความยั่งยืน			
1. ด้านความพอประมาณ	4.57	0.52	มากที่สุด
2. ด้านการมีเหตุผล	4.46	0.53	มากที่สุด
3. ด้านการมีภูมิคุ้มกันในตัวที่ดี	4.43	0.55	มากที่สุด
4. ด้านเงื่อนไขความรู้	4.48	0.48	มากที่สุด
5. ด้านเงื่อนไขคุณธรรม	4.59	0.48	มากที่สุด
รวม	4.50	0.45	มากที่สุด
รวมทั้งหมด	4.34	0.50	มากที่สุด

จากตารางที่ 1 พบว่า ผู้ตอบแบบสอบถามให้ระดับความสำคัญขององค์ประกอบการจัดการวิสาหกิจชุมชนในภาพรวมอยู่ในระดับมากที่สุด (\bar{X} = 4.34) และการดำเนินการเพื่อให้เกิดความยั่งยืนในการจัดการวิสาหกิจชุมชนในภาพรวมอยู่ในระดับมากที่สุด (\bar{X} = 4.50) โดยผลรวมทั้งหมดอยู่ในระดับมากที่สุด (\bar{X} = 4.34)

5.2.2 ผลการวิเคราะห์ปัจจัยที่ส่งผลต่อการจัดการวิสาหกิจชุมชน และรูปแบบการจัดการวิสาหกิจชุมชนเพื่อการเติบโตอย่างยั่งยืน

ตารางที่ 2 องค์ประกอบที่ส่งผลต่อความสำเร็จในการจัดการวิสาหกิจชุมชน ที่มีความสัมพันธ์กับองค์ประกอบการจัดการวิสาหกิจชุมชน

องค์ประกอบที่ส่งผลต่อความสำเร็จในการจัดการวิสาหกิจชุมชน	ค่าความสัมพันธ์กับองค์ประกอบการจัดการวิสาหกิจชุมชน
ความเชี่ยวชาญในการบริหารงาน	.717 **
การปรับปรุงคุณภาพของสินค้าและผลิตภัณฑ์อย่างต่อเนื่อง	.714 **
การผลิตสินค้าและผลิตภัณฑ์ที่มีความหลากหลาย	.705 **
การสร้างนวัตกรรมในกระบวนการผลิต	.697 **
การสร้างตราสินค้าเพื่อการจดจำ	.693 **

** มีนัยสำคัญทางสถิติที่ระดับ .01

จากตารางที่ 2 มีค่าความสัมพันธ์ในระดับสูงอย่างมีนัยสำคัญทางสถิติที่ระดับ .01 ได้แก่ ความเชี่ยวชาญในการบริหารงาน (r_{xy} = .717) การปรับปรุงคุณภาพของสินค้าและผลิตภัณฑ์อย่างต่อเนื่อง (r_{xy} = .714) การผลิตสินค้าและผลิตภัณฑ์ที่มีความหลากหลาย (r_{xy} = .705) ค่าความสัมพันธ์ในระดับปานกลางได้แก่ การสร้างนวัตกรรมในกระบวนการผลิต (r_{xy} = .697) และการสร้างตราสินค้าเพื่อการจดจำ (r_{xy} = .693) ตามลำดับ

ตารางที่ 3 องค์ประกอบที่ส่งผลต่อความสำเร็จในการจัดการวิสาหกิจชุมชน ที่มีความสัมพันธ์กับการดำเนินการเพื่อให้เกิดความยั่งยืน

องค์ประกอบที่ส่งผลต่อความสำเร็จในการจัดการวิสาหกิจชุมชน	ค่าความสัมพันธ์กับการดำเนินการเพื่อให้เกิดความยั่งยืน
การปรับปรุงคุณภาพของสินค้าและผลิตภัณฑ์อย่างต่อเนื่อง	.546 **
การผลิตสินค้าและผลิตภัณฑ์ที่มีความหลากหลาย	.542 **
การสร้างนวัตกรรมในกระบวนการผลิต	.515 **
ความเชี่ยวชาญในการบริหารงาน	.510 **

** มีนัยสำคัญทางสถิติที่ระดับ .01

จากตารางที่ 3 ค่าความสัมพันธ์ในระดับปานกลาง อย่างมีนัยสำคัญทางสถิติที่ระดับ .01 ได้แก่ การปรับปรุงคุณภาพของสินค้าและผลิตภัณฑ์อย่างต่อเนื่อง (r_{xy} = .546) การผลิตสินค้าและผลิตภัณฑ์ที่มีความหลากหลาย (r_{xy} = .542) การสร้างนวัตกรรมใน

กระบวนการผลิต ($r_{xy} = .515$) ความเชี่ยวชาญในการบริหารงาน ($r_{xy} = .510$) ตามลำดับ

5.3 ผลการวิเคราะห์ปัจจัยที่ส่งผลต่อการจัดการวิสาหกิจชุมชน และรูปแบบการจัดการวิสาหกิจชุมชนเพื่อการเติบโตอย่างยั่งยืน โดยการวิเคราะห์ถดถอยพหุคูณแบบขั้นต้น

5.3.1 องค์ประกอบที่ส่งผลต่อความสำเร็จในการจัดการวิสาหกิจชุมชน ที่ส่งผลต่อองค์ประกอบการจัดการวิสาหกิจชุมชน

ตารางที่ 4 ผลการวิเคราะห์การถดถอยพหุคูณของตัวแปรพยากรณ์องค์ประกอบที่ส่งผลต่อความสำเร็จในการจัดการวิสาหกิจชุมชน ที่ส่งผลต่อการจัดการวิสาหกิจชุมชน

ตัวแปรพยากรณ์	B	Std. Error (b)	β	t	Sig
ความเชี่ยวชาญในการบริหารงาน X_1	.194	.038	.246	5.047*	.000
การผลิตสินค้าและผลิตภัณฑ์ให้มีความหลากหลาย X_{16}	.150	.036	.212	4.142*	.000
การสร้างนวัตกรรมในกระบวนการผลิต X_{14}	.108	.031	.154	3.447*	.001
การปรับปรุงคุณภาพของสินค้าและผลิตภัณฑ์อย่างต่อเนื่อง X_{15}	.100	.036	.147	2.810*	.005
การสร้างตราสินค้าเพื่อการจดจำ X_9	.172	.040	.227	4.334*	.000
ภาวะผู้นำของผู้บริหาร X_3	.128	.032	.164	3.975*	.000

* $P < .05$, $a = 1.064$, $R = .850$, $R^2 = .723$, $SE_{est} = .255$, $Adjust R^2 = .717$, $F = 131.073$

จากตารางที่ 4 ตัวแปรพยากรณ์องค์ประกอบที่ส่งผลต่อความสำเร็จในการจัดการวิสาหกิจชุมชน ที่ส่งผลต่อการจัดการวิสาหกิจชุมชน มีจำนวน 6 ตัวคือ 1) ความเชี่ยวชาญในการบริหารงาน 2) การผลิตสินค้าและผลิตภัณฑ์ให้มีความหลากหลาย 3) การสร้างนวัตกรรมในกระบวนการผลิต 4) การปรับปรุงคุณภาพของสินค้าและผลิตภัณฑ์อย่างต่อเนื่อง 5) การสร้างตราสินค้าเพื่อการจดจำ และ 6) ภาวะผู้นำของผู้บริหาร อย่างมีนัยสำคัญทางสถิติที่ระดับ .05 โดยตัวแปรทั้ง 6 ตัวรวมกันพยากรณ์ปัจจัยที่ส่งผลต่อองค์ประกอบการจัดการ

วิสาหกิจชุมชน ได้ร้อยละ 72.30 ($R^2 = .723$) มีความคลาดเคลื่อนมาตรฐานของการพยากรณ์ (SE_{est}) .255 โดยสร้างเป็นสมการพยากรณ์ในรูปคะแนนดิบและคะแนนมาตรฐานได้ ดังนี้

สมการพยากรณ์ในรูปคะแนนดิบ

$$\hat{Y}_1 = 1.064 + 0.194X_1 + 0.150X_{16} + 0.108X_{14} + 0.100X_{15} + 0.172X_9 + 0.128X_3 \quad (1)$$

สมการพยากรณ์ในรูปคะแนนมาตรฐาน

$$\hat{Z}_{y1} = 0.246Z_1 + 0.212Z_{16} + 0.154Z_{14} + 0.147Z_{15} + 0.227Z_9 + 0.164Z_3 \quad (2)$$

5.3.2 องค์ประกอบที่ส่งผลต่อความสำเร็จในการจัดการวิสาหกิจชุมชน ที่ส่งผลต่อการดำเนินการเพื่อให้เกิดความยั่งยืนในการจัดการวิสาหกิจชุมชน

ตารางที่ 5 ผลการวิเคราะห์การถดถอยพหุคูณของตัวแปรพยากรณ์องค์ประกอบที่ส่งผลต่อความสำเร็จในการจัดการวิสาหกิจชุมชน ที่ส่งผลต่อการดำเนินการเพื่อให้เกิดความยั่งยืนในการจัดการวิสาหกิจชุมชน

ตัวแปรพยากรณ์	B	Std. Error (b)	β	t	Sig
การมีวิสัยทัศน์ในการบริหารองค์กรของผู้นำ X_2	-.292	.055	-.424	-5.327*	.000
การมีความซื่อสัตย์ มีคุณธรรม และจริยธรรม X_{11}	.203	.044	.212	4.648*	.000
การสร้างคุณภาพผลิตภัณฑ์ X_6	-.131	.039	-.159	-3.390*	.001
การบริหารจัดการสมาชิกกลุ่ม X_5	.177	.036	.269	4.992*	.000
การหาแหล่งตลาด X_{18}	-.134	.033	-.231	-4.046*	.000
การพัฒนาบุคลากร X_7	-.161	.041	-.250	-3.937*	.000
การบริหารการตลาด X_4	-.097	.041	-.154	-2.368*	.018

* $P < .05$, $a = 2.201$, $R = .718$, $R^2 = .515$, $SE_{est} = .296$, $Adjust R^2 = .498$, $F = 30.728$

จากตารางที่ 5 ตัวแปรพยากรณ์องค์ประกอบที่ส่งผลต่อความสำเร็จในการจัดการวิสาหกิจชุมชนที่ส่งผลต่อการดำเนินการเพื่อให้เกิดความยั่งยืนในการจัดการวิสาหกิจชุมชน มีจำนวน 7 ตัว คือ 1) การมีวิสัยทัศน์ในการบริหารองค์กรของผู้นำ 2) การมีความซื่อสัตย์ มีคุณธรรม และจริยธรรม 3) การสร้างคุณภาพผลิตภัณฑ์

4) การบริหารจัดการสมาชิกกลุ่ม 5) การหาแหล่งตลาด
6) การพัฒนาบุคลากร และ 7) การบริหารการตลาด โดย
ตัวแปรทั้ง 7 ตัว ร่วมกันพยากรณ์ปัจจัยที่ส่งผลต่อการ
ดำเนินการเพื่อให้เกิดความยั่งยืนในการจัดการวิสาหกิจ
ชุมชน ได้ร้อยละ 51.50 ($R^2 = .515$) มีความคลาดเคลื่อน
มาตรฐานของการพยากรณ์ (SE_{est}) .296 โดยสร้างเป็น
สมการพยากรณ์ในรูปคะแนนดิบและคะแนนมาตรฐานได้
ดังนี้

สมการพยากรณ์ในรูปคะแนนดิบ

$$\hat{Y}_1 = 2.201 + (-0.292)X_2 + 0.203X_{11} + (-0.131)X_6 + 0.177X_5 + (-0.134)X_{18} + (-0.161)X_7 + (-0.097)X_4 \quad (3)$$

สมการพยากรณ์ในรูปคะแนนมาตรฐาน

$$\hat{Z}_{y1} = (-0.424)Z_2 + 0.212Z_{11} + (-0.159)Z_6 + 0.269Z_5 + (-0.231)Z_{18} + (-0.250)Z_7 + (-0.154)Z_4 \quad (4)$$

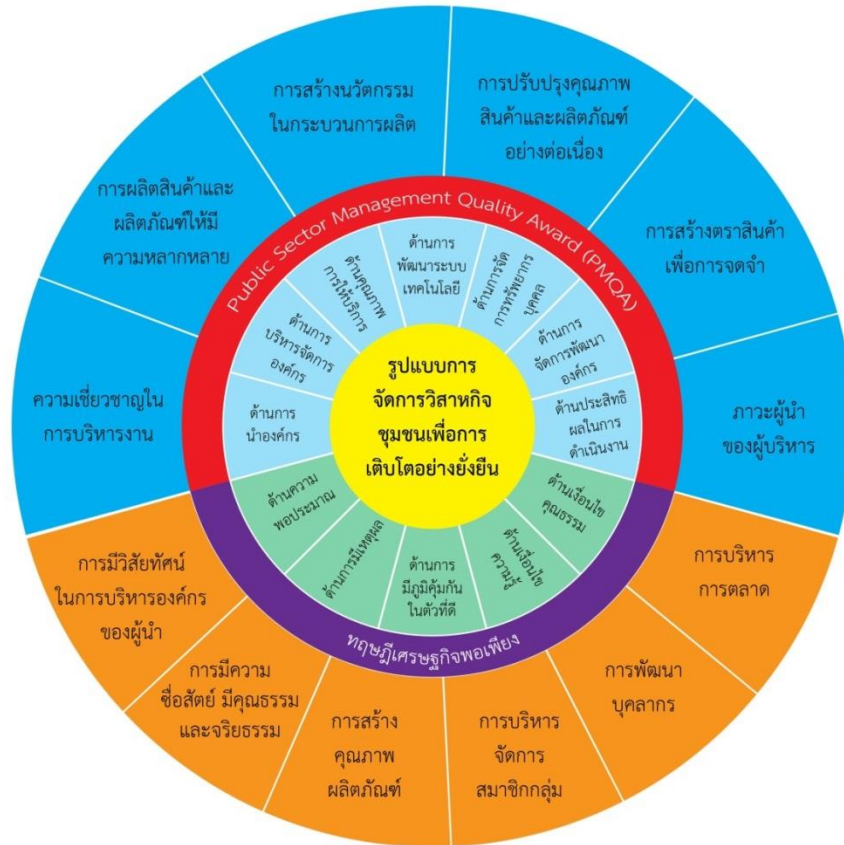
ตารางที่ 6 แสดงองค์ประกอบหลัก องค์ประกอบย่อยและปัจจัยที่ส่งผลต่อองค์ประกอบของรูปแบบการจัดการวิสาหกิจชุมชนเพื่อการเติบโตอย่างยั่งยืน

องค์ประกอบหลัก	องค์ประกอบย่อย	ปัจจัยที่ส่งผลต่อองค์ประกอบ
องค์ประกอบการจัดการวิสาหกิจชุมชน คือ การพัฒนาคุณภาพการบริหารจัดการภาครัฐ (PMQA)	<ul style="list-style-type: none"> - ด้านการนำองค์กร - ด้านการบริหารจัดการองค์กร - ด้านคุณภาพการให้บริการ - ด้านการพัฒนากระบวนการเทคโนโลยี - ด้านการจัดการทรัพยากรบุคคล - ด้านการจัดการพัฒนาองค์กร - ด้านประสิทธิผลในการดำเนินงาน 	<ul style="list-style-type: none"> - ความเชี่ยวชาญในการบริหารจัดการของผู้ประกอบการ - การผลิตสินค้าและผลิตภัณฑ์ให้มีความหลากหลาย - การสร้างนวัตกรรมในกระบวนการผลิต - การปรับปรุงคุณภาพสินค้าและผลิตภัณฑ์อย่างต่อเนื่อง - การสร้างตราสินค้าเพื่อการจดจำ - ภาวะผู้นำของผู้บริหาร
องค์ประกอบดำเนินการเพื่อให้เกิดความยั่งยืน คือ ทฤษฎีเศรษฐกิจพอเพียง	<ul style="list-style-type: none"> - ด้านความพอประมาณ - ด้านการมีเหตุผล - ด้านการมีภูมิคุ้มกันในตัวที่ดี - ด้านเงื่อนไขความรู้ - ด้านเงื่อนไขคุณธรรม 	<ul style="list-style-type: none"> - การมีวิสัยทัศน์ในการบริหารองค์กรของผู้ผู้นำ - การมีความซื่อสัตย์ มีคุณธรรมและจริยธรรม - การสร้างคุณภาพผลิตภัณฑ์ - การบริหารจัดการสมาชิกกลุ่ม - การพัฒนาบุคลากร - การบริหารการตลาด

จากตารางที่ 6 ทำให้ได้รูปแบบการจัดการวิสาหกิจชุมชนเพื่อการเติบโตอย่างยั่งยืนดังรูปที่ 2

5.4 ผลการพัฒนาารูปแบบการจัดการวิสาหกิจชุมชน
เพื่อการเติบโตอย่างยั่งยืน

ผลการประเมินความเหมาะสมขององค์ประกอบของรูปแบบการจัดการวิสาหกิจชุมชนเพื่อการเติบโตอย่างยั่งยืนไปปรับใช้โดยผู้ทรงคุณวุฒิ พบว่าองค์ประกอบทั้ง 13 องค์ประกอบ มีค่าการประเมินความเหมาะสมอยู่ระหว่างร้อยละ 33.33 – 100.00 โดยมีองค์ประกอบด้านเศรษฐกิจพอเพียง จำนวน 1 องค์ประกอบ ที่มีค่าความเหมาะสมเพียง 33.33 คือ การหาแหล่งตลาด ดังนั้นจึงทำการ ตัดองค์ประกอบด้านการหาแหล่งตลาดออกจากองค์ประกอบย่อย เนื่องจากผู้เชี่ยวชาญทางวิชาการระบุว่า การหาแหล่งตลาดจัดอยู่ในองค์ประกอบด้านการบริหารการตลาดอยู่แล้ว



รูปที่ 2 รูปแบบการจัดการวิสาหกิจชุมชนเพื่อการเติบโตอย่างยั่งยืน

6. สรุปและอภิปรายผล

องค์ประกอบที่ส่งผลต่อความสำเร็จในการจัดการวิสาหกิจชุมชน

6.1 องค์ประกอบที่ส่งผลต่อความสำเร็จในการจัดการวิสาหกิจชุมชนในภาพรวม โดยศึกษาพบว่าองค์ประกอบที่ส่งผลต่อความสำเร็จในการจัดการวิสาหกิจชุมชนมากที่สุด คือ การสร้างคุณภาพผลิตภัณฑ์ การมีความซื่อสัตย์ มีคุณธรรม และจริยธรรม การผลิตสินค้าและผลิตภัณฑ์ให้มีความหลากหลาย การปรับปรุงคุณภาพของสินค้าและผลิตภัณฑ์อย่างต่อเนื่อง และการหาแหล่งตลาดเป็นองค์ประกอบที่ส่งผลต่อความสำเร็จมากที่สุด ซึ่งสอดคล้องกับงานวิจัย ยุทธจักร [7] ได้ทำการศึกษาความสำเร็จในการพัฒนาวิสาหกิจชุมชน : กรณีศึกษากลุ่มทอผ้าไหมแพรวาบ้านโพน ตำบลโพน อำเภอคำม่วง จังหวัดกาฬสินธุ์ ผลการศึกษา พบว่า ปัจจัยหลักที่สำคัญที่มีผลต่อความสำเร็จในการดำเนินกิจกรรมของกลุ่ม ได้แก่ ปัจจัยเกี่ยวกับกระบวนการดำเนินงานวิสาหกิจชุมชน ปัจจัยเกี่ยวกับผู้นำ ปัจจัยเกี่ยวกับสมาชิก ปัจจัย

เกี่ยวกับการมีส่วนร่วมทั้งจากภายในและปฏิสัมพันธ์ที่มาจากภายนอก ปัจจัยเกี่ยวกับระบบข้อมูลข่าวสาร ปัจจัยเกี่ยวกับเครือข่ายการผลิตที่เกื้อหนุนแลกเปลี่ยนเรียนรู้ ซึ่งสิ่งที่สำคัญที่สุดก็คือการมีส่วนร่วมในกระบวนการกิจกรรม อย่างไรก็ตามกลุ่มทอผ้าไหมแพรวาบ้านโพนยังต้องพัฒนากลุ่มให้มีความเข้มแข็งยิ่ง ๆ ขึ้น โดยเฉพาะการบริหารจัดการในด้านการตลาด ให้มีเอกภาพในการดำเนินงาน จึงจะมีศักยภาพในการแข่งขันทางการตลาดทั้งในระดับภูมิภาคและระดับประเทศต่อไปได้อย่างยั่งยืน

6.2 องค์ประกอบการจัดการวิสาหกิจชุมชน คือ การพัฒนาคุณภาพการบริหารจัดการภาครัฐ (PMQA) ประกอบด้วย 1) ความเชี่ยวชาญในการบริหารงาน 2) การสร้างนวัตกรรมในกระบวนการผลิต 3) การผลิตสินค้าและผลิตภัณฑ์ให้มีความหลากหลาย 4) การปรับปรุงคุณภาพของสินค้าและผลิตภัณฑ์อย่างต่อเนื่อง 5) การสร้างตราสินค้าเพื่อการจดจำซึ่งสอดคล้องกับแนวคิดของ McCarthy and Perreault [8] คือส่วนประสมทางการตลาด 4Ps ประกอบด้วย ผลิตภัณฑ์ สถานที่ ส่งเสริม

การตลาด ราคา และ กล่าวถึงการสร้างความพึงพอใจให้ลูกค้าเป้าหมายแล้วผู้บริโภคมักมีเส้นทางหลายทาง เช่นผลิตภัณฑ์สามารถมีหลายขนาดและรูปร่าง รวมไปถึงระดับคุณภาพของสินค้า และระดับการบริการที่สามารถปรับเปลี่ยนได้ บรรลุภัณฑ์สามารถมีหลากหลายขนาดหลายสีหรือวัสดุตราหือสินค้า และการรับประกันสามารถเปลี่ยนแปลงได้ และ 6) ภาวะผู้นำของผู้บริหาร โดยจะเน้นความสำคัญในเรื่องความชำนาญในการบริหารงานของผู้ประกอบการ และเรื่องผลิตภัณฑ์ ซึ่งสอดคล้องกับงานวิจัย วรุณกาญจน์ [9] ได้ศึกษา เรื่อง การพัฒนาผลิตภัณฑ์ใหม่ของธุรกิจ OTOP กลุ่มผลิตภัณฑ์ผ้าไหมในกลุ่มจังหวัดร้อยแก่นสารผลการวิจัยพบว่า ประธานกลุ่มธุรกิจ OTOP มีความคิดเห็นด้วย เกี่ยวกับการมีการพัฒนาผลิตภัณฑ์ใหม่ (1) ด้านการมุ่งเน้นการพัฒนาผลิตภัณฑ์ใหม่ โดยรวมอยู่ในระดับมาก เช่น ส่งเสริมให้สมาชิกกลุ่มได้แสดงความคิดเห็นในการระดมความคิดใหม่ ๆ มุ่งเน้นให้ผลิตภัณฑ์ใหม่มีความแตกต่างจากคู่แข่ง (2) ด้านการมุ่งเน้นลักษณะตลาดและด้านนวัตกรรมและเทคโนโลยี โดยรวมอยู่ในระดับ ปานกลาง เช่น สร้างความเชื่อมั่นในการสร้างโอกาสทางการตลาดเพื่อเพิ่มความได้เปรียบทางการนำเสนอผลิตภัณฑ์ใหม่ การสร้างความเชื่อมั่นในการนำแนวคิดทางเทคโนโลยีไปทดสอบกับลูกค้าอย่างเหมาะสม จากผลการวิจัยสามารถนำข้อมูลไปใช้ในการกำหนด กลยุทธ์การแข่งขันด้านผลิตภัณฑ์ ด้านบริการ ด้านบุคลากร และด้านช่องทางการจัดจำหน่าย ของธุรกิจ OTOP ให้สามารถนำไปประยุกต์พัฒนาผลิตภัณฑ์ผ้าไหมให้มีประสิทธิภาพและมีการดำเนินงานที่ ดีมากขึ้น และ Purateera [10] ได้ศึกษาปัจจัยที่ส่งผลต่อการจัดการวิสาหกิจชุมชนขนาดย่อม ในภาคตะวันออกเฉียงเหนือของประเทศไทยพบว่า ปัจจัยที่ส่งผลต่อการจัดการประกอบไปด้วย 1) ความรู้และทักษะของผู้ประกอบการ 2) ความสามารถของผู้ประกอบการ 3) เทคโนโลยีที่ใช้ 4) ทักษะของผู้ประกอบการ 5) แรงจูงใจในการประกอบการ 6) แหล่งเงินทุน 7) ความ คิดสร้างสรรค์ของผู้ประกอบการ

6.3 การดำเนินการเพื่อให้เกิดความยั่งยืน คือ ทัศนคติของเกษตรกรผู้ปลูกพืชเศรษฐกิจพอเพียง ประกอบด้วย 1) การมีวิสัยทัศน์ในการบริหารองค์กรของผู้นำ 2) การมีความซื่อสัตย์ มีคุณธรรม และจริยธรรม 3) การสร้างคุณภาพผลิตภัณฑ์ 4) การบริหารจัดการสมาชิกกลุ่ม 5) การพัฒนาบุคลากร และ

6) การบริหารการตลาด ซึ่งสอดคล้องกับงานวิจัยของขวัญกมล [11] การวิจัยเรื่อง การจัดการธุรกิจชุมชนบนพื้นฐานปรัชญาของเศรษฐกิจพอเพียง ผลการศึกษาพบว่าการจัดการด้านการผลิต การจัดการด้านทรัพยากรมนุษย์ การจัดการด้านการตลาด และการจัดการการเงินและบัญชี เป็นองค์ประกอบที่สำคัญของการจัดการธุรกิจชุมชน ส่วนความพอประมาณ ความมีเหตุผล การมีภูมิคุ้มกันในตัวที่ดี ความรู้ และคุณธรรม เป็นองค์ประกอบที่สำคัญของแนวคิดปรัชญาของเศรษฐกิจพอเพียงและสอดคล้องกับงานวิจัย เดชวิทย์ [12] ได้ทำการศึกษาเรื่อง การจัดการความรู้ เพื่อพัฒนาธุรกิจชุมชน บนแนวคิดเศรษฐกิจพอเพียง กลุ่มตัดเย็บบ้านดอกแดง ตำบลสง่าบ้าน อำเภอตอสะแกเขตจังหวัดเชียงใหม่ ทางกลุ่มมีความต้องการความรู้และการพัฒนาทักษะเพิ่มเติมในเรื่องที่เป็นปัญหาทั้ง 4 ด้าน อย่างไรก็ตามกลุ่มมีศักยภาพในเรื่องของความสามัคคี มีความตั้งใจในการพัฒนา มีพื้นฐานความรู้ในการตัดเย็บที่ดีและมีช่องทางการตลาดของตนเอง และจากการพัฒนาความรู้ให้แก่กลุ่มอาชีพ ทำให้กลุ่มตัดเย็บบ้านดอกแดงมีรูปแบบในการดำเนินงานเชิงธุรกิจครบทุกหน้าที่ ได้แก่ การบริหารจัดการ การตลาด การผลิต และการเงินบัญชี ทำให้กลุ่มมีการบริหารงานด้วยหลักเหตุผล มีความรอบรู้ทางการตลาด มีความรอบคอบในการผลิต และเกิดความระมัดระวังในการใช้จ่ายเงิน จนกลุ่มสามารถจัดตั้งเป็นศูนย์การเรียนรู้กลุ่มตัดเย็บบ้านดอกแดงได้เป็นผลสำเร็จแสดงถึงศักยภาพและความสามารถของชุมชน ในการพัฒนาการดำเนินงานธุรกิจชุมชนให้เกิดความยั่งยืน ซึ่งจะเป็นภูมิคุ้มกันในตัวที่ดีสำหรับธุรกิจชุมชน บนหลักความพอประมาณตามปรัชญาเศรษฐกิจพอเพียง

7. ข้อเสนอแนะ

7.1 ข้อเสนอแนะในการนำผลการวิจัยไปใช้

จากการศึกษาองค์ประกอบที่ส่งผลต่อความสำเร็จในการจัดการวิสาหกิจชุมชนจะเห็นได้ว่ามีองค์ประกอบหลายอย่างที่มีความสำคัญและส่งผลต่อความสำเร็จในการดำเนินการ โดยเฉพาะการสร้างคุณภาพผลิตภัณฑ์ ดังนั้นผู้ประกอบการจะต้องให้ความสำคัญในเรื่องการสร้างคุณภาพของผลิตภัณฑ์ให้มีคุณภาพที่ดีและเป็นที่ยอมรับของลูกค้ามากขึ้น

7.2 ข้อเสนอแนะสำหรับการวิจัยครั้งต่อไป

7.2.1 ควรทำการศึกษาด้านการจัดการของวิสาหกิจอื่น ๆ ที่เป็นวิสาหกิจขนาดกลางและขนาดย่อม (SME) เนื่องจากเป็นธุรกิจที่สามารถช่วยเหลือเศรษฐกิจของประเทศไทยได้ในระดับหนึ่ง

7.2.2 ควรศึกษารูปแบบการจัดการด้านการเงินและแหล่งเงินทุนของวิสาหกิจชุมชนเพื่อการพัฒนาอย่างยั่งยืน

8. กิตติกรรมประกาศ

การวิจัยนี้ได้รับเงินอุดหนุนบางส่วนจากทุนอุดหนุนการวิจัยสำหรับนักศึกษาระดับบัณฑิตศึกษา บัณฑิตวิทยาลัย มหาวิทยาลัยเทคโนโลยีพระจอมเกล้าพระนครเหนือ

9. เอกสารอ้างอิง

- [1] Department of Agricultural Extension, Ministry of Agriculture and Cooprtatives, Community enterprises Sustainable Self-Reliance, Bangkok: Ministry of Agriculture and Cooprtatives, 2013. (in Thai)
- [2] Office of The National Economic and Social Development Board, "Report on the Situation of Poverty and Inequality in Thailand 1012," Bangkok, 2014. (in Thai)
- [3] T. Chiarakul, "The Problems and the Adaptation of OTOP to AEC," *Executive Journal*, vol. 34, no. 1, pp. 177-191, 2014. (in Thai)
- [4] Community Enterprise Promotion Division, "Registration of Community Enterprise 2008-2016," 2016. (in Thai)
- [5] Community Enterprise Promotion Division, "Community Enterprise Capacity Assessment 2008 - 2016," 2016. (in Thai)
- [6] T. Silpcharu, The Research and analysis of statistic data by SPSS Program, Bangkok: V Inter Print co.,ltd., 2007. (in Thai)
- [7] Y. Promchuai, "Success in development of community enterprises: a case study of Phrae Wa Silk Occupational Group in Banphon Village, Phon Sub-district, Khammuang District, Kalasin Province," in *Master of Public Administration. College of Local Administration, Khon Kaen University*, 2012. (in Thai)
- [8] J. E. McCarthy and D. P. William, *Essentials of Marketing* (5th ed.), United States: E. Jerome Mc Garthy and Associates, 1996.
- [9] W. Waritsetchan, "New product development of OTOP silk products business in Roi-Et Province," in *Master of Business Administration. Mahasarakham Business School, Mahasarakham University.*, 2009. (in Thai)
- [10] T. Purateera and e. al, "Influence factors affecting management of small enterprises in Northeast Thailand," *International Business & Economics Research Journal*, vol. 8, no. 2, pp. 41-46, 2009.
- [11] K. Donkwa, "Community business management on a self-sufficiency economy," Institute of Social Technology : Suranaree University of Technology, Nakhon Ratchasima, 2013. (in Thai)
- [12] D. Nilwan, The study of knowledge management to develop the community business of Ban Dok-Dang Sewing Group, Doi-Saket District, Chiang Mai, Management Science : Rajabhat Chiang Mai University, 2011. (in Thai)