

การศึกษารูปแบบการเรียนรู้ของนักศึกษาระดับปริญญาตรี มหาวิทยาลัยเทคโนโลยีพระจอมเกล้าพระนครเหนือ

จามีกร พนาวัฒน์¹ วิทยา วิภาวิวัฒน์² ภาคุวัฒน์³ ปิ่นทอง³ กฤษ คำคุณธรรม⁴ และ สดภาพร หอมทรง⁵

บทคัดย่อ

การวิจัยครั้งนี้มีวัตถุประสงค์ 3 ข้อ 1) เพื่อศึกษากระบวนการจัดการเรียนการสอนของนักศึกษาชั้นปีสุดท้าย ระดับปริญญาตรี 2) เพื่อศึกษารูปแบบการเรียนรู้ของนักศึกษาและ 3) ศึกษาเปรียบเทียบรูปแบบการเรียนรู้ ของนักศึกษา จำแนกตามคณะต่าง ๆ โดยคณะผู้วิจัยได้ใช้วิธีการสุ่มตัวอย่างแบบเจาะจงกับนักศึกษาชั้นปีสุดท้าย ระดับปริญญาตรี หลักสูตร 4-5 ปี และหลักสูตรต่อเนื่อง 2-3 ปี ของมหาวิทยาลัยเทคโนโลยีพระจอมเกล้าพระนครเหนือ ปีการศึกษา 2555 จำนวน 1,516 คน จากจำนวนประชากรทั้งสิ้น 5,185 คน เครื่องมือที่ใช้ในการวิจัย ได้แก่ แบบสอบถามรูปแบบการเรียนรู้ของนักศึกษาระดับปริญญาตรี มหาวิทยาลัยเทคโนโลยีพระจอมเกล้าพระนครเหนือ จำนวน 40 ข้อ ตามรูปแบบการเรียนการสอนแบบทักษะกระบวนการ (Process Skills) ประกอบด้วย 5 รูปแบบ โดยทั้ง 5 รูปแบบ แบ่งเป็น สอดคล้องกับอัตลักษณ์ของมหาวิทยาลัยเทคโนโลยี พระจอมเกล้าพระนครเหนือ 20 ข้อ และไม่สอดคล้องกับอัตลักษณ์ 20 ข้อ ผลการวิจัยพบว่า รูปแบบการเรียนรู้ของนักศึกษาที่สอดคล้องกับอัตลักษณ์ ของมหาวิทยาลัยเทคโนโลยีพระจอมเกล้าพระนครเหนือ โดยภาพรวมมีค่าเฉลี่ยเท่ากับ 3.66 (มาก) ส่วนรูปแบบการเรียนรู้ของนักศึกษาที่ไม่สอดคล้องกับอัตลักษณ์ของมหาวิทยาลัย โดยภาพรวมมีค่าเฉลี่ยเท่ากับ 3.19 (ปานกลาง) เมื่อเปรียบเทียบรูปแบบการเรียนรู้ของนักศึกษา จำแนกตามคณะพบว่ารูปแบบการเรียนรู้ของนักศึกษาแต่ละคณะไม่มีความแตกต่างกัน ทั้งนี้ผู้บริหารมหาวิทยาลัยสามารถนำผลวิจัยประกอบการตัดสินใจ กำหนดนโยบายการบริหารวางแผนในด้านการจัดการเรียนการสอนของมหาวิทยาลัย รวมถึงคณาจารย์ ผู้สอนได้ทราบข้อมูลระดับ ความคิดเห็นของผู้เรียน เพื่อประกอบการพิจารณาปรับปรุงวางแผนการจัดการเรียนการสอน ให้เหมาะสมและสอดคล้องกับรูปแบบการเรียนรู้ของผู้เรียนและอัตลักษณ์ของมหาวิทยาลัย คณาจารย์ผู้สอนและผู้เรียนสามารถร่วมกันบูรณาการพัฒนารูปแบบการเรียนการสอนให้สอดคล้องกัน ทั้งนี้เพื่อการพัฒนาการเรียนรู้นักศึกษาโดยส่วนใหญ่

คำสำคัญ: รูปแบบการเรียนรู้ของนักศึกษา

¹ นักแนะแนวการศึกษาและอาชีพ สำนักงานอธิการบดี มหาวิทยาลัยเทคโนโลยีพระจอมเกล้าพระนครเหนือ

² รองศาสตราจารย์ ภาควิชาครุศาสตร์โยธา คณะครุศาสตร์อุตสาหกรรม มหาวิทยาลัยเทคโนโลยีพระจอมเกล้าพระนครเหนือ

³ ผู้ช่วยศาสตราจารย์ ภาควิชาครุศาสตร์โยธา คณะครุศาสตร์อุตสาหกรรม มหาวิทยาลัยเทคโนโลยีพระจอมเกล้าพระนครเหนือ

⁴ อาจารย์ คณะวิทยาศาสตร์ มหาวิทยาลัยราชภัฏจันทรเกษม

⁵ นักวิชาการศึกษา คณะครุศาสตร์อุตสาหกรรม มหาวิทยาลัยเทคโนโลยีพระจอมเกล้าพระนครเหนือ

* ผู้นิพนธ์ประสานงาน โทร. 0-2555-2000 ต่อ 1131, 1134 อีเมล jkp@kmutnb.ac.th



The study of Learning Activity Patterns of Undergraduate Students, King Mongkut's University of Technology North Bangkok

Jameekorn Panawasant^{1*} Wittaya Wipawiwat² Panuwat Pinthong³ Krit Kumnoonthum⁴
and Sathaporn Homthong⁵

Abstract

The objective of this research is firstly to study the teaching and learning process of senior or fourth-year undergraduate students in academic year 2012 and secondly to examine the difference in learning patterns. Lastly, the purpose is to compare the learning patterns categorized by the field of study. This research methodology applied a random sampling method by selecting the sample from the final year undergraduate student who is studying in 4 to 5 years course and 2 to 3 years course in King Mongkut's University of Technology North Bangkok. The 1,516 selecting samples were implemented from totally 5,185 students by using the questionnaire as a tool to obtain the data and to analyze the learning patterns. The research questionnaire consists of 40 questions based on 5 forms of the process skills in teaching and learning patterns by dividing question into 2 groups, 20 questions for university's identity consistently and others for university's identity inconsistently. The result is found that the learning pattern of students which is corresponding to the identity has an overall average equal to 3.66 which indicated as high level. And the average of pattern which is not corresponding to identity is estimated to be 3.19 or moderate level. However, by comparison the results between each faculty, it demonstrated that there are not different much in learning pattern. Therefore, this research can be helpful for university's administrators by considering these aspects into university's policy and bring to the decision management plans in order to gain the optimal teaching process. Furthermore, by conducting the process of this research can help the lecturers and teaching staffs to know and integrate the student's opinion for improvement the teaching plan appropriately and response to the learning styles of student and university's identity. In conclusion, the lecturers and teaching staffs will be able to integrate the ideas and develop the learning process of most students coherently.

Keywords: learning styles of students

¹ Occupational and Study Guidance Officer. Office of the President, King Mongkut's University of Technology North Bangkok

² Assoc. Prof., Department of Teacher Training in Civil Engineering, Faculty of Technical Education.
King Mongkut's University of Technology North Bangkok

³ Asst. Prof., Department of Teacher Training in Civil Engineering, Faculty of Technical Education.
King Mongkut's University of Technology North Bangkok

⁴ Lecturer of Faculty of Science. Chandrakasem Rajabhat University

⁵ Academic Service Officer, Faculty of Technical Education. King Mongkut's University of Technology North Bangkok

* Corresponding Author Tel. 0-2555-2000 Ext. 1131, 1134 E-mail: jkp@kmutnb.ac.th

1. บทนำ

ตามที่สำนักงานรับรองมาตรฐานและประเมินคุณภาพการศึกษา หรือ สมศ. ได้กำหนดมาตรฐานการศึกษาที่เกี่ยวกับคุณลักษณะคุณภาพที่พึงประสงค์ เพื่อเป็นเป้าหมายที่ต้องการให้เกิดขึ้นในสถานศึกษาทุกแห่ง และใช้เป็นหลักในการเทียบเคียง สำหรับการส่งเสริม กำกับดูแล ตรวจสอบ ประเมินผล และการประกันคุณภาพการศึกษา ซึ่งจะช่วยเป็นหลักประกันให้ผู้เรียนและสังคมมีความมั่นใจว่า จะได้รับบริการจากสถานศึกษาตามมาตรฐานที่กำหนด และเป็นการช่วยให้สถานศึกษามีการพัฒนาคุณภาพที่ดีขึ้นอย่างสม่ำเสมอ [1] ในการประเมินคุณภาพการศึกษารอบปีการศึกษา 2554 สมศ. ได้กำหนดการประเมินอัตลักษณ์ของสถานศึกษา ซึ่งถือเป็นบุคลิกลักษณะที่เกิดขึ้นกับผู้เรียนตามปรัชญา ปณิธาน วิสัยทัศน์ พันธกิจ และวัตถุประสงค์ของสถานศึกษาระดับอุดมศึกษา [2] ส่งผลให้สถานศึกษาระดับอุดมศึกษาได้กำหนดอัตลักษณ์ ซึ่งเป็นลักษณะเฉพาะที่เป็นตัวตนของสถานศึกษาที่สอดคล้องกับเจตนารมณ์ในการจัดตั้งสถานศึกษา หรือลักษณะโดดเด่นของสถานศึกษาที่เน้นการกำหนดภาพความสำเร็จในตัวผู้เรียน

ในการจัดการเรียนการสอนแต่ละหลักสูตร สถาบันการศึกษาได้มุ่งเน้นให้ผู้เรียนเกิดผลสัมฤทธิ์ทางด้านการเรียนผลที่ได้จากความรู้ความสามารถของนักศึกษาในการเรียนตามหลักสูตรตามเกณฑ์การวัดของสถานศึกษา เช่น ในการจัดการศึกษาทางด้านวิศวกรรมศาสตร์ มุ่งเน้นให้ผู้เรียนมีความรู้ความสามารถทั้งด้านทฤษฎีและปฏิบัติการ ที่มีความเชี่ยวชาญวิศวกรรมเฉพาะทาง มีความสามารถในการวิเคราะห์ วิจัย และพัฒนาเทคโนโลยี อันก่อให้เกิดการพัฒนาด้านอุตสาหกรรมของประเทศ เช่นเดียวกับการจัดการศึกษาทางด้านอื่นๆ ที่มุ่งเน้นให้ผู้เรียนมีความรู้ความสามารถทั้งด้านทฤษฎี และปฏิบัติการแต่ละด้านแตกต่างกันไป

มหาวิทยาลัยเทคโนโลยีพระจอมเกล้าพระนครเหนือ (มจพ.) เป็นสถาบันอุดมศึกษาที่มุ่งเน้นผลิตบัณฑิตทางด้านวิทยาศาสตร์และเทคโนโลยีทั้งในระดับประกาศนียบัตรวิชาชีพ หลักสูตรเตรียมวิศวกรรมศาสตร์ ระดับปริญญาตรี ปริญญาโทและปริญญาเอก เป็นมหาวิทยาลัยเฉพาะทางที่เริ่มจากการเป็นโรงเรียน มีนักเรียนในสมัยแรกเพียง 50

กว่าคน จนในปีการศึกษา 2555 มีนักศึกษา จำนวน 23,555 คน [3] มีปรัชญา คือ “พัฒนาคน พัฒนาวិทยาศาสตร์และเทคโนโลยี” มีรูปแบบการจัดการเรียนการสอนเน้นการศึกษาทั้งในภาคทฤษฎีและภาคปฏิบัติควบคู่กันไป รวมทั้งการอบรมนักศึกษาให้มีคุณธรรม โดยมหาวิทยาลัยได้กำหนดนโยบายและทิศทางในการพัฒนา การเรียนการสอนในการเน้นการจัดการเรียนการสอนในรูปแบบสหกิจศึกษา ผลิตวิศวกร ครูช่าง นักวิทยาศาสตร์ นักเทคโนโลยี และนักบริหารให้มีคุณภาพ และมี Technical Know-how คือ รู้อะไรแล้วรู้จริง สามารถปฏิบัติได้ด้วยตนเองและถ่ายทอดให้ผู้อื่นได้อย่างมีประสิทธิภาพมากยิ่งขึ้น โดยประเมินผลสัมฤทธิ์ของผู้จบการศึกษาอย่างต่อเนื่อง [4] ในปี พ.ศ. 2554 มหาวิทยาลัยได้กำหนดอัตลักษณ์และเอกลักษณ์ของมหาวิทยาลัย คือ อัตลักษณ์ : บัณฑิตที่คิดเป็นทำเป็น (Graduates with Creativity & Workability) เอกลักษณ์ : มหาวิทยาลัยแห่งการสร้างสรรค์ประดิษฐ์กรรมสู่นวัตกรรม ด้วยเหตุดังกล่าวนี้ ผู้วิจัยจึงมีความสนใจในการศึกษารูปแบบการเรียนการสอนของคณาจารย์ของมหาวิทยาลัยว่ามีความสอดคล้องกับอัตลักษณ์และเอกลักษณ์ที่มหาวิทยาลัยได้กำหนดไว้เพียงใด ดังที่นักการศึกษาได้กล่าวไว้ว่า “การสอนให้ผู้เรียนเรียนรู้วิธีเรียนที่ถูกต้อง” (Learn how to learn) จึงเป็นเรื่องที่จำเป็นอย่างยิ่ง โดยผู้สอนต้องเข้าใจและตระหนักเป็นอันดับแรกว่า ผู้เรียน แต่ละคนในชั้นเรียนมีรูปแบบการเรียนรู้เป็นแบบใด จะประสบความสำเร็จในการส่งผ่านความรู้ไปยังผู้เรียน ทำให้ผู้เรียนได้พัฒนาศักยภาพในการเรียนรู้ของตนเองได้อย่างเต็มความสามารถมากที่สุด

ในการวิจัยครั้งนี้ คณะผู้วิจัยได้กำหนดศึกษารูปแบบการจัดการเรียนการสอนที่เน้นการพัฒนาทักษะกระบวนการ (Process Skills) ซึ่งเป็นทักษะที่เกี่ยวข้องกับวิธีดำเนินการต่างๆ ในหลายรูปแบบ ที่จะสามารถพัฒนาผู้เรียนให้เป็นคนคิดอย่างมีเหตุผล ยอมรับฟังความคิดเห็นของผู้อื่น จากนั้นได้นำรูปแบบที่กำหนดขอความคิดเห็นโดยการสัมภาษณ์ผู้บริหารทั้งในระดับมหาวิทยาลัยและระดับคณะ ผลการสัมภาษณ์นำมาปรับแก้ไขในข้อรายละเอียด ทั้งนี้เพื่อให้ผลการวิจัยนำไปใช้พัฒนาการเรียนการสอน การวางแผนปรับรูปแบบการเรียนรู้นักศึกษาให้เหมาะสม

บรรลุและสอดคล้องกับอัตลักษณ์และเอกลักษณ์ที่มหาวิทยาลัย
ได้กำหนดไว้ เพื่อความเป็นเลิศทางวิชาการต่อไป

2. วัตถุประสงค์การวิจัย

2.1 เพื่อศึกษากระบวนการจัดการเรียนการสอน
นักศึกษาชั้นปีสุดท้าย ระดับปริญญาตรี มหาวิทยาลัย
เทคโนโลยีพระจอมเกล้าพระนครเหนือ ปีการศึกษา 2555

2.2 เพื่อศึกษารูปแบบการเรียนรู้ของนักศึกษาชั้นปี
สุดท้าย ระดับปริญญาตรี มหาวิทยาลัยเทคโนโลยี
พระจอมเกล้าพระนครเหนือ ปีการศึกษา 2555

2.3 เพื่อเปรียบเทียบรูปแบบการเรียนรู้ของนักศึกษา
ชั้นปีสุดท้าย ระดับปริญญาตรี มหาวิทยาลัยเทคโนโลยี
พระจอมเกล้าพระนครเหนือ ปีการศึกษา 2555 จำแนก
ตามคณะ

3. สมมติฐานการวิจัย

3.1 รูปแบบการเรียนรู้ของนักศึกษาชั้นปีสุดท้าย
ระดับปริญญาตรี มหาวิทยาลัยเทคโนโลยีพระจอมเกล้า
พระนครเหนือ ไม่สอดคล้องกับอัตลักษณ์ของมหาวิทยาลัย

3.2 รูปแบบการเรียนรู้ของนักศึกษาชั้นปีสุดท้าย
ระดับปริญญาตรี มหาวิทยาลัยเทคโนโลยีพระจอมเกล้า
พระนครเหนือ ที่สังกัดคณะต่างกันจะมีรูปแบบการเรียนรู้
แตกต่างกัน

4. เอกสารที่เกี่ยวข้อง

คณะผู้วิจัยได้แบ่งรูปแบบการเรียนการสอนที่เน้นการ
พัฒนาทักษะกระบวนการ (Process Skills) ซึ่งประกอบ
ด้วยรูปแบบและวิธีการที่หลากหลายวิธี สามารถพัฒนา
ทักษะให้ผู้เรียนเป็นคนคิดอย่างมีเหตุผล โดยแบ่งรูปแบบ
การเรียนการสอนได้เป็น 5 รูปแบบ ดังนี้

4.1 แบบสืบเสาะแสวงหาความรู้เป็นกลุ่ม (Group
Investigation Instruction Model) เป็นการจัดการเรียน
การสอนเพื่อให้ผู้เรียนมีความรู้ความสามารถรวบรวม
ข้อมูล วิเคราะห์ข้อมูล ฝึกความรับผิดชอบในการทำงาน
เป็นกลุ่ม และเรียนรู้ร่วมกันในการแก้ปัญหา

4.2 แบบคิดอุปนัย (Inductive Thinking Instruction
Model) เป็นการจัดกิจกรรมการเรียนการสอนที่ให้ผู้เรียน
ค่อยๆ คิดและสังเกตไปพร้อมๆ กัน ค้นหารูปแบบและ

สรุปเป็นกฎเกณฑ์ ช่วยให้ผู้เรียนได้พัฒนาความคิดรวบ
ยอดหรือมโนทัศน์ มีความเข้าใจอย่างต่อเนื่อง มีความ
สนใจในการติดตาม ค้นหาเหตุผลและค้นพบข้อสรุปได้
ด้วยตนเอง

4.3 แบบคิดสร้างสรรค์ (Synthesis Instruction
Model) เป็นรูปแบบการเรียนการสอนที่มุ่งให้ผู้เรียนเกิด
ความคิด ที่แตกต่างไปจากเดิม ผู้เรียนได้มีโอกาส
แก้ปัญหาด้วยวิธีการที่ไม่เคยคิดมาก่อน และหาวิธีการ
แก้ปัญหาที่มาจากหลายคนที่มีประสบการณ์ โดยใช้
กระบวนการคิดสร้างสรรค์ ก็จะทำให้ได้วิธีการแก้ปัญหาที่
หลากหลายและมีประสิทธิภาพมากยิ่งขึ้น

4.4 แบบคิดแก้ปัญหา (Problem Solving Instruction
Model) เป็นการจัดการเรียนการสอนเพื่อให้ผู้เรียนได้ฝึก
ทักษะการคิดแก้ปัญหา เรียนรู้ที่จะแก้ปัญหาร่วมกัน

4.5 แบบโครงงาน (Project Instruction Model) เป็น
ลักษณะการสอนที่ทำให้ผู้เรียนเรียนรู้ได้ด้วยตนเองจาก
การลงมือปฏิบัติจริงในลักษณะของการศึกษา สืบค้น
ทดลอง ประดิษฐ์คิดค้น โดยมีผู้สอนเป็นผู้คอยกระตุ้น
แนะนำ รวมทั้งการให้คำปรึกษาอย่างใกล้ชิด

5. วิธีดำเนินการวิจัย

การวิจัยครั้งนี้ คณะผู้วิจัยได้ดำเนินการวิจัยตาม
ขั้นตอน โดยมีรายละเอียดขององค์ประกอบต่างๆ ดังนี้

5.1 ประชากรและกลุ่มตัวอย่าง นักศึกษาชั้นปี
สุดท้าย ระดับปริญญาตรี หลักสูตร 4-5 ปี และหลักสูตร
ต่อเนื่อง 2-3 ปี มหาวิทยาลัยเทคโนโลยีพระจอมเกล้า
พระนครเหนือ ปีการศึกษา 2555

5.2 เครื่องมือที่ใช้ในการวิจัยเป็นแบบสอบถาม
เกี่ยวกับรูปแบบการเรียนรู้ของนักศึกษา ระดับปริญญาตรี
มหาวิทยาลัยเทคโนโลยีพระจอมเกล้าพระนครเหนือ
จำนวน 40 ข้อ ตามรูปแบบการเรียนการสอน 5 รูปแบบ
แบ่งเป็น สอดคล้องกับ อัตลักษณ์ของมหาวิทยาลัย
เทคโนโลยีพระจอมเกล้าพระนครเหนือ 20 ข้อ (ข้อคู่)
ไม่สอดคล้อง 20 ข้อ (ข้อคี่) จำนวน 1 ชุด และแบบ
สัมภาษณ์ความคิดเห็นผู้บริหารทั้งในระดับมหาวิทยาลัย
และในระดับคณะ เกี่ยวกับรูปแบบการจัดการเรียนการ
สอนของมหาวิทยาลัยเทคโนโลยีพระจอมเกล้าพระนครเหนือ
และการจัดการเรียนการสอนของคณะ จำนวน 1 ชุด

5.3 การเก็บรวบรวมข้อมูล ชุดแรกได้เก็บข้อมูลโดยตรงจากนักศึกษาชั้นปีสุดท้าย ระดับปริญญาตรี หลักสูตร 4-5 ปี และหลักสูตรต่อเนื่อง 2-3 ปี มหาวิทยาลัยเทคโนโลยีพระจอมเกล้าพระนครเหนือ ปีการศึกษา 2555 จำนวน 1,516 คน และชุดที่สองสัมภาษณ์ความคิดเห็นผู้บริหารทั้งในระดับมหาวิทยาลัยและในระดับคณะ จำนวน 8 คน

5.4 การวิเคราะห์ข้อมูล โดยใช้โปรแกรมคอมพิวเตอร์ SPSS for Windows และ Microsoft Excel เพื่อหาค่าสถิติพื้นฐานความถี่ สรุปออกมาเป็นร้อยละ สำหรับการวิเคราะห์ข้อมูลทางสถิติที่เป็นแบบมาตราส่วนประเมินค่า (Rating Scale) 5 ระดับ โดยให้ค่าเฉลี่ย (\bar{x}) ส่วนเบี่ยงเบนมาตรฐาน (SD) และค่าร้อยละซึ่งได้นำค่าที่ได้มาใช้ในการแปลผลตามเกณฑ์ ดังนี้

4.50-5.00 หมายถึง มีความเห็นด้วยในระดับมากที่สุด

3.50-4.49 หมายถึง มีความเห็นด้วยในระดับมาก

2.50-3.49 หมายถึง มีความเห็นด้วยในระดับปานกลาง

1.50-2.49 หมายถึง มีความเห็นด้วยในระดับน้อย

1.00-1.49 หมายถึง มีความเห็นด้วยในระดับน้อยที่สุด

6. ผลการวิจัย

6.1 กลุ่มตัวอย่างเป็นนักศึกษาคณะวิศวกรรมศาสตร์ ร้อยละ 21.31 วิทยาลัยเทคโนโลยีอุตสาหกรรม ร้อยละ 20.18 คณะวิทยาศาสตร์ประยุกต์ ร้อยละ 18.73 คณะเทคโนโลยีและการจัดการอุตสาหกรรม ร้อยละ 16.36 คณะครุศาสตร์อุตสาหกรรม ร้อยละ 12.08 คณะสถาปัตยกรรมและการออกแบบ ร้อยละ 7.32 และคณะอุตสาหกรรมเกษตร ร้อยละ 4.02 ศึกษาในระดับปริญญาตรีหลักสูตร 4-5 ปี ร้อยละ 75.80 ศึกษาในระดับปริญญาตรี หลักสูตร 2-3 ปี (ต่อเนื่อง) ร้อยละ 24.20

6.2 รูปแบบการเรียนรู้ของนักศึกษาระดับปริญญาตรี มหาวิทยาลัยเทคโนโลยีพระจอมเกล้าพระนครเหนือ

ตารางที่ 1 ค่าเฉลี่ยและค่าส่วนเบี่ยงเบนมาตรฐานของรูปแบบการเรียนรู้ของนักศึกษาที่สอดคล้องและไม่สอดคล้องกับอัตลักษณ์ของ มจพ.

รูปแบบการเรียนรู้ของนักศึกษา	สอดคล้อง		ไม่สอดคล้อง	
	\bar{x}	S.D.	\bar{x}	S.D.
1. แบบสืบเสาะแสวงหาความรู้เป็นกลุ่ม	3.70	0.780	2.99	1.058
2. แบบคิดอุปนัย	3.64	0.820	2.90	1.057
3. แบบคิดสร้างสรรค์	3.65	0.848	3.27	0.985
4. แบบคิดแก้ปัญหา	3.66	0.830	3.41	0.953
5. แบบโครงงาน	3.68	0.873	3.36	0.982
เฉลี่ย	3.66	0.830	3.19	1.007

จากตารางที่ 1 พบว่า รูปแบบการเรียนรู้ของนักศึกษาที่สอดคล้องกับอัตลักษณ์ของมหาวิทยาลัยเทคโนโลยีพระจอมเกล้าพระนครเหนือ โดยภาพรวมมีค่าเฉลี่ยเท่ากับ 3.66 ซึ่งเป็นรูปแบบการเรียนรู้ตรงกับสภาพความเป็นจริงในระดับมาก เมื่อพิจารณาความคิดเห็นของนักศึกษาแยกในแต่ละรูปแบบทั้ง 5 รูปแบบ พบว่า รูปแบบการเรียนรู้ที่ตรงกับสภาพความเป็นจริงที่มีค่าระดับสูงสุด 3 ลำดับแรก ได้แก่ รูปแบบการเรียนรู้แบบสืบเสาะแสวงหาความรู้เป็นกลุ่ม ($\bar{x} = 3.70$) รองลงมา ได้แก่ รูปแบบการเรียนรู้แบบโครงงาน ($\bar{x} = 3.68$) และรูปแบบการเรียนรู้แบบคิดแก้ปัญหา ($\bar{x} = 3.66$) โดยรูปแบบการเรียนรู้ที่ตรงกับสภาพความเป็นจริงลำดับน้อยที่สุด ได้แก่ รูปแบบการเรียนรู้แบบคิดอุปนัย ($\bar{x} = 3.64$)

สำหรับรูปแบบการเรียนรู้ของนักศึกษาที่ไม่สอดคล้องกับอัตลักษณ์ของมหาวิทยาลัยเทคโนโลยีพระจอมเกล้าพระนครเหนือ โดยภาพรวมมีค่าเฉลี่ยเท่ากับ 3.19 ซึ่งเป็นรูปแบบการเรียนรู้ตรงกับสภาพความเป็นจริงในระดับปานกลาง เมื่อพิจารณาความคิดเห็นของนักศึกษาแยกในแต่ละรูปแบบทั้ง 5 รูปแบบ พบว่า รูปแบบการเรียนรู้ที่ตรงกับสภาพความเป็นจริงที่มีค่าระดับสูงสุด ได้แก่ รูปแบบการเรียนรู้แบบคิดแก้ปัญหา ($\bar{x} = 3.41$) รองลงมา ได้แก่ รูปแบบการเรียนรู้แบบโครงงาน ($\bar{x} = 3.36$) และรูปแบบการเรียนรู้แบบคิดสร้างสรรค์ ($\bar{x} = 3.27$) โดยรูปแบบการเรียนรู้ที่ตรงกับสภาพความเป็นจริงที่มีค่าระดับต่ำสุด ได้แก่ รูปแบบการเรียนรู้แบบคิดอุปนัย ($\bar{x} = 2.90$)

ตารางที่ 2 ค่าเฉลี่ยและค่าส่วนเบี่ยงเบนมาตรฐานของรูปแบบการเรียนรู้ของนักศึกษาที่สอดคล้องกับอัตลักษณ์ของ มจพ.

รูปแบบการเรียนรู้ของนักศึกษา	\bar{X}	S.D.	ระดับความคิดเห็น
1) แบบสืบเสาะแสวงหาความรู้ เป็นกลุ่ม	3.80	0.690	มาก
1. นักศึกษาเกิดการเรียนรู้ที่ดีและได้เนื้อหามากที่สุดโดยได้แบ่งปันความรู้ ร่วมกับเพื่อนๆ ในชั้นเรียน โดยอาจารย์ผู้สอนเป็นผู้สร้างบรรยากาศ	3.71	0.822	มาก
3. นักศึกษาได้มีโอกาสแสดงความคิดเห็นในชั้นเรียนอย่างมาก ก่อให้เกิดการเรียนรู้	3.84	0.792	มาก
5. อาจารย์ผู้สอนมักให้คำแนะนำนักศึกษาในการค้นหาแหล่งความรู้และช่วยติดตามการทำงานของนักศึกษาเพื่อค้นคว้าแสวงหาความรู้	3.46	0.816	ปานกลาง
7. นักศึกษาสังเกตได้ว่าเพื่อนๆ ในชั้นเรียนมีส่วนร่วมในการเรียนรู้สนุกสนานมากกว่าการมีส่วนร่วมของอาจารย์ผู้สอน	3.64	0.820	มาก
2) แบบคิดอุปนัย	3.93	0.787	มาก
9. อาจารย์ผู้สอนมักยกตัวอย่างเพื่อให้นักศึกษาได้คิดและสังเกต เรียนรู้ไปพร้อมกับอาจารย์สอน โดยนักศึกษาได้พัฒนาความคิดรวบยอด	3.52	0.863	มาก
11. นักศึกษาได้มีโอกาสทดลองด้วยตนเอง อยู่เสมอ เพื่อสรุปผลที่ได้เป็นความรู้และเนื้อหาภายใต้การดูแลและชี้แนะจากอาจารย์ผู้สอน	3.53	0.866	มาก
13. อาจารย์ผู้สอนมักให้นักศึกษาสังเกตสิ่งที่เห็น และเขียนรายการสิ่งที่เห็น เพื่อให้เกิดความรู้แบบรวบยอด	3.58	0.765	มาก
15. เมื่อนักศึกษาค้นพบความซับซ้อนของเนื้อหาแล้ว ยังต้องสรุปอ้างอิงเพื่อโยงสิ่งที่ค้นพบไปสู่สถานการณ์อื่นๆ	3.65	0.848	มาก
3) แบบคิดสร้างสรรค์	3.73	0.829	มาก
17. นักศึกษามักได้โอกาสคิดแก้ไขปัญหา ร่วมกับเพื่อนๆ ในชั้นเรียน และสามารถประยุกต์แนวคิดที่หลากหลาย เพื่อประสิทธิภาพการเรียนที่ดี	3.52	0.859	มาก
19. นักศึกษามักได้เรียนรู้จากอาจารย์ผู้สอนที่ให้อิสระในการเรียนรู้มากกว่า อาจารย์ผู้สอนที่บ่อนความรู้จนเกินไป	3.77	0.828	มาก
21. กิจกรรมการเรียนในชั้นเรียนอาจารย์ผู้สอนมักเน้นผู้เรียนสำคัญ	3.57	0.876	มาก
23.บ่อยครั้งที่การเรียนรู้ของนักศึกษา เกิดจากประสบการณ์ เพื่อนๆ ในชั้นเรียน	3.57	0.876	มาก
4) แบบคิดแก้ปัญหา	3.66	0.830	มาก
25.ในชั้นเรียนอาจารย์ผู้สอนได้ฝึกบรรยายการคิดให้นักศึกษาได้ฝึกทักษะการคิดแก้ปัญหา	3.51	0.859	มาก

ตารางที่ 2 ค่าเฉลี่ยและค่าส่วนเบี่ยงเบนมาตรฐานของรูปแบบการเรียนรู้ของนักศึกษาที่สอดคล้องกับอัตลักษณ์ของ มจพ. (ต่อ)

รูปแบบการเรียนรู้ของนักศึกษา	\bar{X}	S.D.	ระดับความคิดเห็น
27 หากการเรียนรู้สิ่งใหม่ๆ เปรียบได้กับการแก้ปัญหา จึงควรมีการทำความเข้าใจ การวางแผน การทำตามแผนและการตรวจสอบผล นักศึกษาได้รู้ถึงกระบวนการดังกล่าวได้เกิดขึ้นในชั้นเรียนของนักศึกษา	3.70	0.775	มาก
29 นักศึกษามักนำเอาความรู้ที่ได้อ่านมา ไปใช้แก้ไขปัญหาในสถานการณ์ต่างๆ ในชีวิตประจำวัน	3.73	0.842	มาก
31 อาจารย์ผู้สอนมักยกตัวอย่างปัญหาที่ ทำหาคำคิดของนักศึกษา พร้อมแนะนำวิธีการกระบวนการแก้ปัญหา	3.69	0.843	มาก
5) แบบโครงการ	3.68	0.873	มาก
33 นักศึกษาพบว่าการเรียนรู้ที่เกิดขึ้น เป็นการบูรณาการตัวนักศึกษากับสังคมโลกภายนอกได้อย่างลงตัว	3.53	0.843	มาก
35. นักศึกษารู้สึกว่าอาจารย์ผู้สอนได้ปรับวิธีการสอนอย่างหลากหลาย โดยคำนึงถึงความแตกต่างระหว่างบุคคล ความชอบ ความถนัดของนักศึกษา จนรู้สึกว่าเป็นส่วนหนึ่งของห้องเรียน	3.49	0.898	ปานกลาง
37. โครงการที่นักศึกษาทำเสร็จสามารถเชื่อมโยง ประยุกต์และนำไปใช้ให้เกิดประโยชน์ต่อสังคมภายนอกได้	3.82	0.804	มาก
39. วิชาโครงการพิเศษ (Special Project) นักศึกษาได้คิดหาหัวเรื่องด้วยตนเอง โดยผ่านอาจารย์ที่ปรึกษาและคณะกรรมการ โดยใช้นี้อาจารย์ที่ปรึกษาและคณะกรรมการ โดยใช้นี้อาจารย์ที่ปรึกษาและคณะกรรมการ โดยใช้นี้อาจารย์ที่ปรึกษาและคณะกรรมการ	3.86	0.945	มาก
เฉลี่ย	3.66	0.830	มาก

จากตารางที่ 2 เมื่อพิจารณารูปแบบการเรียนรู้ของนักศึกษาที่สอดคล้องกับอัตลักษณ์ของมหาวิทยาลัยเทคโนโลยีพระจอมเกล้าพระนครเหนือ ตามความคิดเห็นของนักศึกษาเป็นรายข้อ เรียงลำดับจากมากไปน้อย 3 ลำดับแรก ได้แก่ อาจารย์ผู้สอนมักยกตัวอย่างเพื่อให้นักศึกษาได้คิดและสังเกตเรียนรู้ไปพร้อม ๆ กับอาจารย์ผู้สอน โดยนักศึกษาได้พัฒนาความคิดรวบยอด ($\bar{x} = 3.93$) ลำดับรองลงมา ได้แก่ วิชาโครงการพิเศษ (Special Project) นักศึกษาได้คิดหาหัวเรื่องด้วยตนเอง โดยผ่านอาจารย์ที่ปรึกษาและคณะกรรมการ โดยใช้นี้อาจารย์ที่ปรึกษาและคณะกรรมการ โดยใช้นี้อาจารย์ที่ปรึกษาและคณะกรรมการ

ดำเนินโครงการ ($\bar{x} = 3.86$) และอาจารย์ผู้สอนมักให้คำแนะนำนักศึกษาในการค้นหาแหล่งความรู้และช่วยติดตามการทำงานของนักศึกษาเพื่อค้นคว้าแสวงหาความรู้ ($\bar{x} = 3.84$) โดยรูปแบบการเรียนรู้ที่ตรงกับสภาพความเป็นจริงลำดับน้อยที่สุด ได้แก่ นักศึกษาสังเกตได้ว่าเพื่อนๆ ในชั้นเรียน มีส่วนร่วมในการเรียนรู้อย่างสนุกมากกว่าการมีส่วนร่วมของอาจารย์ผู้สอน ($\bar{x} = 3.46$)

ตารางที่ 3 ค่าเฉลี่ยและค่าส่วนเบี่ยงเบนมาตรฐานของรูปแบบการเรียนรู้ของนักศึกษาที่ไม่สอดคล้องกับอัตลักษณ์ของ มจพ.

รูปแบบการเรียนรู้ของนักศึกษา	\bar{x}	S.D.	ระดับความคิดเห็น
1) แบบสืบเสาะแสวงหาความรู้ เป็นกลุ่ม	3.70	.780	มาก
2. นักศึกษาเกิดการเรียนรู้ที่ดีและได้เนื้อหามากที่สุด โดยอาจารย์ผู้สอนเป็นผู้บรรยายให้เกิดความรู้เรื่องนั้นๆ เพียงผู้เดียว	3.57	0.779	มาก
4. นักศึกษาไม่มีโอกาสแสดงความคิดเห็นในชั้นเรียนเนื่องจากอาจารย์ผู้สอนไม่เปิดโอกาสให้แสดงความคิดเห็น	2.48	1.159	น้อย
6. นักศึกษามักเกิดความรูสึกว่าถูกบังคับให้เรียนรู้ มากกว่าการอยากรู้ด้วยตนเอง	2.96	1.132	ปานกลาง
8. นักศึกษาสังเกตได้ว่าเพื่อนๆ ในชั้นเรียนไม่สนใจและติดตามการเรียน ชอบโดดเรียนเพราะเบื่อการสอนของอาจารย์ผู้สอน	2.95	1.162	ปานกลาง
2) แบบคิดอุปนัย	2.90	1.057	ปานกลาง
.10 อาจารย์ผู้สอนมักไม่เตรียมการสอน การสอนขาดความต่อเนื่อง นักศึกษาจึงไม่เกิดการเรียนรู้ร่วมกับอาจารย์ผู้สอน	2.37	1.165	น้อย
12. นักศึกษาไม่ค่อยมีโอกาสทดลองด้วยตนเอง เพราะคิดว่าผลการทดลองจะไม่แตกต่างจากเนื้อหาความรู้ที่อาจารย์บอก	2.82	1.085	ปานกลาง
.14 อาจารย์ผู้สอนมักไม่แจ้งให้นักศึกษาสังเกตสิ่งที่เห็น ที่ได้จากการเรียน คำตอบที่อาจารย์ผู้สอนต้องการมักเป็นคำตอบว่าใช่หรือไม่	2.81	1.075	ปานกลาง
.16 นักศึกษาคิดว่าเนื้อหาที่เรียนมาจากอาจารย์ผู้สอนนั้นถูกต้องแล้ว ย่อมส่งผลให้คะแนนสอบสูงตามไปด้วย	3.62	0.905	มาก
3) แบบคิดสร้างสรรค์	3.27	0.985	มาก
18. นักศึกษามักได้โอกาสคิดแก้ปัญหา ร่วมกับเพื่อนๆ ในชั้นเรียน แต่ผลสรุปของแนวคิดสุดท้าย คือ ตามที่อาจารย์ผู้สอนแจ้ง	3.41	0.913	ปานกลาง
20. นักศึกษามักได้เรียนรู้จากอาจารย์ผู้สอนโดยไม่ทราบว่าเป็นเนื้อหาที่เรียนนั้นจะนำไปใช้ให้เกิดประโยชน์ได้อย่างไร	3.19	1.052	ปานกลาง

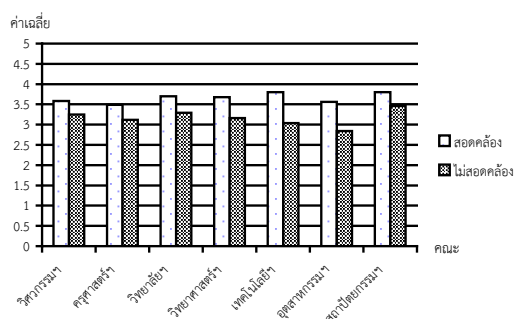
ตารางที่ 3 ค่าเฉลี่ยและค่าส่วนเบี่ยงเบนมาตรฐานของรูปแบบการเรียนรู้ของนักศึกษาที่ไม่สอดคล้องกับอัตลักษณ์ของ มจพ. (ต่อ)

รูปแบบการเรียนรู้ของนักศึกษา	\bar{x}	S.D.	ระดับความคิดเห็น
22. กิจกรรมการเรียนในชั้นเรียน อาจารย์ผู้สอนมักเน้นตนเองเป็นสำคัญ	2.91	1.080	ปานกลาง
24. บ่อยครั้งที่การเรียนรู้ของนักศึกษาเกิดจากการเปิดอ่านตามตำราของอาจารย์ผู้สอน	3.58	0.895	มาก
4) แบบคิดแก้ปัญหา	3.41	0.953	ปานกลาง
26. อาจารย์ผู้สอนไม่ค่อยเตรียมปัญหาให้น่าสนใจ นักศึกษาจึงไม่มีโอกาสได้ใช้ความคิดของตนเองในการแสดงความคิดเห็นกับปัญหา	2.95	1.052	ปานกลาง
28. นักศึกษามีเป้าหมายในการเรียนเพื่อต้องการรับใบปริญญาบัตรสามารถไปสมัครงานได้ การได้รับความรู้ในชั้นเรียนตรงตามเนื้อหาตำราเป็นสิ่งเพียงพอแล้ว	3.48	1.057	ปานกลาง
30. นักศึกษามักใช้ประสบการณ์ที่ได้จากภายนอกชั้นเรียนมาแก้ไขปัญหาคงๆ ในชีวิตประจำวัน ซึ่งบางครั้งก็ถูกบางครั้งก็ผิด	3.78	0.819	มาก
32. อาจารย์ผู้สอนมักยกตัวอย่างตามแบบฝึกหัดในตำราเนื้อหาวิชามากกว่ายกตัวอย่างปัญหาที่เกิดขึ้นจริง	3.42	0.883	ปานกลาง
5) แบบโครงการ	3.36	0.982	ปานกลาง
34. นักศึกษาพบว่าการเรียนรู้ที่เกิดขึ้นส่วนใหญ่ได้รับความรู้จากอาจารย์ที่ถูกถ่ายทอดให้ก็น่าจะพอเพียงแล้ว	3.05	0.988	ปานกลาง
36. นักศึกษารู้สึกว่าอาจารย์ผู้สอนมีกระบวนการเรียนการสอนที่น่าเบื่อ ไม่สนุก จนหลายครั้งคิดว่าเนื้อหาวิชาที่เรียนไม่ตรงกับความต้องการและความชอบของตน	3.15	1.056	ปานกลาง
38. โครงการที่นักศึกษาทำเสร็จมักถูกจัดเก็บในชั้นวางเอกสารมากกว่าที่จะนำไปเชื่อมโยง ประยุกต์เพื่อก่อให้เกิดประโยชน์ต่อสังคมภายนอก	3.38	0.986	ปานกลาง
40. วิชาโครงการพิเศษ (Special Project) นักศึกษาได้ใช้เทคโนโลยีสารสนเทศสืบค้นข้อมูล สรุปเรียบเรียงโดยผ่านอาจารย์ที่ปรึกษาและคณะกรรมการ โดยไม่บังคับว่าต้องใช้เนื้อหาวิชาที่ได้เรียนมาในหลักสูตรเพื่อการดำเนินโครงการ	3.87	0.899	มาก
เฉลี่ย	3.19	1.007	ปานกลาง

จากตารางที่ 3 เมื่อพิจารณารูปแบบการเรียนรู้ของนักศึกษาที่ไม่สอดคล้องกับอัตลักษณ์ของมหาวิทยาลัยเทคโนโลยีพระจอมเกล้าพระนครเหนือ ตามความคิดเห็นของนักศึกษาเป็นรายข้อ เรียงลำดับจากมากไปน้อย 3 ลำดับแรก ได้แก่ วิชาโครงการพิเศษ (Special



Project) นักศึกษาได้ใช้เทคโนโลยีสารสนเทศสืบค้นข้อมูลสรุปเรียงเรียง โดยผ่านอาจารย์ที่ปรึกษาและคณะกรรมการ โดยไม่บังคับว่าต้องใช้เนื้อหาวิชาที่ได้เรียนมาในหลักสูตร เพื่อการดำเนินโครงการ ($\bar{x} = 3.87$) ลำดับรองลงมา ได้แก่ นักศึกษามักใช้ประสบการณ์ที่ได้จากภายนอกชั้นเรียนมาแก้ไขปัญหามากๆ ในชีวิตประจำวัน ซึ่งบางครั้งก็ถูกบางครั้งก็ผิด ($\bar{x} = 3.78$) และนักศึกษาคิดว่าเนื้อหาที่เรียนมาจากอาจารย์ผู้สอนนั้นถูกต้องแล้ว ย่อมส่งผลให้คะแนนสอบสูงตามไปด้วย ($\bar{x} = 3.62$) โดยรูปแบบการเรียนรู้ที่ตรงกับสภาพความเป็นจริง ลำดับน้อยที่สุด ได้แก่ อาจารย์ผู้สอนมักไม่เตรียมการสอน การสอนขาดความต่อเนื่อง นักศึกษาจึงไม่เกิดการเรียนรู้ร่วมกันกับอาจารย์ผู้สอน ($\bar{x} = 2.37$)



รูปที่ 1 ค่าเฉลี่ยของรูปแบบการเรียนรู้ของนักศึกษาแต่ละคณะเปรียบเทียบระหว่าง รูปแบบที่สอดคล้องและไม่สอดคล้องกับอัตลักษณ์ มจพ.

จากรูปที่ 1 เมื่อพิจารณาเปรียบเทียบรูปแบบการเรียนรู้ของนักศึกษาชั้นปีสุดท้าย ระดับปริญญาตรี มหาวิทยาลัยเทคโนโลยีพระจอมเกล้าพระนครเหนือ จำแนกตามคณะ พบว่ารูปแบบการเรียนรู้ของนักศึกษาที่สอดคล้องและไม่สอดคล้องกับอัตลักษณ์ของมหาวิทยาลัยของทุกคณะอยู่ในระดับมาก และระดับปานกลางตามลำดับ และไม่มีความแตกต่างกันอย่างเห็นได้ชัด

7. สรุปผลการวิจัย

จากผลการวิจัยที่ได้ พบว่า กระบวนการจัดการเรียนการสอนนักศึกษาชั้นปีสุดท้าย ระดับปริญญาตรี มหาวิทยาลัยเทคโนโลยีพระจอมเกล้าพระนครเหนือ ตาม

รูปแบบที่เน้นการพัฒนาทักษะกระบวนการ (Process Skills) สอดคล้องกับความคิดเห็นของผู้บริหารมหาวิทยาลัย สำหรับรูปแบบการเรียนรู้ของนักศึกษา ชั้นปีสุดท้าย ระดับปริญญาตรี มหาวิทยาลัยเทคโนโลยีพระจอมเกล้าพระนครเหนือ ที่สอดคล้องกับอัตลักษณ์ของมหาวิทยาลัย โดยภาพรวมมีค่าเฉลี่ยในระดับมาก ส่วนรูปแบบการเรียนรู้ของนักศึกษาที่ไม่สอดคล้องกับอัตลักษณ์ของมหาวิทยาลัย โดยภาพรวมมีค่าเฉลี่ยในระดับปานกลาง เมื่อเปรียบเทียบรูปแบบการเรียนรู้ของนักศึกษาชั้นปีสุดท้าย ระดับปริญญาตรี มหาวิทยาลัยเทคโนโลยีพระจอมเกล้าพระนครเหนือ จำแนกตามคณะ สรุปว่ารูปแบบการเรียนรู้ของนักศึกษาที่สอดคล้องและไม่สอดคล้องกับอัตลักษณ์ของมหาวิทยาลัยของทุกคณะอยู่ในระดับมาก และระดับปานกลางตามลำดับ และไม่มี ความแตกต่างกัน

8. อภิปรายผล

จากผลการวิจัยที่ได้ พบว่า รูปแบบการเรียนรู้ของนักศึกษาชั้นปีสุดท้ายระดับปริญญาตรี มหาวิทยาลัยเทคโนโลยีพระจอมเกล้าพระนครเหนือ มีความสอดคล้องกับอัตลักษณ์ของมหาวิทยาลัย และมีค่าเฉลี่ยที่ใกล้เคียงกันทั้ง 5 รูปแบบ โดยไม่ตรงกับสมมติฐานการวิจัยที่ตั้งไว้ว่ารูปแบบการเรียนรู้ของนักศึกษาชั้นปีสุดท้าย ระดับปริญญาตรี มหาวิทยาลัยเทคโนโลยีพระจอมเกล้าพระนครเหนือไม่สอดคล้องกับอัตลักษณ์ของมหาวิทยาลัย ทั้งนี้เนื่องมาจากมหาวิทยาลัยเทคโนโลยีพระจอมเกล้าพระนครเหนือมีปรัชญาในการพัฒนาคนในการพัฒนาวิทยาศาสตร์และเทคโนโลยี นั้นย่อมแสดงให้เห็นว่ามหาวิทยาลัยกำหนดเป้าหมายของการจัดการเรียนการสอนเฉพาะทางด้านวิทยาศาสตร์และเทคโนโลยีเท่านั้น เมื่อเป็นเช่นนี้รูปแบบการเรียนรู้จึงจำเป็นต้องเน้นการพัฒนาผู้เรียนให้เป็นคนที่มีเหตุผล ยอมรับฟังความคิดเห็นของผู้อื่น สามารถเรียนรู้และอยู่ร่วมกับผู้อื่นในสังคมได้อย่างมีความสุข ดังนั้นรูปแบบการเรียนการสอนที่เหมาะสมกับการพัฒนานี้จึงเป็นรูปแบบที่เรียกกันว่า การพัฒนาทักษะกระบวนการ (Process Skills) ซึ่งเป็นทักษะที่เกี่ยวข้องกับวิธีดำเนินการต่าง ๆ ในหลายรูปแบบ สำหรับข้อสมมติฐานที่กำหนดว่า รูปแบบ



การเรียนรู้ของนักศึกษาชั้นปีสุดท้าย ระดับปริญญาตรี มหาวิทยาลัยเทคโนโลยีพระจอมเกล้าพระนครเหนือ ที่สังกัดคณะต่างกันจะมีรูปแบบการเรียนรู้แตกต่างกัน จากผลวิจัยพบว่ารูปแบบการเรียนรู้ของนักศึกษาแต่ละคณะไม่มีความแตกต่างกัน ทั้งนี้เนื่องมาจากนโยบาย แนวทางการก่อตั้งคณะของมหาวิทยาลัย มีแนวทางและ ยุทธศาสตร์ที่ได้กำหนดอย่างชัดเจนและต้องคำนึงถึง ยุทธศาสตร์ตามที่สภามหาวิทยาลัยและคณะผู้บริหาร มหาวิทยาลัย ได้มีการกำหนดไว้ เพื่อการพัฒนา มหาวิทยาลัยอย่างต่อเนื่อง มีการวางแผน ปรับปรุง ติดตามแผนพัฒนามหาวิทยาลัยฉบับต่าง ๆ จนกระทั่ง มหาวิทยาลัยได้กำหนดอัตลักษณ์ของมหาวิทยาลัยขึ้น อันจึงเป็นเหตุให้ทุกภาคส่วนมีความเข้าใจและนำไป ปฏิบัติ เพื่อให้บรรลุผลตามที่ตั้งไว้

9. ข้อเสนอแนะ

มหาวิทยาลัยเทคโนโลยีพระจอมเกล้าพระนครเหนือ ได้กำหนดวิสัยทัศน์ กำหนดอัตลักษณ์และเอกลักษณ์ของ บัณฑิตที่ว่า “บัณฑิตที่คิดเป็น ทำเป็น” จึงสมควรอย่างยิ่งที่ ผู้บริหาร คณาจารย์ผู้สอน รวมถึงบุคลากรทุกฝ่ายจะต้อง มีกระบวนการ ดำเนินงาน การวางแผนงานต่างๆ เพื่อให้ บรรลุตามข้อกำหนด อัตลักษณ์และเอกลักษณ์ของมหาวิ ยาลัย ด้วยเหตุนี้ผลที่ได้จากการศึกษารูปแบบการเรียนรู้ และผลที่ได้จากผู้ตอบแบบสอบถาม จะได้สะท้อนถึง สภาพความเป็นจริง เพื่อที่ฝ่ายต่างๆ ที่เกี่ยวข้อง จักได้ นำผลไปพิจารณา สังเคราะห์ วิเคราะห์ ปรับปรุง พัฒนา และวางแผนในด้านต่าง ๆ เพื่อให้เหมาะสม กับการจัด การศึกษา ทั้งนี้เพื่อให้ผลลัพธ์ของบัณฑิตที่สำเร็จ การศึกษาไปแล้ว มีผลสอดคล้องกับอัตลักษณ์และ เอกลักษณ์ของมหาวิทยาลัย ผลที่ได้จากการศึกษาจักได้ ส่งเสริมให้คณาจารย์ ผู้สอน และผู้เรียนสามารถร่วมกัน บูรณาการ พัฒนาการเรียน การสอนให้สอดคล้องกันตาม รูปแบบการเรียนการสอนของ แต่ละรูปแบบ ทั้งนี้เพื่อให้ ตรงกับความต้องการ และลักษณะ ความแตกต่างของ วิชาชีพ อีกทั้งยังนำผลที่ได้จากการวิจัยครั้งนี้ เป็นข้อมูล ประกอบการวิเคราะห์ เพื่อกำหนดทิศทางในการพัฒนา มหาวิทยาลัยในอนาคตต่อไป

10. เอกสารอ้างอิง

- [1] สำนักงานรับรองมาตรฐานและประเมินคุณภาพ การศึกษา. (2555). [ออนไลน์]. [สืบค้นวันที่ 20 พฤษภาคม 2555]. จาก <http://www.onesqa.or.th/onesqa/th/home/index.php>
- [2] คู่มือประเมินคุณภาพการศึกษาภายนอกรอบสาม (พ.ศ.2554-2558) ฉบับสถานศึกษา. ตัวบ่งชี้ที่ เกี่ยวข้องกับการจัดทำแผนกลยุทธ์และแผนปฏิบัติ การด้านอัตลักษณ์และเอกลักษณ์ของมหาวิทยาลัย เทคโนโลยีพระจอมเกล้าพระนครเหนือ. (2554). (อัตสำเนา)
- [3] งานทะเบียนและสถิตินักศึกษา มหาวิทยาลัยเทคโนโลยี พระจอมเกล้าพระนครเหนือ. (2555). [ออนไลน์]. [สืบค้นวันที่ 20 สิงหาคม 2555]. จาก <http://regis.kmutnb.ac.th>
- [4] ธีรวุฒิ บุญยโสภณ. (2552). “5 ทศวรรษกับทิศ ทางการพัฒนา มจพ.” วารสารพัฒนาเทคนิคศึกษา. ปีที่ 21 ฉบับที่ 69 มกราคม-มีนาคม : 3-9.